

## ポスター例

テーマや内容に関係なく、女性の容姿や身体の一部だけを強調してアイキャッチャー（人目を引くことを目的としたもの）としてポスターなどに使っていないですか？

人目を引くために女性を商品のように取り扱うことは、人格・人権を軽視した表現といえます。

### 避けたい例

温泉のポスターで、若い女性の性的な側面だけを取り上げている

#### 〇〇温泉



#### ここがポイント！

※内容に関係なく女性を登場させていませんか？本来の目的を伝えるための、より効果的な表現を考えましょう。

### 例えばこんな風に・・・

温泉はいろんな人が利用します

#### 〇〇温泉



## 言葉・文章例

普段何気なく使っている言葉や表現にも、男性を中心としてきた社会構造や男女の役割分担意識が反映されたものがあります。性別を強調する表現や女性と男性の対語のない表現などには気をつけ、公平な表現を心がけるようにしましょう。

### 【名 詞】

見直したい表現	男女共同参画の視点	言い換え例
主人、旦那 奥さん、家内	男性が「主」、女性を「従」にとらえ、女性はある家の中にいるような印象を受けます。	夫、配偶者、パートナー 妻、配偶者、パートナー
婿、嫁 舅、姑	かつての家族制度に基づいた表現です。	娘の夫、子の夫、息子の妻、子の妻 妻の父、夫の父、妻の母、夫の母
人妻	女性に対する言い方しかない表現です。夫の所有物のような印象を与えます。	既婚者
未亡人、後家	女性に対する言い方しかない表現です。	使用しない
婦人、婦女 老婦人、老女	〃	女性 女性の高齢者、女性のお年寄り
帰国子女	どちらの性別でも対応できる配慮が必要です。	帰国児童、帰国生徒、帰国学生
父兄	慣用的に使っている男性しか意味しない言葉です。	保護者、父母
女流作家、女子アナ、女医 婦人警官、女子高生	女性の場合にだけ職業名などの前に「女性～」とつけることにより、性別を強調したり、特別視することにつながります。	作家、アナウンサー、医師 警察官、高校生
スチュワーデス	民間の職場でも性別にとらわれない職業名を用いています。	客室乗務員 キャビンアテンダント
OL キャリアウーマン サラリーマン カメラマン キーマン 行政マン オンブズマン	男女ともいるので、どちらの性別でも対応できるような表現にしましょう。	社員、職員、スタッフ フォトグラファー、写真家 キーパーソン 公務員、自治体職員 オンブズパーソン
保母、看護婦、保健婦 助産婦	法律上の表現がすでに改められた言葉です。	保育士、看護師、保健師 助産師
美人〇〇	容姿の良し悪しの強調は人格を尊重した表現ではないので好ましくありません。	使用しない
紅一点、職場の花、看板娘 きれいどころ	女性を鑑賞の対象とした表現です。	使用しない
女房役	女性は男性の補助的な存在であるような印象を受けます。	補佐役

## 【形容詞】

見直したい表現	男女共同参画の視点
女だてらに 女のくせに 男顔負けの 男まさり 女々しい	女性又は男性だけに使われる表現には注意し、男女いずれに対しても使える言葉を探したり、別の言い方に変えるなどの工夫をしましょう。
女性ならではの 女性らしい細やかさ 男らしい判断 男らしく堂々と	性別のイメージで個人の特徴を決め付けるような言葉はさけ、優れている点など個性を尊重した表現にしましょう。

## 【その他の表現】

見直したい表現	男女共同参画の視点	言い換え例
嫁にやる（もらう） 婿をとる（もらう）	人ではなく物のやりとりのような印象を与えます。	結婚する
妻子を養う 女こども	女性や子どもを男性よりも低く位置づけている表現です。	使用しない
（統計で） 参加者〇〇人（うち女性〇〇人）	女性を補足的にとらえた表現です。	参加者〇〇人 （うち男性〇〇人、女性〇〇人）
（職場で） うちの女の子が	女性を低く見る言葉です。	個人名で〇〇が、うちの職員が
（名簿や順番で） いつも男性が先、女性が後	性別で決めつけずに、目的に応じて順番を決めましょう。	
男性は〇〇君・〇〇氏 女性は〇〇さん・〇〇ちゃん	同じ場面において男女で区別する必要はありません。男女とも同じ敬称で表現しましょう。	

- 「見直したい表現」にあげている例は、行政での使用は好ましくないと考えられるものです。「言い換え例」も含め、より良い表現がないか考えてみましょう。
- また、家庭、学校、職場、地域など、様々な場面での表現方法について見直してみましょう。



**Q1** イラストや言葉など、些細な問題  
だと思いませんか？

**A1** イラストや言葉などの表現は、繰り返されると次第に積み重なり、人々の意識に刷り込まれていきます。このガイドラインは、表現を正すこと自体が目的ではありません。男女共同参画社会を実現するために、従来の固定観念にとらわれないものの見方に気づくための手段の一つとして考えています。

**Q2** 広報効果が薄れるのではないですか？

**A2** このガイドラインのねらいは、公的広報に男女共同参画の視点を入れるとともに、誤解の生じない効果的な公的広報を目指すものです。枠にはめ、画一的な表現にするのではなく、より多様なイメージを生み出し、より豊かなコミュニケーションをつくり出そうという提案です。

**Q3** 文化や伝統を否定するのではない  
ですか？

**A3** 言葉や様々な表現を含む文化はこれまでも変わってきましたし、人為的に変えることもできます。現実にある男女の不平等や役割分担を固定化することにつながる文化や伝統は、時代に即して変えていくことも必要ではないでしょうか。

**Q4** 表現の統制ではないですか？

**A4** このガイドラインは、個々の表現の画一的な言い換えを強要するものではなく、その表現がなぜ問題なのか、どうすればより良い表現になるのかを考えるための手がかりを提供するものです。しかし、公的広報には、男女共同参画社会の形成に向けた公的責任があることを認識しておく必要があります。

**最後にチェックしてみましょう！**

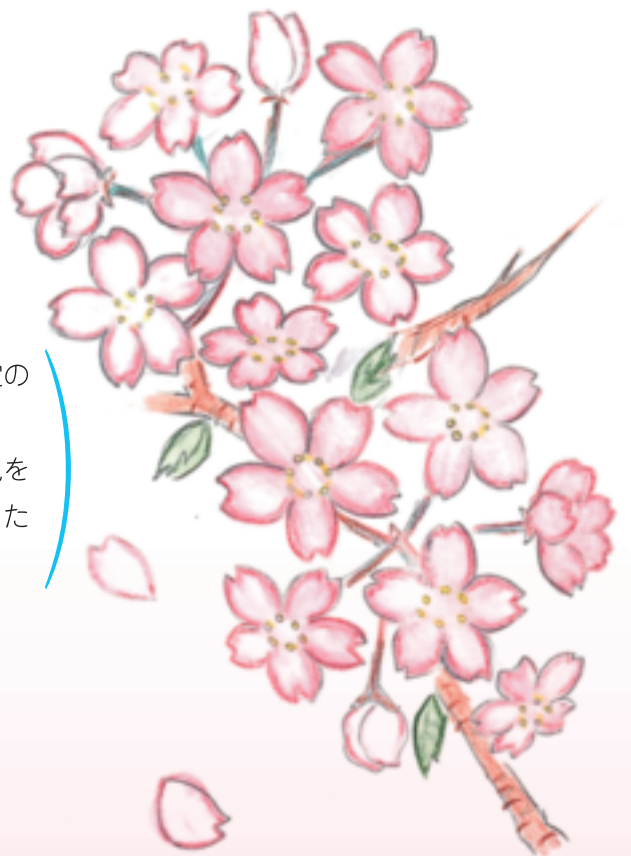
- ◆女性・男性のイメージを固定化していませんか？ →2、3ページ参照
- ◆女性と男性が対等な立場で表現されていますか？ →4、5ページ参照
- ◆性的アピールをアイキャッチャーにしてはいませんか？ →6ページ参照
- ◆呼称は、適切な表現を使っていますか？ →7、8ページ参照

**男女両方の目から見た確認**

特に印刷媒体を製作する際は、できるだけ男女両方の職員が目を通し、確認をしてみてください。  
普段、気づきにくいことが見えてくることがあります。

このガイドラインは、これがダメでこれが良いという特定の表現の是非を問うものではありません。

私たち一人ひとりが、相手を尊重し、人を傷つけない表現を心がける上で、どのような表現がより望ましいのかを考えるため、このガイドラインを活用してください。



## 男女がともに「自分らしく」いきいきと元気に歩むまちづくり ～男女共同参画の視点から～ 情報発信ガイドライン

平成19年10月発行

編集／五泉市男女共同参画推進部会

イラスト作成／

新潟県立村松高等学校美術部

発行／五泉市 企画政策課 男女共同参画係

〒959-1692 五泉市太田1094番地1

TEL: 0250-43-3911 FAX: 0250-42-5151

E-mail: danjo@city.gosen.lg.jp



古紙配合率100%再生紙を使用しています