

社会資本総合整備計画

五泉駅周辺地区都市再生整備計画

平成25年3月

新潟県五泉市

都市再生整備計画

ごせんえきしゅうへんちく
五泉駅周辺地区

にいがたごせん
新潟県 五泉市

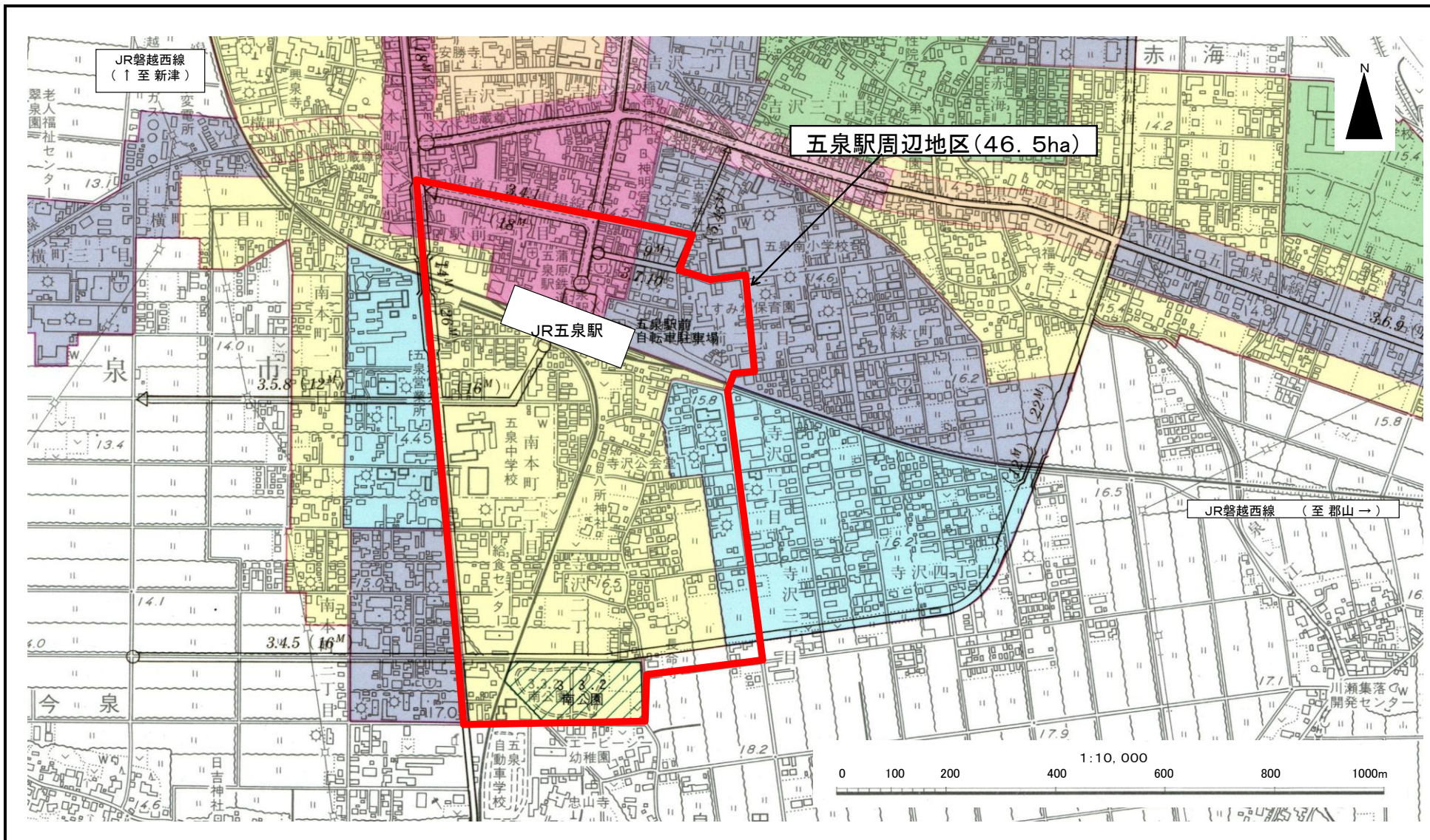
平成25年3月

都市再生整備計画の整備方針等

計画区域の整備方針	方針に合致する主要な事業
<ul style="list-style-type: none"> ●JR五泉駅の利便性の向上 	<ul style="list-style-type: none"> ■ 五泉中央連絡橋再整備事業 ■ 五泉駅南側駅前広場ロータリー整備事業 ■ 五泉駅南側自転車駐輪場等整備事業 ■ 五泉駅南側パークアンドライド駐車場整備事業
<ul style="list-style-type: none"> ●JR五泉駅南側における環境整備 	<ul style="list-style-type: none"> ■ 線路跡地を活用した市道新設整備事業 ■ 鉄道と並行した市道新設整備事業 ■ 道路消雪施設設置事業
<ul style="list-style-type: none"> ●JR五泉駅周辺におけるにぎわいの創出 	<ul style="list-style-type: none"> <input type="checkbox"/> 五泉駅南側多目的広場整備事業 <input type="checkbox"/> にぎわい創出イベント実施事業
<p>その他</p>	

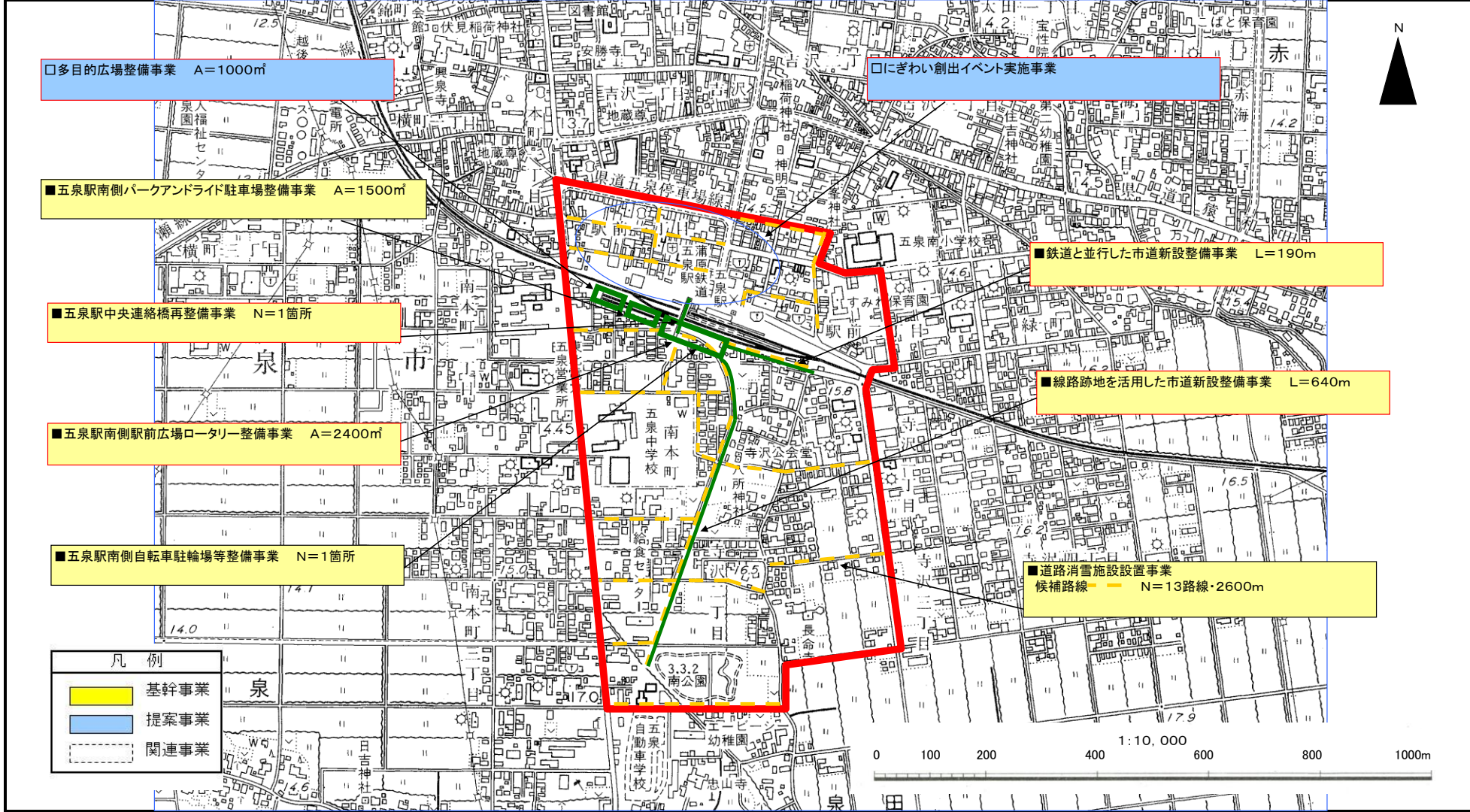
都市再生整備計画の区域

<p>五泉駅周辺地区(新潟県五泉市)</p>	<p>面積 46.5 ha</p>	<p>区域 本町1丁目・南本町1丁目・2丁目・3丁目、駅前1丁目・2丁目、寺沢1丁目・2丁目・3丁目</p>
------------------------	-----------------------	--



五泉駅周辺地区(新潟県五泉市) 整備方針概要図

目標	JR五泉駅周辺地区において、交通機能の改善と、にぎわい再生を図る。	代表的な指標	五泉中央連絡橋通行者数 (人/日)	533 (H23年度)	→	600 (H29年度)
			商店営業店舗数 (件)	57 (H24年度)	→	60 (H29年度)



社会資本整備総合交付金チェックシート

(都市再生整備計画事業等タイプ)

計画の名称:五泉駅周辺地区都市再生整備計画

事業主体名:五泉市

チェック欄

I. 目標の妥当性	
①都市再生基本方針との適合等	
1)まちづくりの目標が都市再生基本方針と適合している。	○
2)上位計画等と整合性が確保されている。	○
②地域の課題への対応	
1)地域の課題を踏まえてまちづくりの目標が設定されている。	○
2)まちづくりの必要性という観点から地区の位置づけが高い	○
II. 計画の効果・効率性	
③目標と事業内容の整合性等	
1)目標と指標・数値目標の整合性が確保されている。	○
2)指標・数値目標と事業内容の整合性が確保されている。	○
3)目標及び事業内容と計画区域との整合性が確保されている。	○
4)指標・数値目標が市民にとって分かりやすいものとなっている。	○
5)地域資源の活用はハードとソフトの連携等を図る計画である。	○
④事業の効果	
1)十分な事業効果が確認されている。	○
2)事業連携等による相乗効果・波及効果が得られるものとなっている。	○
III. 計画の実現可能性	
⑤地元の熱意	
1)まちづくりに向けた機運がある。	○
2)住民・民間事業者等と協力して計画を策定している。	○
3)継続的なまちづくりの展開が見込まれる。	○
⑥円滑な事業執行の環境	
1)計画の具体性など、事業の熟度が高い。	○
2)交付期間中の計画管理(モニタリング)を実施する予定である。	○
3)計画について住民等との間で合意が形成されている。	○