

# 平成26年度 五泉市人事行政の運営等の状況の公表

## < 項 目 >

1. 職員の任免及び職員数に関する状況
2. 職員の給与・定員管理等について
3. 職員の勤務時間その他の勤務条件の状況
4. 職員の分限及び懲戒処分の状況
5. 職員のサービスの状況
6. 職員の研修及び勤務成績の評定の状況
7. 職員の福祉及び利益の保護の状況

# 1. 職員の任免及び職員数の状況

## (1) 職種別採用者数

| 平成25年4月1日採用 | 19人 |
|-------------|-----|
| 職種別内訳       |     |
| 一般事務職員      | 13人 |
| 看護師         | 1人  |
| 保健師         | 1人  |
| 幼稚園教諭、保育士   | 4人  |

| 平成26年4月1日採用 | 26人 |
|-------------|-----|
| 職種別内訳       |     |
| 一般事務職員      | 5人  |
| 土木技術職員      | 1人  |
| 建築技術職員      | 2人  |
| 栄養士         | 1人  |
| 保健師         | 4人  |
| 幼稚園教諭、保育士   | 11人 |
| 消防士         | 2人  |

## (2) 事由別退職者数

| 平成25年度退職者 | 21人 |
|-----------|-----|
| 定年        | 10人 |
| 勸奨        | 4人  |
| その他       | 7人  |

## (3) 4月1日現在の職員数

|             |                      |
|-------------|----------------------|
| 平成25年4月1日現在 | 564人 (男 334人・女 230人) |
| 平成26年4月1日現在 | 568人 (男 336人・女 232人) |

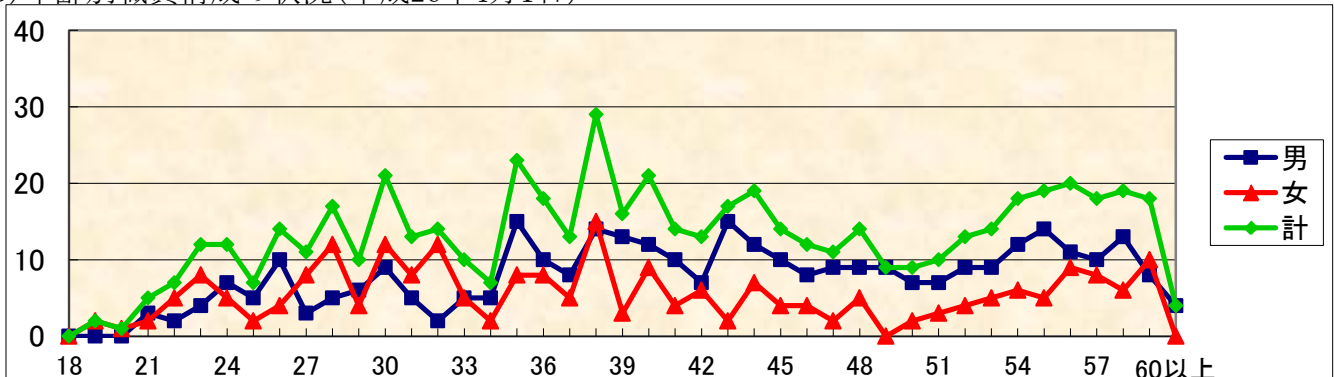
※ 上記の職員数には市長、副市長は含みません。(教育長含む)

## (4) 部門別職員数の状況

(各年4月1日現在)

| 部門     | 区分   | 職員数   |       | 対前年増減数 | 主な増減理由                                 |
|--------|------|-------|-------|--------|--|
|        |      | 平成25年 | 平成26年 |        |  |
| 一般行政部門 | 議会   | 5     | 5     | 0      |  |
|        | 総務企画 | 71    | 72    | 1      | 派遣職員増加による増                             |
|        | 税務   | 29    | 28    | △1     | 業務見直しによる減                              |
|        | 労働   | 1     | 1     | 0      |  |
|        | 農林水産 | 26    | 26    | 0      |  |
|        | 商工   | 10    | 10    | 0      |  |
|        | 土木   | 29    | 31    | 2      | 業務内容の充実による増                            |
|        | 民生   | 136   | 139   | 3      | 保育園の入園児増加、福祉事務所の業務内容の充実による増            |
|        | 衛生   | 30    | 30    | 0      |  |
|        | 小計   | 337   | 342   | 5      |  |
| 特別行政   | 教育   | 85    | 84    | △1     | 教育一般の業務内容の充実による増、学校管理業務、学校調理業務の見直しによる減 |
|        | 消防   | 83    | 83    | 0      |  |
|        | 小計   | 168   | 167   | △1     |  |
| 公営企業等  | 水道   | 23    | 23    | 0      |  |
|        | 下水道  | 9     | 9     | 0      |  |
|        | その他  | 27    | 27    | 0      |  |
|        | 小計   | 59    | 59    | 0      |  |
| 合計     |      | 564   | 568   | 4      |  |

## (5) 年齢別職員構成の状況(平成26年4月1日)



## 2. 職員の給与・定員管理等について

この項目については、他の地方公共団体との団体間の比較が容易になるよう、別に抜き出してまとめましたので、そちらをご覧ください。

## 3. 職員の勤務時間その他の勤務条件の状況

### (1) 勤務時間の状況(平成26年4月1日現在)

| 区分    | 勤務時間            |         | 休日   |
|-------|-----------------|---------|--|
|       | 始業時間            | 終業時間    |  |
| 一般行政職 | 午前8時30分         | 午後5時15分 | ・日曜日及び土曜日<br>・国民の祝日<br>・年末年始(12月29日～12月31日、1月2日及び1月3日) |
|       | 1週間当たり38時間45分勤務 |         |  |

### (2) 年次有給休暇の取得状況(一般行政部門職員)

| 期間                | 平均取得日数 | 消化率   |
|-------------------|--------|-------|
| 平成25年1月1日から12月31日 | 7.37   | 18.7% |

### (3) 特別休暇等の導入状況

(平成26年4月1日現在)

| 種類                   | 有給/無給 | 付与日数等                |
|----------------------|-------|----------------------|
|                      |       |                      |
| 公民権の行使               | 有給    | 必要と認められる期間           |
| 証人等としての出頭            | 有給    | 必要と認められる期間           |
| 産前産後休暇               | 有給    | 産前8週間、産後8週間          |
| 妊産婦の保健指導又は健康診査       | 有給    | 必要と認められる時間           |
| 妊婦の通勤緩和              | 有給    | 1日1時間以内              |
| 生理休暇                 | 有給    | 1回について連続する2日以内       |
| 育児時間                 | 有給    | 1日2回各30分以内           |
| 骨髄ドナー休暇              | 有給    | 必要と認められる期間           |
| ボランティア休暇             | 有給    | 1年につき5日以内            |
| 結婚休暇                 | 有給    | 連続する5日以内             |
| 妻の出産                 | 有給    | 2日以内                 |
| 男性職員の育児参加            | 有給    | 妻の産前8週から産後8週の期間で5日以内 |
| 子の監護                 | 有給    | 1年につき5日もしくは10日以内     |
| 短期介護休暇               | 有給    | 1年につき5日もしくは10日以内     |
| 忌引休暇                 | 有給    | 親族に応じて1日から10日        |
| 父母の法要                | 有給    | 父母の死後15年以内で1日間       |
| 夏季休暇                 | 有給    | 4日以内                 |
| 災害による現住居の滅失等         | 有給    | 7日以内                 |
| 災害または交通機関の事故等による出勤困難 | 有給    | 必要と認められる期間           |
| リフレッシュ休暇             | 有給    | 3日間(勤続30年以上31年未満)    |
| 療養休暇                 | 有給    | 90日以内                |
| 介護休暇                 | 無給    | 6か月以内                |
| スクーリング休暇             | 有給    | 1年につき42日以内           |
| 組合休暇                 | 無給    | 1年につき30日以内           |

### (4) 介護休暇の取得状況(平成25年度中に新たに取得した職員)

6人

### (5) 育児休業等の取得状況(平成25年度中に新たに取得した職員)

(単位:人)

|    | 育児休業 | 部分休業 | 育児短時間勤務 | 育児休業等承認期間別内訳 |         |           |           |           |       |
|----|------|------|---------|--------------|---------|-----------|-----------|-----------|-------|
|    |      |      |         | 6月以下         | 6月超1年以下 | 1年超1年6月以下 | 1年6月超2年以下 | 2年超2年6月以下 | 2年6月超 |
| 男性 | 0    | 0    | 0       | 0            | 0       | 0         | 0         | 0         | 0     |
| 女性 | 10   | 0    | 2       | 0            | 6       | 4         | 1         | 0         | 1     |
| 合計 | 10   | 0    | 2       | 0            | 6       | 4         | 1         | 0         | 1     |

#### 4. 職員の分限処分及び懲戒処分の状況（25年度）

(1) 分限処分の件数及び処分事由

| 処分名 | 事由       | 件数 |
|-----|----------|----|
| 休職  | 心身の故障の場合 | 14 |

(2) 懲戒処分の件数及び処分事由

| 処分名 | 事由                   | 件数 |
|-----|----------------------|----|
| 戒告  | 職務上の義務に違反し又は職務を怠った場合 | 0  |
| 減給  | 職務上の義務に違反し又は職務を怠った場合 | 1  |

#### 5. 職員のサービスの状況（25年度）

営利企業等の従事許可の事由別人数

| 事由          | 人数 |
|-------------|----|
| 町内会等非営利団体役員 | 8  |
| 指導員         | 4  |

#### 6. 職員の研修及び勤務成績の評定状況

(1) 職員研修の実施状況（平成25年度）

ア 新潟県市町村総合事務組合主催研修  
ア-① 専門研修

| 研修名                         | 人数 |
|-----------------------------|----|
| 税務事務新任研修                    | 1人 |
| 固定資産税事務新任研修                 | 2人 |
| 市町村民税事務新任研修                 | 1人 |
| 給与事務新任研修                    | 1人 |
| 財務事務新任研修                    | 1人 |
| 徴収事務研修                      | 3人 |
| 契約事務研修                      | 1人 |
| クレーム対応力向上研修                 | 2人 |
| 職場のマナー研修                    | 2人 |
| 職員の労務管理とメンタルヘルスマネジメント研修     | 1人 |
| 業務改善研修                      | 2人 |
| 説明力向上研修                     | 2人 |
| プレゼンテーション研修                 | 1人 |
| タイムマネジメント研修                 | 2人 |
| 行政法入門研修                     | 1人 |
| 法制執務研修                      | 2人 |
| チームビルディング研修                 | 1人 |
| 交渉力を高める研修                   | 2人 |
| 発想力を高める研修                   | 2人 |
| 保育士・幼稚園教諭のためのコミュニケーション力向上研修 | 2人 |

ア-② 階層別研修

| 研修名       | 人数  |
|-----------|-----|
| 新採用職員研修   | 18人 |
| 一般職員研修第1部 | 6人  |
| 一般職員研修第2部 | 10人 |
| 技能労務職員研修  | 3人  |
| 主任・主査研修   | 7人  |
| 係長研修      | 6人  |
| 課長補佐級研修   | 10人 |
| 課長級研修     | 6人  |

イ 市独自研修

| 研修名             | 人数   |
|-----------------|------|
| 人事考課制度研修        | 37人  |
| 行政評価研修          | 18人  |
| 情報セキュリティ研修      | 19人  |
| コーチング研修         | 35人  |
| メンタルヘルスマネジメント研修 | 74人  |
| 男女共同参画職員研修      | 36人  |
| 会計事務処理研修        | 139人 |

※このほか、各所属においてそれぞれの専門業務に関連する研修を個別に実施しています。

(2) 人事考課制度の状況

人事考課制度とは、職員一人ひとりの意欲や能力、実績を公平かつ客観的に評価し、人事管理に反映させる仕組みです。

五泉市では、職員の人材育成を目的とした仕組づくりを平成18年度に行い、平成19年度から職員研修を実施しながら評価を行っています。

## 7. 職員の福利及び利益の保護の状況（平成25年度）

(1) 健康診断の実施状況

定期健康診断 受診者数 759人（臨時職員含む）  
（うち人間ドック 272人）

3,353千円

(2) 公務災害及び通勤災害の発生件数

公務災害 3 件  
通勤災害 1 件

## 8. 五泉市公平委員会の業務の状況（平成25年度）

(1) 勤務条件に関する措置の要求の状況

0 件

(2) 不利益処分に関する不服申し立ての状況

0 件