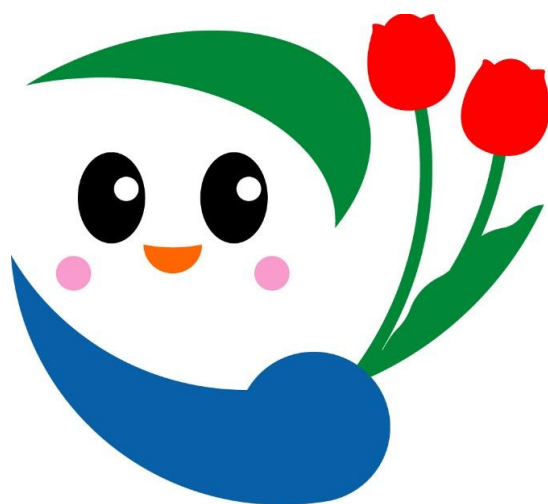


消防年報

令和3年版



五泉市消防本部

令和4年3月発行

市 章



五泉市の頭文字「五」を、チューリップの花にシンボライズしています。2つの丸は、合併した2市町の人々が手を取り合い、未来に向かって躍動する様子を表現しています。また、上部は三方の山を、下部は阿賀野川、早出川を表しています。

はしがき

- 1 五泉市は、新潟県のほぼ中央、県都新潟市の南東に位置し、人口48,612人、面積351.9平方kmを擁する市です。(令和3年3月末の人口・面積数)

良質で豊富な水資源に恵まれ、古くから絹織物の産地として知られ、戦後めざましい発展をみたニット産業は、全国的な産地となっています。

山紫水明、緑豊かな山々や清らかな川の流れ、肥沃な大地などの自然の恵みの中で、雪解けとともに咲く、郷屋(こうや)の水芭蕉。日本さくら名所100選に選ばれた村松公園の桜、国指定の天然記念物となっている小山田(おやまだ)の彼岸桜。150万本が咲き乱れ、一面が花のじゅうたんとなるチューリップ。120品種、5,000株が咲き誇るぼたん百種展示園など、花のまちとして、多くの観光客が訪れます。また、栗や銀杏(ぎんなん)、里芋[帛乙女(きぬおとめ)]、れんこん[五泉美人]など数多くの特産を生み出しています。

- 2 この年報は、五泉市の消防現勢及び令和三年中における消防業務に関する諸般の事項について収録し、当市の消防を広く紹介して消防行政についてご理解をいただき、「災害のない街づくり」に協力を得ることを目的に編さんしました。
- 3 この年報の各資料のうち、消防統計的な事項については暦年とし、予算的事項は、会計年度としました。

令和4年3月

五泉市消防本部

目 次

I 総務関係

1. 消防の沿革	_____	2～3
2. 消防庁舎現況	_____	4～5
3. 消防機構図	_____	6～7
4. 消防予算及び決算概要	_____	8
5. 消防職員の配置状況	_____	9
6. 消防職員勤務年数	_____	10
7. 消防職員年齢別表	_____	11
8. 職員研修・入校状況	_____	12
9. 消防相互応援協定等の状況	_____	13

II 消防団関係

1. 消防団員数	_____	16
2. 消防団員勤続状況	_____	17
3. 消防団員年齢状況	_____	18
4. 消防団員職業別内訳	_____	19
5. 小型動力ポンプ性能表	_____	20～21
6. 小型動力ポンプ及び積載車車齢表	_____	22
7. 分団別消防水利一覧	_____	23
8. 消防団出動状況	_____	24

III 予防関係

1. 危険物施設数	_____	26
2. 数量別危険物施設数	_____	26
3. 危険物規制事務処理状況	_____	27
4. 危険物施設立入検査状況	_____	27
5. 防火対象物数及び立入検査状況	_____	28
6. 防火管理者選任状況	_____	29
7. 消防用設備等点検結果報告状況	_____	30
8. 防火対象物定期点検報告状況	_____	31

9.	消防用設備等着工届受理状況	31
10.	消防用設備等設置届受理状況	31
11.	予防関係事務処理状況	32
12.	火災予防条例等に基づく各種届出状況	32
13.	民間防火組織の現況	33
14.	予防活動状況	33
15.	建築確認通知受付状況	34
16.	建築確認申請処理状況	34
17.	建築確認申請月別処理状況	34
18.	建築確認申請用途別処理状況	35
19.	中高層建築物の現況	36

IV 火災関係

1.	火災統括表	38
2.	月別火災発生状況	39
3.	原因別火災発生状況	40
4.	覚知別火災発生状況	40
5.	建物火災の用途別火災発生状況	41
6.	曜日別火災発生状況	41
7.	時間帯別火災発生状況	42
8.	警戒出動状況等	42

V 警防・機械関係

1.	消防隊出動状況	44
2.	消防水利の推移	45
3.	消防車両等性能表	46
4.	特殊機械器具現有状況	47～49

VI 救急救助関係

1.	年別救急出動状況	52
2.	管轄別救急出動状況	52
3.	月別救急出動状況	53
4.	年齢別、性別搬送状況	54
5.	救急隊の特定行為等実施状況	54
6.	医療機関別搬送状況	55
7.	傷病者の搬送状況	55
8.	曜日別救急出動状況	56
9.	平日・休日・夜間別搬送状況	56
10.	傷病程度別搬送状況	56
11.	バイスタンダー応急手当実施状況	57
12.	応急手当の普及啓発状況	57
13.	救助出動状況	57
14.	ドクターヘリ使用状況	58
15.	ランデブーポイント使用回数表	58

VII 通信・気象関係

1.	119番受信状況	60
2.	月別気象状況	61
3.	月別降水状況	61
4.	年別降水状況	61
5.	月別降雪状況	62
6.	年別降雪状況	62

I 総務関係



職員仮眠室改修工事

1. 消防の沿革

- 平成18年 1月 五泉市、村松町の合併により新「五泉市」の誕生。
五泉市消防団(2方面隊、15分団、79ヶ部)定数807名
五泉市消防本部(定員84名)1本部、1消防署、1分署
消防協会「五泉東蒲地区支会」設立。
平成18年豪雪により消防団員24名、職員4名を十日町に派遣。
- 平成18年 4月 五泉市危険物安全協会設立。
- 平成18年 8月 第57回県消防大会、小型ポンプ操法の部に五泉方面隊第3分団第1部(大蔵)出場。
- 平成18年 9月 消防フェア開催、来場者1,450名。(本署1,200名、分署250名)
- 平成18年10月 五泉市地域防災訓練村松小学校で実施。(村松地域)
- 平成19年 1月 緊急通報受信の統合に伴い消防緊急指令施設の改修実施。
- 平成19年 7月 中越沖地震発生により新潟県広域消防相互応援協定に伴い救急隊派遣。(1隊を3回、計10名派遣)
- 平成19年 8月 第58回県消防大会、小型ポンプ操法の部に村松方面隊第2分団第6部(阿弥陀瀬)出場。
- 平成19年 9月 五泉市地域防災訓練五泉東小学校で実施。(五泉地域)
消防フェア開催、来場者1,150名。(本署900名、分署250名)
- 平成19年10月 日本赤十字社より助成を受け高規格救急車1台購入配備。
- 平成20年 6月 五泉市少年消防クラブがシルバー消太賞を受賞。
- 平成20年 6月 岩手・宮城内陸地震発生により緊急消防援助隊として救急隊を派遣。(1隊を1回3名派遣)
- 平成20年 8月 第59回県消防大会、小型ポンプ操法の部に五泉方面隊第3分団第4部(中川新)出場し、3位入賞。
- 平成20年 9月 新潟県総合防災訓練実施。(村松公園)
消防フェア開催、来場者700名。
- 平成21年 8月 第60回県消防大会、小型ポンプ操法の部に村松方面隊第6分団第5部(牧寺下)出場。
- 平成21年 9月 消防フェア開催、来場者300名。
- 平成21年10月 五泉市地域防災訓練川東小学校で実施。(五泉地域)
- 平成21年10月 緊急消防援助隊北海道・東北ブロック合同訓練参加。(山形県)
- 平成22年 9月 消防フェア開催、来場者600名。
- 平成22年10月 五泉市地域防災訓練川内小学校で実施。(村松地域)
- 平成22年10月 緊急消防援助隊北海道・東北ブロック合同訓練参加。(福島県)
- 平成23年 1月 高規格救急車1台廃棄し新たに配備(本署)。
- 平成23年 2月 位置情報通知システム運用開始。
- 平成23年 3月 東日本大震災発生により緊急消防援助隊として消防隊(1隊を5回延べ29名)、救急隊(1隊を5回延べ20名)派遣。
- 平成23年 9月 消防フェア開催、来場者600名。
- 平成23年 9月 五泉市地域防災訓練五泉中学校で実施。(五泉地域)
- 平成23年12月 高規格救急車1台廃棄し新たに配備(分署)。
- 平成24年 2月 救助工作車1台廃棄し新たに配備(本署)。

- 平成24年 5月 南魚沼市トンネル事故発生により新潟県広域消防相互応援協定に基づき救助隊派遣。(1隊を1回6名派遣)
- 平成24年 8月 第63回県消防大会、小型ポンプ操法の部に五泉方面隊第4分団第3部(笹堀)出場。
- 平成24年 9月 消防フェア開催、来場者600名。
- 平成24年 9月 五泉市地域防災訓練大蒲原小学校で実施。(村松地域)
- 平成24年10月 村松分署庁舎耐震補強工事実施。
- 平成25年 9月 消防フェア開催、来場者350名。
- 平成25年10月 第21回全国女性消防操法大会(横浜市)に女性消防部出場。
- 平成25年10月 五泉市地域防災訓練五泉南小学校で実施。(五泉地域)
- 平成25年12月 消防署消防庁舎空調設備改修工事実施。
- 平成26年 2月 水槽付消防ポンプ自動車1台廃棄し新たに配備(本署)。
- 平成26年 3月 消防救急デジタル無線整備。
- 平成26年 3月 消防緊急通信指令システム部分更新。
- 平成26年 9月 消防フェア開催、来場者400名。
- 平成26年10月 五泉市地域防災訓練愛宕小学校で実施。(村松地域)
- 平成27年 2月 高規格救急車1台廃棄し新たに配備(本署)
- 平成27年 6月 五泉市地域防災訓練五泉市栗島公園グランドで実施。(五泉地域)
- 平成27年 7月 第66回県消防大会、小型ポンプ操法の部に五泉方面隊第4分団第3部(笹堀)出場。
- 平成27年 9月 消防フェア開催、来場者400名。
- 平成27年10月 緊急消防援助隊北海道・東北ブロック合同訓練参加。(岩手県)
- 平成28年 9月 消防フェア開催、来場者650名。
- 平成28年 9月 五泉市地域防災訓練橋田小学校で実施。(五泉地域)
- 平成28年10月 五泉市防火管理協会創立50周年記念式典。
- 平成28年12月 糸魚川大火により新潟県広域消防相互応援協定に基づき消火隊を派遣。(1隊5名を2回、延べ10名を派遣)
- 平成29年 9月 消防フェア開催、来場者500名。
- 平成29年 9月 五泉市地域防災訓練巢本小学校で実施。(五泉地域)
- 平成29年12月 消防署消防庁舎高圧機器改修工事実施。
- 平成30年 3月 消防ポンプ車と救助工作車2台廃棄し新たに消防ポンプ自動車を配備(分署)。
- 平成30年 7月 第69回県消防大会、小型ポンプ操法の部に村松方面隊第6分団第5部(牧(寺下))出場。
- 平成30年 9月 消防フェア開催、来場者530名。
- 令和元年 6月 五泉市地域防災訓練川東中学校で実施。(五泉地域)
- 令和元年 7月 消防署消防庁舎3階講堂冷暖房機器改修工事実施。
- 令和元年 9月 消防フェア開催、来場者400名。
- 令和元年10月 村松分署女性職員仮眠室改修実施。
- 令和元年10月 台風19号大雨により長野県へ緊急消防援助隊として消火隊を派遣。(1隊を1回6名派遣)
- 令和 2 年度 新型コロナウイルス感染症対策に伴い事業が中止。
- 令和3年 5月 阿賀野川・早出川総合水防演習実施。(参加者約730人)
- 令和3年10月 消防署・村松分署消防庁舎仮眠室改修工事実施。
- 令和3年12月 五泉市消防職員ハラスメント研修会実施。

2. 消防庁舎現況 (構造・規模)



五泉市消防本部・消防署・消防団

所在地 五泉市栗島1番28号
敷地面積 4,267.33㎡
建物構造 鉄筋コンクリート造 3階建

建物面積 (㎡)	
1 階	778.92
2 階	808.50
3 階	431.29
塔 屋	27.49
延面積	2,046.20

付属建物等面積 (㎡)	
訓練塔(5階)	135.20
倉庫棟	50.00
自転車置場(2棟)	59.32
ごみ置場	4.94

(昭和63年6月竣工)



五泉市消防署・村松分署

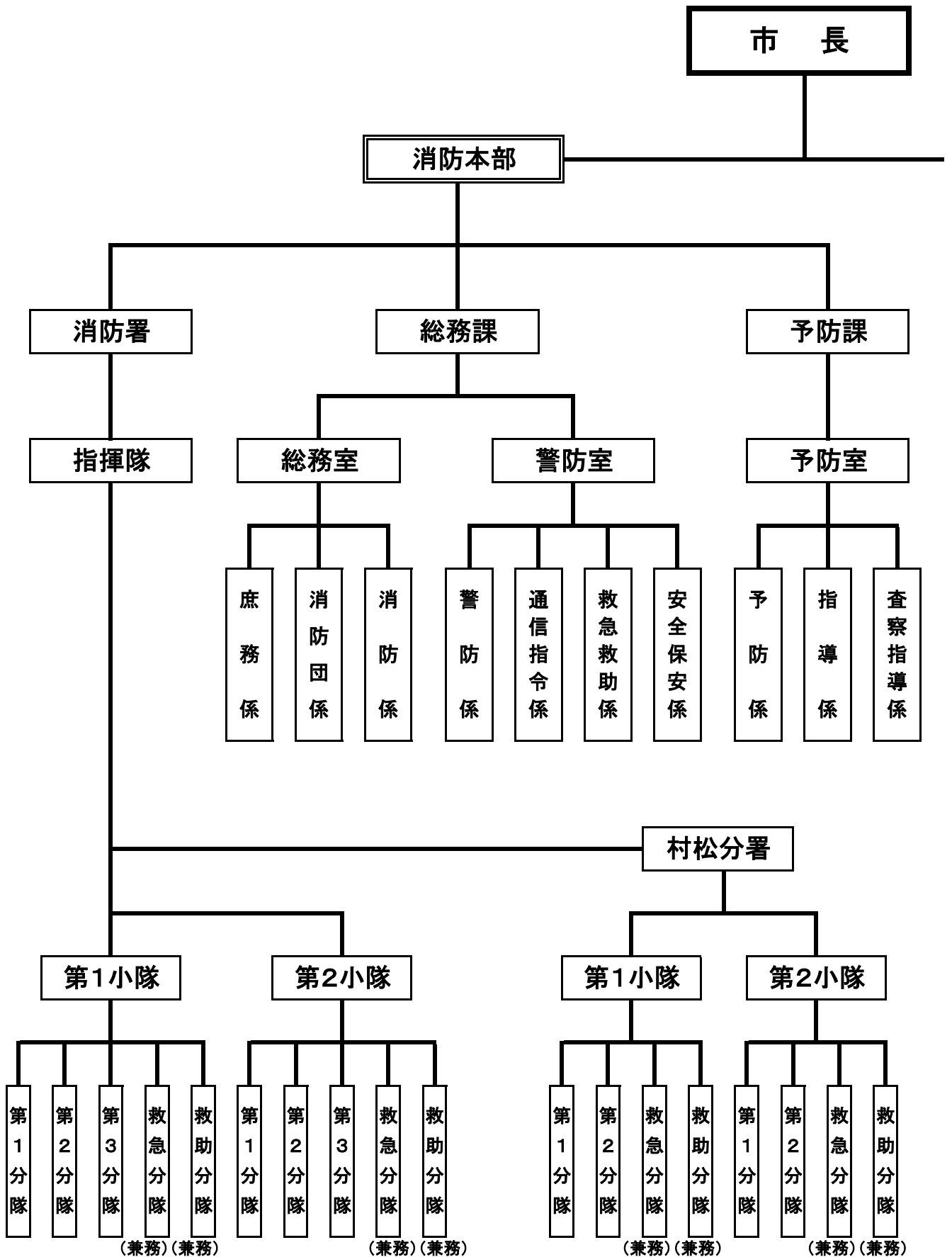
所在地 五泉市愛宕6961番地1
 敷地面積 1, 645. 65㎡
 建物構造 鉄筋コンクリート造 3階建

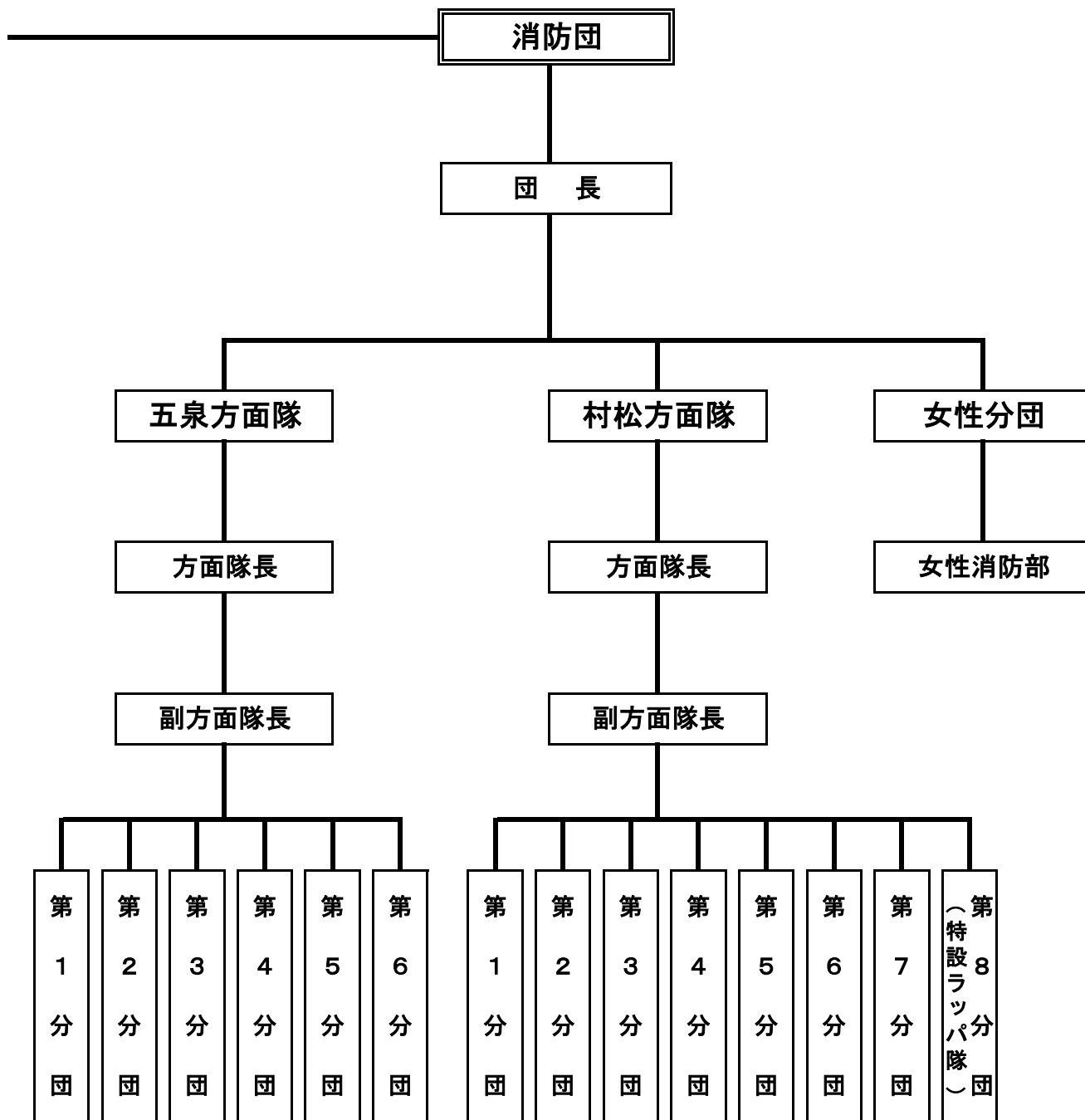
建物面積 (㎡)	
1 階	397.49
2 階	321.34
3 階	151.92
塔 屋	4.00
延面積	874.75

付属建物等面積 (㎡)	
訓練塔(5階)	80.00
倉庫棟(2棟)	23.94
自転車置場	16.20

(昭和52年3月竣工)

3. 消防機構図





4. 消防予算及び決算概要

1. 予算(当初)

(単位:千円)

区分 年度別	一般会計	消防費 (%)		消 防 費 内 訳				
				常備消防費	非常備消防費	消防施設費	水防費	防災費
令和2年度	24,882,000	757,247	(3.0)	606,510	66,113	47,391	2,784	34,449
令和3年度	23,100,000	801,088	(3.5)	610,796	65,225	82,496	1,685	40,886

2. 決算

(単位:千円)

区分 年度別	一般会計	消防費 (%)	市民一人当りの消防費	一世帯当りの消防費	消 防 費 内 訳				
			()は令和3年 3月末の人口数	()は令和3年 3月末の世帯数	常備消防費	非常備消防費	消防施設費	水防費	防災費
令和2年度	30,863,548	795,232 (2.6)	16 (48,612)	42 (18,986)	612,010	58,770	36,204	2,992	85,256

5. 消防職員の配置状況

階級別		消防司令長	消防司令	消防司令補	消防士長	消防副士長	消防士	その他	合計	
消防本部	消防長	1							1	
	次長									
	総務課	課長	※1	(消防長事務取扱い)						
		総務室	室長		1					1
			庶務係			2	1	1【1】	1	5【1】
			消防団係			1	1	2	1【1】	5【1】
			防災対策室					1		1
			消防係			4		1	3	8
		警防室	室長		1					1
			警防係			3	1		3	7
			通信指令係			8	1			9
			救急救助係			1	2	2	1	6
	安全保安係				3	2	1	6	12	
	予防課	課長		1					1	
		予防室	室長		1					1
予防係					2	2	1	2	7	
指導係					2			3	5	
査察指導係					3	4	1	2	10	
合計	1	4	29	14	10【1】	22【1】		80【2】		

消防署	署長		(1)						(1)	
	本署	副署長		(1)					(1)	
		第1小隊		1	(9)	(3)	(3)	(6)【1】		1(21)【1】
		第2小隊		1	(9)	(5)	(3)【1】	(5)		1(22)【1】
	村松分署	分署長		1						1
		副分署長		2						2
		第1小隊			(5)	(2)	(1)	(7)		(15)
		第2小隊			(5)	(4)	(2)	(4)		(15)
合計		5(2)	(28)	(14)	(9)【1】	(22)【1】		5(75)【2】		

()は消防本部との兼務
【 】うち女性

6. 消防職員勤務年数

階級別 年 数	小 計		消 防 司 令 長	消 防 司 令	消 防 司 令 補	消 防 士 長	消 防 副 士 長	消 防 士	そ の 他
		うち 女性							
0年以上 1年未満	7							7	
1年以上 2年未満	1							1	
2年以上 3年未満	5	1						5	
3年以上 4年未満	2							2	
4年以上 5年未満	3							3	
5年以上 6年未満	1							1	
6年以上 7年未満	2							2	
7年以上 8年未満	2						1	1	
8年以上 9年未満									
9年以上 10年未満									
10年以上 11年未満	1						1		
11年以上 12年未満	1						1		
12年以上 13年未満	2	1					2		
13年以上 14年未満	2						2		
14年以上 15年未満	1					1			
15年以上 16年未満	7					5	2		
16年以上 17年未満	2					2			
17年以上 18年未満	1					1			
18年以上 19年未満	2				1	1			
19年以上 20年未満									
20年以上 21年未満	3					3			
21年以上 22年未満									
22年以上 23年未満	1					1			
23年以上 24年未満	1				1				
24年以上 25年未満									
25年以上 26年未満	3				3				
26年以上 27年未満	4				4				
27年以上 28年未満	8				8				
28年以上 29年未満	6				6				
29年以上 30年未満	3				3				
30年以上 31年未満	4			1	3				
31年以上 32年未満	1			1					
32年以上 33年未満									
33年以上 34年未満	3			3					
34年以上 35年未満	2		1	1					
35年以上 36年未満	1			1					
36年以上 37年未満	2			2					
37年以上 38年未満									
38年以上 39年未満	1						1		
39年以上 40年未満									
40年以上 41年未満									
41年以上 42年未満									
合 計	85	2	1	9	29	14	10	22	0

(令和3年12月末現在)

7. 消防職員年齢別表

階級別 年 齢	小 計		消 防 司 令 長	消 防 司 令	消 防 司 令 補	消 防 士 長	消 防 副 士 長	消 防 士	そ の 他
		うち 女性							
18 歳									
19 歳	2							2	
20 歳	1							1	
21 歳	4							4	
22 歳	1							1	
23 歳	6	1						6	
24 歳	1							1	
25 歳									
26 歳	1							1	
27 歳	4							4	
28 歳	1							1	
29 歳	1							1	
30 歳	1						1		
31 歳	1						1		
32 歳	2						2		
33 歳	1						1		
34 歳	4	1					4		
35 歳									
36 歳	1					1			
37 歳	3					3			
38 歳	3					3			
39 歳	1					1			
40 歳	1					1			
41 歳	1					1			
42 歳	2					2			
43 歳	1				1				
44 歳	1					1			
45 歳	2				2				
46 歳	8				8				
47 歳	5				4	1			
48 歳	5				5				
49 歳	2				2				
50 歳	3				3				
51 歳	3			1	2				
52 歳	3			1	2				
53 歳	2			2					
54 歳									
55 歳	1			1					
56 歳	3		1	2					
57 歳	1			1					
58 歳									
59 歳									
60 歳	2			1			1		
合 計	85	2	1	9	29	14	10	22	
平均年齢	39.5	28.5	56.0	54.8	47.7	39.7	35.4	23.5	

(令和3年12月末現在)

8. 職員研修・入校状況

入校状況

(令和3年度)

入校日	研修内容	人数	期間	
4月12日	第108期 初任科	2	151日間	県消防学校
5月18日	第5期 特殊災害科	1	10日間	県消防学校
6月16日	第21期 中級幹部科	1	10日間	県消防学校
7月7日	第7回 高度救助コース	1	9日間	県消防学校
7月20日	第24期 火災調査科	1	17日間	県消防学校
9月2日	救急救命東京研修所第61期研修	1	194日間	救急救命東京研修所
9月21日	第109期 初任科	2	151日間	県消防学校
9月29日	第43期 救助科	1	29日間	県消防学校
11月1日	第36期 救急科	1	52日間	県消防学校
1月18日	第37期 救急科	1	52日間	県消防学校
3月2日	第23期 火災調査科	1	14日間	県消防学校

現員による研修状況

(令和3年12月末現在)

区分	科	目	人員	
消防大学校	火災調査講習		4	
	救助科		2	
	新任教官科		1	
	幹部科		1	
県消防学校	初任教育	初任科	81	
	専科教育	救急科(救急標準課程)		45
		警防科		19
		救助科		49
		危険物科		17
		火災調査科		14
		予防査察科		18
		特殊災害科		3
	幹部教育	初級幹部科		6
		中級幹部科		4
		上級幹部科		0
	特別教育	操法審査員研修		10
		高度救助コース		6
救急救命士研修所	指導救命士養成研修		1	
	救急救命士研修		14	

9. 消防相互応援協定等の状況

1. 新潟県広域消防相互応援協定 平成 2年 1月 1日

(1)加入市町村

県下全域の市町村

2. 北陸、磐越及び日本海東北自動車道消防相互応援協定 平成 6年 7月19日

(1)加入市町村

新潟市、五泉市、阿賀野市

3. 新潟県消防防災ヘリコプター応援協定 平成 7年 4月 1日

(1)加入市町村

県下全域の市町村

4. 災害時における消防用水の確保に関する協定 平成30年11月19日

(1)協定締結相手方

株式会社 加藤生コン

5. 火災、救急、救助応援状況(平成29年～令和3年)

年	区分	火災応援状況		救急、救助応援状況	
		応援を受けた件数	応援出動した件数	応援を受けた件数	応援出動した件数
平成29年		0	0	0	0
平成30年		0	0	0	0
令和元年		0	0	0	0
令和2年		1	0	0	0
令和3年		0	0	0	0

Ⅱ 消防団関係



五泉市消防団定期団員訓練 機関員講習

(令和3年10月31日)

1. 消防団員数

区分		分団別		計	団本部	第1分団	第2分団	第3分団	第4分団	第5分団	第6分団	第7分団	第8分団
		分団別	計										
団本部	団長	1	1	1									
	副団長 (正副方面隊長)	4	4	4									
	女性分団	22	22	22									
	計	27	27	27									
五泉方面隊	分団長	6		6	1	1	1	1	1	1			
	副分団長	6		6	1	1	1	1	1	1			
	部長	36		36	8	7	4	6	6	5			
	班長	40		40	8	7	5	6	8	6			
	団員	267		267	62	52	31	29	53	40			
	計	355		355	80	68	42	43	69	53			
村松方面隊	分団長	8		8	1	1	1	1	1	1	1	1	1
	副分団長	8		8	1	1	1	1	1	1	1	1	1
	部長	40		40	3	6	4	7	7	7	6		
	班長	43		43	6	6	4	7	7	7	6		
	団員	226		226	25	38	19	36	40	33	35		
	計	325		325	36	52	29	52	56	49	49	2	
合計		707		707	27	116	120	71	95	125	102	49	2

五泉方面隊
第1分団
～第6分団

2. 消防団員勤続状況

区分 分団別		計	5年未満	5年以上 10年未満	10年以上 15年未満	15年以上 20年未満	20年以上 25年未満	25年以上 30年未満	30年以上
団本部	団長	1						1	
	副団長 (正副方面隊長)	4					1		3
	女性分団	22	9	4	7	2			
	計	27	9	4	7	2	1	1	3
五 泉 方 面 隊	第1分団	80	13	21	9	12	14	6	5
	第2分団	68	7	26	19	8	5	3	
	第3分団	42	15	12	10	5			
	第4分団	43	9	16	12	3	2		1
	第5分団	69	9	21	16	11	10	2	
	第6分団	53	11	17	12	9	2	1	1
	計	355	64	113	78	48	33	12	7
村 松 方 面 隊	第1分団	36	9	3	3	4	5	9	3
	第2分団	52	12	15	7	8	6	2	2
	第3分団	29		5	5	7	4	7	1
	第4分団	52	10	11	12	13	1	1	4
	第5分団	56	20	12	8	9	6	1	
	第6分団	49	13	8	15	7	6		
	第7分団	49	9	9	9	13	6	2	1
	第8分団	2							2
	計	325	73	63	59	61	34	22	13
合計		707	146	180	144	111	68	35	23

3. 消防団員年齢状況

区分 年齢	計	団長	副団長	分団長	副分団長	部長	班長	団員
18歳								
19歳								
20歳								
21歳	1							1
22歳	3						1	2
23歳	5							5
24歳	5							5
25歳	12					1	2	9
26歳	10							10
27歳	15					4	2	9
28歳	15					2	2	11
29歳	17					2	1	14
30歳	26					1	5	20
31歳	18						2	16
32歳	32				1	6	5	20
33歳	31				1	3	5	22
34歳	31					1	6	24
35歳	31			1		3	4	23
36歳	40				1	6	2	31
37歳	36					4	8	24
38歳	32				1	4	4	23
39歳	28				1	6	1	20
40歳	33					3	5	25
41歳	26				1	4	3	18
42歳	26			2		3	4	17
43歳	27			1	1	2	7	16
44歳	35				1	4	2	28
45歳	17			1		1	1	14
46歳	23					1	1	21
47歳	15				2	2		11
48歳	13						2	11
49歳	7		1			1		5
50歳	4						1	3
51歳	15				1	3	2	9
52歳	9			1			1	7
53歳	18			1	2	1		14
54歳	15	1		2		1	2	9
55歳	3					2		1
56歳	8		1	2		2	1	2
57歳	3					2		1
58歳	4			2			1	1
59歳								
60歳	2				2			
61歳	1		1					
62歳								
63歳	3					1	1	1
64歳	2			1				1
65歳以上	10		1	1		1		7
合計	707	1	4	15	15	77	84	511
平均年齢	39.4	54.0	57.8	51.8	45.1	40.1	38.2	38.8

4.消防団員職業別内訳

区分 分団別		計	農	林	狩	漁	水	鋳	建	製	電	水	運	通	卸	小	金	不	サ	公	そ	
			業	業	業	業	産	業	業	業	業	業	業	業	業	業	業	業	業	務	他	
団本部	団長	1														1						
	副団長 (正副方面隊長)	4							1	1									1			1
	女性分団	22							1	4						1			8			8
	計	27							2	5						2			9			9
五 泉 方 面 隊	第1分団	80	2						24	14	5	3	6	2	5	13	6					
	第2分団	68	8						6	24	4	5	4	1	4	6	6					
	第3分団	42	3				1	5	16		1	2	2		5	6	1					
	第4分団	43	1					7	14		2	6	2		3	6	2					
	第5分団	69	1					15	26		1	4	3	1	6	7	5					
	第6分団	53	8					9	10		3	2	3	1	8	9						
	計	355	23				1	66	104		16	22	20	5	31	47	20					
村 松 方 面 隊	第1分団	36	1				1	10	8		2	2	9		1	2						
	第2分団	52	1					13	18			1	3		8	7	1					
	第3分団	29	1	1				9	10		2		3		2	1						
	第4分団	52	1					12	17		2	3	5		5	6	1					
	第5分団	56	1					11	15		1	6	5	1	4	11	1					
	第6分団	49	1	1				9	18		2	3	3		7	5						
	第7分団	49	4					13	14		3	3	2		3	7						
	第8分団	2						1					1									
	計	325	10	2			1	78	100		12	18	31	1	30	39	3					
合計	707	33	2			2	146	209		28	40	53	6	70	86	32						

5. 小型動力ポンプ性能表

分 団 別		区 分	ポ ン プ 名	検定出力 (kw)	級 別	規格放水量 (m ³ /min)	小型ポンプ 配置年月	積載車 配置年月
五 泉 方 面 隊	第 1 分 団	第1部 (吉沢)	シバウラSF651MZ	33.1	B3	1,230	H17.8	H17.8
		第2部 (横町)	シバウラSF651MZ	33.1	B3	1,230	H17.8	H17.8
		第3部 (錦町)	シバウラSF651MZ	33.1	B3	1,230	H17.8	H17.8
		第4部 (郷屋川)	シバウラSF651MZ	33.1	B3	1,230	H17.8	H17.8
		第5部 (学校町)	シバウラSF651MZ	33.1	B3	1,230	H17.8	H17.8
		第6部 (三本木)	シバウラSF651MZ	33.1	B3	1,230	H17.8	H17.8
		第7部 (太田)	トーハツVC52AS	30	B3	1,230	H15.3	H15.3
		第8部 (四ヶ村)	トーハツVC52AS	30	B3	1,230	H13.10	H13.10
	第 2 分 団	第1部 (木越)	トーハツVC52AS	30	B3	1,230	H15.3	H15.3
		第2部 (川瀬)	トーハツVC52AS	30	B3	1,230	H13.10	H13.10
		第3部 (下町歩)	トーハツVC52AS	30	B3	1,230	H15.10	H15.10
		第4部 (赤海)	トーハツVC52AS	30	B3	1,230	H15.3	H15.3
		第5部 (今泉)	トーハツVC72AS	30	B2	1,290	H12.10	H12.10
		第6部 (能代)	トーハツVC52AS	30	B3	1,230	H13.10	H13.10
		第7部 (土深)	トーハツVC52AS	30	B3	1,230	H15.3	H15.3
	第 3 分 団	第1部 (大蔵)	トーハツVC72AS	30	B2	1,290	H12.10	H12.10
		第2部 (菅出)	トーハツVC52AS	30	B3	1,230	H15.10	H15.10
		第3部 (小山田)	トーハツVC52AS	30	B3	1,230	H15.10	H15.10
		第4部 (中川新)	トーハツVC52AS	30	B3	1,230	H13.10	H13.10
	第 4 分 団	第1部 (佐取)	トーハツVC52AS	30	B3	1,230	H15.10	H15.10
		第2部 (馬下)	トーハツVC52AS	30	B3	1,230	H15.10	H15.10
		第3部 (笹堀)	トーハツVC52AS	30	B3	1,230	H13.10	H13.10
		第4部 (猿和田)	シバウラSF651MZ	33.1	B3	1,230	H17.8	H17.8
		第5部 (新村)	シバウラSF651MZ	33.1	B3	1,230	H17.8	H17.8
		第6部 (赤羽)	トーハツVC52AS	30	B3	1,230	H15.3	H15.3
	第 5 分 団	第1部 (橋田)	トーハツVC72AS	30	B2	1,290	H12.10	H12.10
		第2部 (尻上)	トーハツVC52AS	30	B3	1,230	H13.10	H13.10
		第3部 (西四ツ屋)	トーハツVC72AS	30	B2	1,290	H12.10	H12.10
第4部 (寺本)		トーハツVC72AS	30	B2	1,290	H12.10	H12.10	
第5部 (丸田)		トーハツVC52AS	30	B3	1,230	H15.3	H15.3	
第6部 (山崎)		トーハツVC52AS	30	B3	1,230	H13.10	H13.10	
第 6 分 団	第1部 (論瀬新田)	トーハツVC72AS	30	B2	1,290	H12.10	H12.10	
	第2部 (一本杉)	トーハツVC52AS	30	B3	1,230	H15.3	H15.3	
	第3部 (桑山)	トーハツVC52AS	30	B3	1,230	H15.10	H15.10	
	第4部 (上郷屋)	トーハツVC72AS	30	B2	1,290	H12.12	H12.12	
	第5部 (論瀬)	トーハツVC52AS	30	B3	1,230	H15.10	H15.10	

分団別		区分	ポンプ名	出力	級別	規格 放水量	小型ポンプ 配置年月	積載車 配置年月
村 松 方 面 隊	第1分団	第1部(駅前通)	トーハツVC42AS	30	B3	1,230	H27.7	H11.12
		第2部(城町)	シバウラSF651MZ	33.1	B3	1,210	H22.11	H10.12
		第3部(寺町)	トーハツVC42AS	30	B3	1,230	H24.8	H7.12
	第2分団	第1部(矢津)	ラビットP455DAN	28	B3	1,220	H20.2	H13.11
		第2部(矢津川)	ラビットP455DAN	28	B3	1,220	H20.2	H21.3
		第3部(川内)	シバウラFK400	33.1	B3	1,210	H28.7	H8.12
		第4部(下阿弥陀瀬)	シバウラSF651MZ	33.1	B3	1,210	H22.11	H10.1
		第5部(熊沢・阿弥陀瀬)	ラビットP455DAN	28	B3	1,220	H20.2	H19.1
		第6部(夏針)	ラビットP455DAN	28	B3	1,220	H23.10	H20.2
	第3分団	第1部(水戸野)	シバウラSF651MZ	33.1	B3	1,210	H25.8	H22.2
		第2部(暮坪)	ラビットP455DAN	28	B3	1,220	H23.10	H6.11
		第3部(松野)	シバウラFK400	33.1	B3	1,210	H28.7	H20.2
		第4部(小面谷)	トーハツVC42AS	30	B3	1,230	H24.8	H21.3
	第4分団	第1部(別所)	トーハツVC42AS	30	B3	1,230	H30.10	H15.3
		第2部(安出)	シバウラSF651MZ	33.1	B3	1,210	H25.8	H8.12
		第3部(蛭野)	シバウラFF400	32	B3	1,260	H29.10	H21.3
		第4部(新屋)	シバウラFF400	32	B3	1,260	R1.9	H19.1
		第5部(山谷)	ラビットP455B	28	B3	1,200	H19.1	H20.2
		第6部(下戸倉)	シバウラFF400	32	B3	1,260	R1.9	H22.2
		第7部(上戸倉)	トーハツVC42AS	30	B3	1,230	H27.7	H22.2
	第5分団	第1部(笹野町)	トーハツVC42AS	30	B3	1,230	H22.2	H17.12
		第2部(長橋)	シバウラFF400	32	B3	1,260	H29.10	H22.2
		第3部(中名沢)	シバウラFK400	33.1	B3	1,210	H28.7	H17.12
		第4部(刈羽)	ラビットP455B	28	B3	1,200	H19.1	H7.12
		第5部(中野橋)	トーハツVC42AS	30	B3	1,230	H30.10	H19.1
		第6部(青橋)	ラビットP455DAN	28	B3	1,220	H26.8	H10.12
		第7部(南田中)	シバウラFF400	32	B3	1,260	H29.9	H21.3
第6分団	第1部(寺田)	ラビットP455B	28	B3	1,200	H19.1	H21.3	
	第2部(上野)	シバウラSF651MZ	33.1	B3	1,210	H25.8	H7.12	
	第3部(下大蒲原)	トーハツVC42AS	30	B3	1,230	H27.7	H20.2	
	第4部(上大蒲原)	トーハツVC72PROII	30	B2	1,290	H24.5	H29.6	
	第5部(牧[寺下])	トーハツVC42AS	30	B3	1,230	H30.10	H22.2	
	第6部(牧[原])	シバウラFF400	32	B3	1,260	R1.9	H7.12	
	第7部(高松)	シバウラFF400	32	B3	1,260	R1.9	H19.1	
第7分団	第1部(新田町)	ラビットP455DAN	28	B3	1,220	H21.3	H22.2	
	第2部(千原)	トーハツVC42AS	30	B3	1,230	H22.2	H17.12	
	第3部(東石曾根)	ラビットP455DAN	28	B3	1,220	H21.3	H19.1	
	第4部(木越荒屋)	ラビットP455DAN	28	B3	1,220	H26.8	H20.2	
	第5部(上木越)	シバウラSF651MZ	33.1	B3	1,210	H22.11	H8.12	
	第6部(本田屋)	ラビットP455DAN	28	B3	1,220	H23.10	H12.12	

6. 小型動力ポンプ及び積載車車齢表

分団別		区分							
		3年未満	3年以上 5年未満	5年以上 7年未満	7年以上 9年未満	9年以上 11年未満	11年以上 13年未満	13年以上 15年未満	15年以上
五 泉 方 面 隊	第1分団								8 (8)
	第2分団								7 (7)
	第3分団								4 (4)
	第4分団								6 (6)
	第5分団								6 (6)
	第6分団								5 (5)
	計								36 (36)
村 松 方 面 隊	第1分団			1		1	1		(3)
	第2分団			1		1	1 (1)	3 (2)	(3)
	第3分団			1	1	2	(2)	(1)	(1)
	第4分団	2	2	1	1		(3)	1 (2)	(2)
	第5分団		3	1	1		1 (2)	1 (1)	(4)
	第6分団	2	1 (1)	1	1	1	(2)	1 (2)	(2)
	第7分団				1	1	4 (1)	(2)	(3)
	計	4	6 (1)	6	5	6	7 (11)	6 (10)	(18)
合 計		4	6 (1)	6	5	6	7 (11)	6 (10)	36 (54)

()は積載車

7. 分団別消防水利一覽

種 別 分 団 別		公 設					
		消 火 栓		防 火 水 槽			防 火 井 戸
		双 口	单 口	40 m ³ 以 上	20 m ³ 以 上 40 m ³ 未 滿	20 m ³ 未 滿	
五 泉 方 面 隊	第1分団	26	254	5	3	3	
	第2分団	3	135	7	2		4
	第3分団	1	44	17	6	6	
	第4分団		58	13	7	1	1
	第5分団		73	12	26	4	
	第6分団		46	18	1		11
	計	30	610	72	45	14	16
村 松 方 面 隊	第1分団	16	141	6	15	2	
	第2分団		36	3	5		
	第3分団		30	3	3	1	
	第4分団		48	3	5		
	第5分団	1	58	6	3		
	第6分団		36	9	5	1	
	第7分団	8	98	4	1		
	計	25	447	34	37	4	
合 計		55	1057	106	82	18	16

8. 消防団出動状況

区分			五 泉 方 面 隊				村 松 方 面 隊			
			出 動 件 数	出 動 台 数	出 動 延人員	放 水 台 数	出 動 件 数	出 動 台 数	出 動 延人員	放 水 台 数
火 災	建 物 火 災	全 焼	2	11	47	5	1	4	14	
		半 焼								
		部 分 焼								
		ぼ や	2	2	12					
	車 両 火 災									
	林 野 火 災									
	船 舶 火 災									
	航 空 機 火 災									
	そ の 他 火 災	1	1	4		1	1	2		
	管 外 応 援									
小 計			5	14	63	5	2	5	16	
火 災 以 外 の 出 動	普 通 警 戒		1	1	9		2	13	69	1
	特 別 警 戒	巡 視								
		催 物	1	1	5		1		8	
	風 水 害 等	風 水 害								
		そ の 他								
	遭 難									
	そ の 他	防 火 広 報	418	418	1,240		353	353	1,164	
		演 習 訓 練	4		359		5	4	70	
		誤 報 等								
		そ の 他	26		183		6		261	
小 計			450	420	1,796		367	370	1,572	1
合 計			455	434	1,859	5	369	375	1,588	1

団本部は管轄方面隊に記載

Ⅲ 予 防 関 係



令和3年度 秋の火災予防運動

1. 危険物施設数

製造所等の別 年 別	合 計	貯 蔵 所								取 扱 所					事 業 所 数	
		小 計	屋 内	屋 外 タ ン ク	屋 内 タ ン ク	地 下 タ ン ク	簡 易 タ ン ク	移 動 タ ン ク	屋 外	小 計	給 油			販 売		一 般
											屋 外	屋 内	自 家 用			
令和元年	170	106	7	14	2	38		43	2	64	17	5	16	1	25	91
令和2年	167	106	7	14	2	37		44	2	61	17	5	15	1	23	89
令和3年	158	98	7	10	2	35		43	1	60	17	5	15	1	22	87

2. 数量別危険物施設数

製造所等の別 指定数量の倍数別	合 計	貯 蔵 所								取 扱 所					
		小 計	屋 内	屋 外 タ ン ク	屋 内 タ ン ク	地 下 タ ン ク	簡 易 タ ン ク	移 動 タ ン ク	屋 外	小 計	給 油			販 売	一 般
											屋 外	屋 内	自 家 用		
合 計	158	98	7	10	2	35		43	1	60	17	5	15	1	22
5 倍 以 下	76	66	2	1	2	18		43		10				1	9
5倍を超え 10倍以下	28	15	3	1		10			1	13			8		5
10倍を超え 50倍以下	27	13	2	4		7				14	1		7		6
50倍を超え 100倍以下	8	1		1						7	6				1
100倍を超え 150倍以下	7									7	4	3			
150倍を超え 200倍以下	2									2	1	1			
200倍を超え 1000倍以下	10	3		3						7	5	1			1

3. 危険物規制事務処理状況

製造所等の別 申請、届出別		合 計	貯 蔵 所							取 扱 所						
			小 計	屋 内	屋 外 タンク	屋 内 タンク	地 下 タンク	簡 易 タンク	移 動 タンク	屋 外	小 計	給 油			販 売	一 般
												屋 外	屋 内	自 家 用		
許 認 可 ・ 検 査 ・ 承 認	設 置 許 可	3	3						3							
	変 更 許 可	8	2						2	6	1		3		2	
	完 成 検 査	12	5						5	7	2		3		2	
	完 成 検 査 前 検 査	1								1			1			
	仮 使 用 承 認	1								1	1					
	予 防 規 程	1								1		1				
届 出	廃 止 届	12	11		4			2	4	1	1				1	
	譲 渡 引 渡 届	8	7	5				2			1	1				
	移動タンク貯蔵所 変更許可通知書	転出														
		転入														
	品名、数量等変更届	2	1	1							1	1				
	保 安 監 督 者	選任	18	8		6					2	10		1	1	8
		解任	30	18		14					4	12		1	1	10
第6条関係届(※)	59	40	4	22	2	4		3	5	19	1	5	3		10	

※五泉市消防法施行細則第6条に関する届出(施設休止届、名称変更届、災害発生届、危険物取扱者届)

4. 危険物施設立入検査状況

製造所等の別 区 分		合 計	貯 蔵 所							取 扱 所						
			小 計	屋 内	屋 外 タンク	屋 内 タンク	地 下 タンク	簡 易 タンク	移 動 タンク	屋 外	小 計	給 油			販 売	一 般
												屋 外	屋 内	自 家 用		
立 入 検 査 実 施 数		116	74	4	9	1	20		39	1	42	15	5	6	1	15
立 入 検 査 結 果 通 知 書 交 付 数		42	23	1	4		10		8		19	9	1	3		6

5. 防火対象物数及び立入検査状況

区分		対 象 物 数	立 入 検 査 実 施 数				
			うち指定防火対象物	うち結果通知交付数			
施行令別表第一の区分							
1	イ	観 覧 場	2	2	0	0	
	ロ	公 会 堂 ・ 集 会 場	124	16	9	1	
2	イ	キ ャ バ レ ー 等					
	ロ	遊 技 場	5	5	0	0	
	ハ	性 風 俗 関 連 特 殊 営 業 を 営 む 店 舗					
	ニ	カ ラ オ ケ ボ ッ ク ス	1	1	0	0	
3	イ	待 合 ・ 料 理 店	11	10	3	1	
	ロ	飲 食 店	67	8	5	1	
4		百 貨 店 ・ 店 舗	133	61	25	8	
5	イ	旅 館 ・ ホ テ ル	17	17	6	3	
	ロ	寄 宿 舎 ・ 共 同 住 宅	197	28	0	0	
6	イ	1	診療科目中に特定診療科目の一般病床を有する病院	2	2	0	0
		2	特定科目中に特定診療科目名の一般病床を有し 四人以上の患者を入院させるための施設				
		3	患者を入院させるための施設を有する 診療所又は助産所	3	3	0	0
		4	患者を入院させるための施設を有しない 診療所又は助産所	26	8	1	1
	ロ	1	老人短期入所施設、養護老人ホーム 特別養護老人ホーム	27	27	13	1
		2	救護施設				
		3	乳児院				
		4	障害児入所施設				
		5	障害者支援施設	8	8	2	0
	ハ	1	老人デイサービスセンター、老人福祉センター 老人介護支援センター、有料老人ホーム	11	10	6	0
		2	更生施設				
		3	助産施設、保育所、幼保連携型認定こども園 児童養護施設、児童自立支援施設	28	19	22	3
		4	児童発達支援センター	3	1	1	0
		5	身体障害者福祉センター、障害者支援施設 地域活動支援センター	24	18	5	0
	ニ	幼 稚 園 ・ 特 別 支 援 学 校 等	2	2	0	0	
	7		小 ・ 中 ・ 高 校 等	34	29	0	0
8		図 書 館	4	1	0	0	
9	イ	蒸 気 浴 場 ・ 熱 気 浴 場					
	ロ	(イ) 以 外 の 公 衆 浴 場					
10		車 両 の 停 車 場	5	1	0	0	
11		神 社 ・ 寺 院 ・ 教 会	79	3	1	1	
12	イ	工 場 ・ 作 業 場	442	168	14	9	
	ロ	映 画 ・ テ レ ビ ス タ ジ オ					
13	イ	自 動 車 車 庫 ・ 駐 車 場	71	2	5	0	
	ロ	飛 行 機 等 の 格 納 庫					
14		倉 庫	317	56	16	7	
15		前 各 項 に 該 当 し な い 事 業 場	330	26	12	2	
16	イ	特 定 用 途 の 存 す る 複 合 対 象 物	145	83	8	1	
	ロ	(イ) 以 外 の 複 合 対 象 物	96	14	1	0	
17		重 要 文 化 財	3	3	0	0	
18		延 長 50 メ ー ト ル 以 上 の ア ー ケード	2	0	0	0	
合 計			2,219	632	155	39	

6. 防火管理者選任状況

施行令別表第一の区分		区分	防火管理者 必要対象物数 150㎡以上	防火管理者 選任対象物数	防火管理者 選任率 (%)	消防計画 届出数	
1	イ	観覧場	2	2	100.0	2	
	ロ	公会堂・集会場	47	44	93.6	44	
2	イ	キャバレー等					
	ロ	遊技場	5	5	100.0	4	
	ハ	性風俗関連特殊営業を営む店舗					
	ニ	カラオケボックス	1	1	100.0	1	
3	イ	待合・料理店	10	9	90.0	9	
	ロ	飲食店	28	21	75.0	20	
4		百貨店・店舗	79	68	86.1	64	
5	イ	旅館・ホテル	15	14	93.3	14	
	ロ	寄宿舎・共同住宅	11	10	90.9	10	
6	イ	1	診療科目中に特定診療科目の一般病床を有する病院	2	2	100.0	2
		2	特定科目中に特定診療科目名の一般病床を有し 四人以上の患者を入院させるための施設				
		3	患者を入院させるための施設を有する 診療所又は助産所	3	3	100.0	3
		4	患者を入院させるための施設を有しない 診療所又は助産所	5	4	80.0	4
	ロ	1	老人短期入所施設、養護老人ホーム 特別養護老人ホーム	27	27	100.0	27
		2	救護施設				
		3	乳児院				
		4	障害児入所施設				
		5	障害者支援施設	5	5	100.0	5
	ハ	1	老人デイサービスセンター、老人福祉センター 老人介護支援センター、有料老人ホーム	10	10	100.0	10
		2	更生施設				
		3	助産施設、保育所、幼保連携型認定こども園 児童養護施設、児童自立支援施設	24	24	100.0	24
		4	児童発達支援センター	1	1	100.0	1
		5	身体障害者福祉センター、障害者支援施設 地域活動支援センター	10	10	100.0	10
	ニ	幼稚園・特別支援学校等	2	2	100.0	2	
	7		小・中・高校等	18	18	100.0	18
	8		図書館	4	4	100.0	4
9	イ	蒸気浴場・熱気浴場					
	ロ	(イ)以外の公衆浴場					
10		車両の停車場					
11		神社・寺院・教会	34	25	73.5	21	
12	イ	工場・作業場	48	48	100.0	45	
	ロ	映画・テレビスタジオ					
13	イ	自動車車庫・駐車場	2	2	100.0	2	
	ロ	飛行機等の格納庫					
14		倉庫	22	22	100.0	22	
15		前各項に該当しない事業場	39	35	89.7	34	
16	イ	特定用途の存する複合対象物	41	30	73.2	28	
	ロ	(イ)以外の複合対象物	2	2	100.0	1	
17		重要文化財					
18		延長50メートル以上のアーケード					
合 計			497	448	90.1	431	

7. 消防用設備等点検結果報告状況

区分 施行令別表第一の区分		点検を要する対象物		報告済み対象物			
		うち1000㎡以上	1000㎡未満	1000㎡以上	1000㎡未満		
1	イ	観覧場	2	1	1	1	
	ロ	公会堂・集会場	47	8	24	6	
2	イ	キャバレー等					
	ロ	遊技場	5	5	0	4	
	ハ	性風俗関連特殊営業を営む店舗					
	ニ	カラオケボックス	1	0	1	0	
3	イ	待合・料理店	11	2	5	1	
	ロ	飲食店	33	0	16	0	
4		百貨店・店舗	101	28	51	23	
5	イ	旅館・ホテル	17	6	8	6	
	ロ	寄宿舎・共同住宅	181	14	62	11	
6	イ	1	診療科目中に特定診療科目の一般病床を有する病院	2	2	0	2
		2	特定科目中に特定診療科目名の一般病床を有し 四人以上の患者を入院させるための施設				
		3	患者を入院させるための施設を有する 診療所又は助産所	3	2	1	2
		4	患者を入院させるための施設を有しない 診療所又は助産所	20	1	7	1
	ロ	1	老人短期入所施設、養護老人ホーム 特別養護老人ホーム	27	14	13	14
		2	救護施設				
		3	乳児院				
		4	障害児入所施設				
		5	障害者支援施設	8	3	5	3
	ハ	1	老人デイサービスセンター、老人福祉センター 老人介護支援センター、有料老人ホーム	12	2	9	2
		2	更生施設				
		3	助産施設、保育所、幼保連携型認定こども園 児童養護施設、児童自立支援施設	24	4	20	4
		4	児童発達支援センター	1	0	2	0
		5	身体障害者福祉センター、障害者支援施設 地域活動支援センター	22	0	21	0
	ニ	幼稚園・特別支援学校等	2	2	0	2	
	7		小・中・高校等	30	26	1	19
	8		図書館	4	1	1	1
	9	イ	蒸気浴場・熱気浴場				
ロ		(イ)以外の公衆浴場					
10		車両の停車場	1	0	1	0	
11		神社・寺院・教会	64	3	11	2	
12	イ	工場・作業場	392	95	50	65	
	ロ	映画・テレビスタジオ					
13	イ	自動車車庫・駐車場	29	0	5	0	
	ロ	飛行機等の格納庫					
14		倉庫	214	28	39	20	
15		前各項に該当しない事業場	124	27	57	23	
16	イ	特定用途の存する複合対象物	136	6	27	4	
	ロ	(イ)以外の複合対象物	86	2	1	2	
17		重要文化財	3	0	0	0	
18		延長50メートル以上のアーケード	2	0	0	0	
合計			1,604	282	439	218	

8. 防火対象物定期点検報告状況

区分 施行令別表第一の区分			点検を要する対象物				特例認定済防火対象物					
			第1号該当		第2号該当		第1号該当			第2号該当		
			報告済み	報告済み	報告済み	報告済み	認定件数	不件認定数	取件り下げ数	認定件数	不件認定数	取件り下げ数
1	イ	観覧場	2	2								
	ロ	公会堂・集会場	12	6			5					
2	ロ	遊技場	4	1			2					
3	イ	待合・料理店等			1	1						
	ロ	飲食店			1	1						
4		百貨店・店舗	15	9			5					
5	イ	旅館・ホテル	3	1	1	0	1					
6	イ	1 診療科目中に特定診療科目の一般病床を有する病院	1	1								
	ハ	1 老人デイサービスセンター、老人福祉センター、老人介護支援センター、有料老人ホーム	1				1					
合計			38	20	3	2	14					

9. 消防用設備等着工届受理状況

設備別	年別	令和元年	令和2年	令和3年
屋内消火栓設備		2	1	2
パッケージ型消火設備		1		1
スプリンクラー設備		3	2	2
粉末消火設備		1	1	1
屋外消火栓設備				
自動火災報知設備		21	19	13
火災通報装置等		6	1	3
避難器具		1		
合計		35	24	22

10. 消防用設備等設置届受理状況

設備別	年別	令和元年	令和2年	令和3年
消火器		20	15	9
屋内消火栓設備		1	1	3
パッケージ型消火設備			1	1
スプリンクラー設備		7	2	2
粉末消火設備			1	1
屋外消火栓設備				
消防用水				
動力消防ポンプ設備		1		
自動火災報知設備		34	56	39
火災通報装置等		9	2	4
非常放送設備		5	4	1
非常警報器具・設備		4	2	8
避難器具		2		
誘導灯・誘導標識		25	30	22
連結送水管			1	1
合計		108	115	91

11. 予防関係事務処理状況

項目	年 別		
	令和元年	令和2年	令和3年
消防用設備等設置通知書交付	17	17	7
工事中の防火指導書交付	3	7	4
り災証明書交付	8	10	16
消防用設備等検査済証交付	33	39	22
防火管理者選任届出書受理	98	81	87
消防計画作成届出書受理	137	136	116
甲種防火管理者新規講習	40	講習実施せず	39

12. 火災予防条例等に基づく各種届出状況

項目	年 別		
	令和元年	令和2年	令和3年
防火対象物使用開始届出書	45	38	28
ボイラー、給湯湯沸設備等設置届出書	9	28	8
発電、変電、蓄電池設備設置届出書	12	15	14
禁止行為の解除承認申請書	1	0	3
火災とまぎらわしい煙、火炎の届出書	46	34	34
煙火打上げ届出書	30	5	7
催物開催届出書	2	0	1
水道断水（減水）届出書	0	0	0
道路工事届出書	698	643	464
少量危険物等貯蔵取扱い届出書	9	9	12
危険物仮貯蔵仮取扱申請書	0	2	0
消防訓練通知書	397	415	451
合 計	1,249	1,189	1,022

13. 民間防火組織の現況

項目 \ 年別	令和元年	令和2年	令和3年
防火管理協会	302事業所	298事業所	289事業所
危険物安全協会	70事業所	70事業所	68事業所
幼年消防クラブ	21クラブ 1,453人	20クラブ 1,397人	20クラブ 1,318人
少年消防クラブ			
婦人防火クラブ	1クラブ 11人	1クラブ 11人	1クラブ 11人

14. 予防活動状況

項目 \ 年別	令和元年	令和2年	令和3年
消防訓練指導	137回	69回	73回
防火映写会 (防火紙芝居)	5回	3回	2回
防火教室 (防火座談会)	10回	4回	1回
広報「ごせん」等	23回	17回	18回
防火ちらし等配布	2回 21,415枚	2回 21,665枚	2回 21,492枚
巡回広報	463回	452回	437回
庁舎見学	629人	0人	0人

15. 建築確認通知受付状況

年別 \ 区分	受付数	新築	増築	改築	その他
令和元年	185	134	30	13	8
令和2年	156	116	23	10	7
令和3年	165	128	19	14	4

16. 建築確認申請処理状況

年別 \ 処理別	確認申請件数	内訳	
		同意件数	不同意件数
令和元年	61	61	
令和2年	69	69	
令和3年	48	48	

17. 建築確認申請月別処理状況

月別 \ 区分	小計	新築	増築	その他
1月	2	1	1	
2月	2	1	1	
3月	7	6	1	
4月	5	5		
5月	4	4		
6月	4	4		
7月	3	3		
8月	4	3		1
9月	2	2		
10月	5	4		1
11月	5	5		
12月	5	2	3	
合計	48	40	6	2

18. 建築確認申請用途別処理状況

施行令別表第一の区分		区分	小計	新築	増築	その他	
1	イ	観覧場					
	ロ	公会堂・集会場					
2	イ	キャバレー等					
	ロ	遊技場					
	ハ	性風俗関連特殊営業を営む店舗					
	ニ	カラオケボックス					
3	イ	待合・料理店					
	ロ	飲食店	1	1			
4		百貨店・店舗	1	1			
5	イ	旅館・ホテル					
	ロ	寄宿舎・共同住宅	1	1			
6	イ	1	診療科目中に特定診療科目の一般病床を有する病院				
		2	特定科目中に特定診療科目名の一般病床を有し 四人以上の患者を入院させるための施設				
		3	患者を入院させるための施設を有する 診療所又は助産所				
		4	患者を入院させるための施設を有しない 診療所又は助産所				
	ロ	1	老人短期入所施設、養護老人ホーム 特別養護老人ホーム				
		2	救護施設				
		3	乳児院				
		4	障害児入所施設				
		5	障害者支援施設				
	ハ	1	老人デイサービスセンター、老人福祉センター 老人介護支援センター、有料老人ホーム				
		2	更生施設				
		3	助産施設、保育所、幼保連携型認定こども園 児童養護施設、児童自立支援施設				
		4	児童発達支援センター				
		5	身体障害者福祉センター、障害者支援施設 地域活動支援センター				
	ニ	幼稚園・特別支援学校等					
	7		小・中・高校等				
	8		図書館				
	9	イ	蒸気浴場・熱気浴場				
		ロ	(イ)以外の公衆浴場				
10		車両の停車場					
11		神社・寺院・教会					
12	イ	工場・作業場	3	1	1	1	
	ロ	映画・テレビスタジオ					
13	イ	自動車車庫・駐車場	1	1			
	ロ	飛行機等の格納庫					
14		倉庫	1	1			
15		前各項に該当しない事業場	4	4			
16	イ	特定用途の存する複合対象物	1	1			
	ロ	(イ)以外の複合対象物					
17		重要文化財					
18		延長50メートル以上のアーケード					
合計			13	11	1	1	

19. 中高層建築物の現況

区分		施行令別表第一の区分							
		小計	1階	2階	3階	4階	5階	6階以上	
1	イ 観 覧 場	1			1				
	ロ 公 会 堂 ・ 集 会 場	5		1	3	1			
2	イ キ ャ バ レ ー 等								
	ロ 遊 技 場	1	1						
	ハ 性 風 俗 関 連 特 殊 営 業 を 営 む 店 舗								
3	ニ カ ラ オ ケ ボ ッ ク ス								
	イ 待 合 ・ 料 理 店								
4	ロ 飲 食 店								
	百 貨 店 ・ 店 舗								
5	イ 旅 館 ・ ホ テ ル	3					1	2	
	ロ 寄 宿 舎 ・ 共 同 住 宅	3				1	2		
6	イ	1 診療科目中に特定診療科目の一般病床を有する病院	1				1		
		2 特定科目中に特定診療科目名の一般病床を有し 四人以上の患者を入院させるための施設							
		3 患者を入院させるための施設を有する 診療所又は助産所							
		4 患者を入院させるための施設を有しない 診療所又は助産所							
	ロ	1 老人短期入所施設、養護老人ホーム 特別養護老人ホーム	1			1			
		2 救護施設							
		3 乳児院							
		4 障害児入所施設							
		5 障害者支援施設							
	ハ	1 老人デイサービスセンター、老人福祉センター 老人介護支援センター、有料老人ホーム	1			1			
		2 更生施設							
		3 助産施設、保育所、幼保連携型認定こども園 児童養護施設、児童自立支援施設							
		4 児童発達支援センター							
		5 身体障害者福祉センター、障害者支援施設 地域活動支援センター							
	ニ 幼 稚 園 ・ 特 別 支 援 学 校 等								
7	小 ・ 中 ・ 高 校 等	12		3	7	1	1		
8	図 書 館	1				1			
9	イ 蒸 気 浴 場 ・ 熱 気 浴 場								
	ロ (イ) 以 外 の 公 衆 浴 場								
10	車 両 の 停 車 場								
11	神 社 ・ 寺 院 ・ 教 会	2	1	1					
12	イ 工 場 ・ 作 業 場	10		2	2	3	1	2	
	ロ 映 画 ・ テ レ ビ ス タ ジ オ								
13	イ 自 動 車 車 庫 ・ 駐 車 場								
	ロ 飛 行 機 等 の 格 納 庫								
14	倉 庫	1	1						
15	前 各 項 に 該 当 し な い 事 業 場	15		3	9	2	1		
16	イ 特 定 用 途 の 存 す る 複 合 対 象 物	6			1	2	2	1	
	ロ (イ) 以 外 の 複 合 対 象 物	2				2			
17	重 要 文 化 財								
18	延 長 50メ ー ト ル 以 上 の ア ー ケ ー ド								
合 計		65	3	10	25	14	8	5	

消防力の整備指針による中高層建築物(高さ15メートル以上の建築物)のうち防火対象物数を計上

IV 火災関係



令和3年度 甲種防火管理者新規講習

1. 火災統括表

区分		年別	平成29年	平成30年	令和元年	令和2年	令和3年
火災発生件数			14	10	9	6	11
火災種別	建物		10	7	5	5	8
	林野				3		
	車両		1				
	その他		3	3	1	1	3
焼損面積	建物	床面積(m ²)	1,159	365	127	1,627	402
		表面積(m ²)	14	9	2	3	94
	林野(a)				100		
火災損害額(千円)	建物		24,158	10,348	1,849	184,533	29,363
	林野						
	車両		60				
	その他		75			5	7
	合計		24,293	10,348	1,849	184,538	29,370
死傷者	死者		0	1	0	2	0
	負傷者		4	5	3	3	3
焼損棟数	全焼		8	1	2	4	3
	半焼		1	1			
	部分焼		3	2	2	3	7
	ぼや		5	6	1	1	7
罹災世帯数	全損		1	1	2	1	3
	半損						
	小損		8	5	4	4	4
罹災人員			22	16	9	12	18
建物火災1件当たりの損害額(千円)			2,416	1,478	370	36,907	3,670
出火率			2.7	2.0	1.8	1.2	2.2

※ 出火率とは人口1万人あたりの出火件数

2. 月別火災発生状況

月 別	火 災 件 数	火 災 種 別				焼 損 面 積			焼 損 棟 数				罹災世帯数			罹 災 人 員	死傷者		火 災 損 害 額 (千 円)				
		建 物	林 野	車 両	そ の 他	建 物		林 野 (a)	全 焼	半 焼	部 分 焼	ぼ や	全 損	半 損	小 損		死 者	負 傷 者	建 物	林 野	車 両	そ の 他	小 計
						床 面 積 (㎡)	表 面 積 (㎡)																
1	1	1				7				1				1	2			47				47	
2																							
3	2	2				84	1		1	1	1	1		1	5		1	6,031				6,031	
4	2	1			1	6				1	1							83			7	90	
5	2	1			1	184	15		1	1	3	1		1	8		1	2,332				2,332	
6																							
7																							
8																							
9	2	2				134	64		1	3	1	1		1	3			20,677				20,677	
10	1	1				1					1						1	193				193	
11																							
12	1				1																		
合 計	11	8			3	402	94		3	7	7	3		4	18		3	29,363			7	29,370	

3. 原因別火災発生状況

原因別	年 別	平成29年	平成30年	令和元年	令和2年	令和3年
たばこ	こ	2		1	1	1
こんろ	ろ		3	1		1
風呂かまど	ど					
ストーブ	ブ	2			1	1
煙突・煙道	道	1			1	1
焼却炉	炉					
ボイラー	ー					
電気機器	器	1				
電気装置	置					
電灯・電話等の配線	線					
配線器具	具	2				
火あそび	び					
マッチ・ライター	ー		1		1	1
たき火	火		1	1		1
取灰	灰	1		1		
放火	火		2		1	
放火の疑い	い			1		1
その他	他	4	3	3	1	3
不明・調査中	中	1		1		1
合 計		14	10	9	6	11

4. 覚知別火災発生状況

年別	覚知別	専用電話 (119)	加入電話	駆け付け	事後聞知	その他	小 計
平成29年		11(3)			2	1	14
平成30年		4(4)			6		10
令和元年		8(2)		1			9
令和2年		4(3)			2		6
令和3年		8(5)	2		1		11
合 計		35(17)	2	1	11	1	50

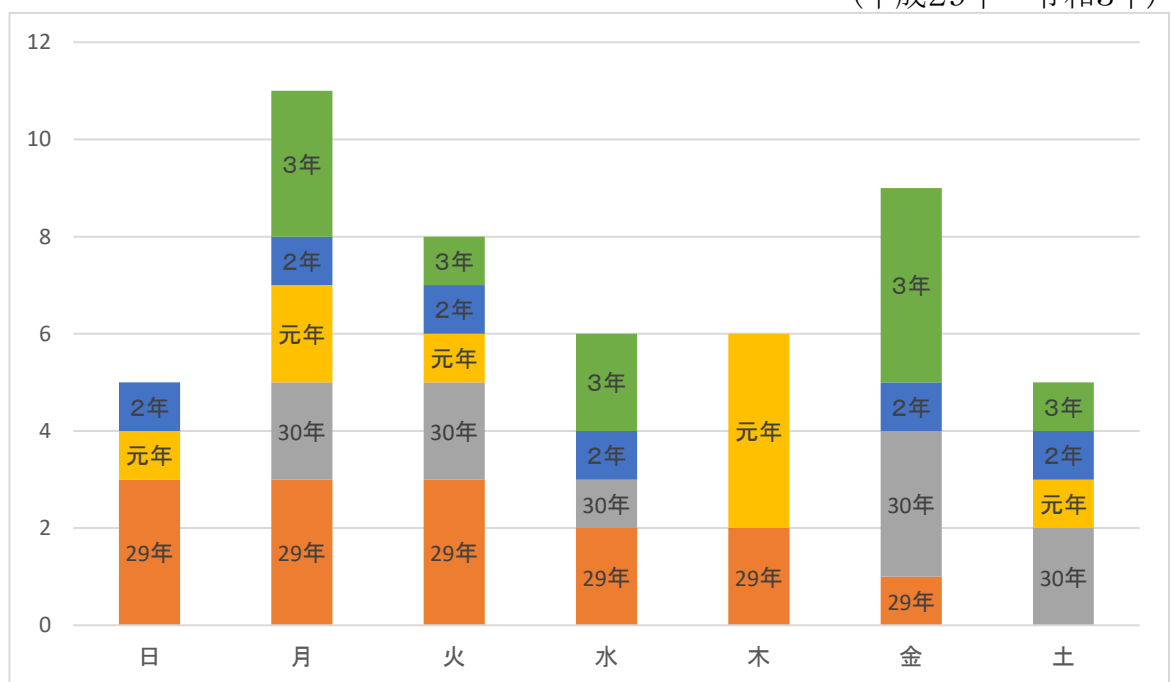
※()は、覚知別のうち携帯電話による通報

5. 建物火災の用途別火災発生状況

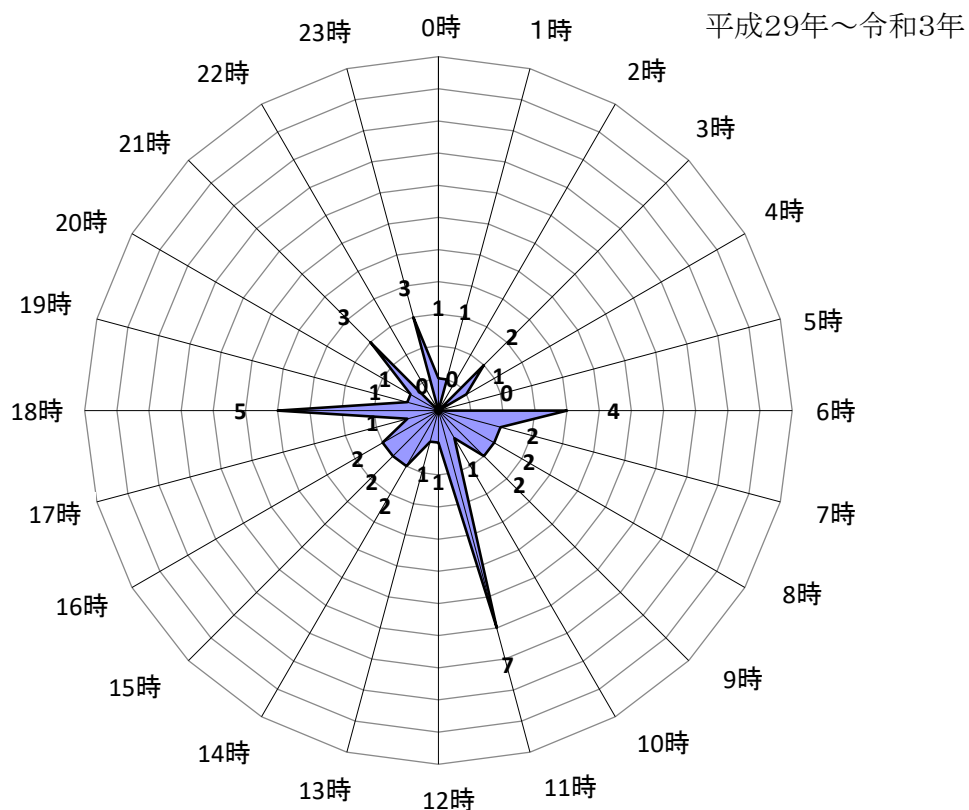
用途別 \ 年 別	平成29年	平成30年	令和元年	令和2年	令和3年
店 舗					
共 同 住 宅			1		1
福 祉 施 設 等					
工 場 ・ 作 業 場		1	1		2
倉 庫 ・ 車 庫					
前各項に該当しない事業場					
住 宅 (附 属 建 物 含)	10	6		3	4
そ の 他			3	2	1
合 計	10	7	5	5	8

6. 曜日別火災発生状況

(平成29年～令和3年)



7. 時間帯別火災発生状況



8. 警戒出動状況等

状況別	年別	平成29年	平成30年	令和元年	令和2年	令和3年
ごみ・廃材等の焼却		15	22	13	14	10
もみがら等の焼却		1	7	9	7	11
枯草等の焼却の放置		0	2	4	3	0
誤認通報		1	2	6	4	0
たき火の拡大		6	3	3	0	2
火災報知設備等の非火災報		12	18	19	23	17
その他		15	28	15	15	30
合計		50	82	69	66	70

V 警防・機械関係



新規導入した五泉指揮1号車

1. 消防隊出動状況

区 分		出動状況		出動件数	出動台数	出動延人員	放水台数			
火災出動	建物火災	全	焼	3	17	56	9			
		半	焼	0	0	0	0			
		部	分	焼	1	3	13	0		
		ぼ	や		3	11	38	0		
	車	両	火	災	0	0	0	0		
	林	野	火	災	0	0	0	0		
	船	舶	火	災	0	0	0	0		
	航	空	機	火	災	0	0	0		
	そ	の	他	火	災	3	12	45	4	
	(小 計)				10	43	152	13		
火災以外の出動	普		通	警	戒	53	89	303	8	
	特別警戒	巡	視	100	100	239	0			
		催	物	0	0	0	0			
	災害	風	水	害	7	8	19	0		
		地	震	等	4	4	13	0		
	遭		難	・	捜	索	2	6	18	0
	そ の 他	防	火	広	報	363	363	787	0	
		演	習	訓	練	6	8	23	1	
		誤	報	等	17	51	188	0		
		そ	の	他	573	586	1,380	1		
(小 計)				1,125	1,215	2,970	10			
合 計				1,135	1,258	3,122	23			

2. 消防水利の推移

※私設は計上せず

種別 年別	公 設							
	消 火 栓			防 火 水 槽				防 火 井 戸
	150mm以上	150mm未満	合 計	40m ³ 以上	20m ³ 以上	20m ³ 未満	合 計	
平 成 2 9 年	266	823	1,089	102	85	19	206	21
平 成 3 0 年	267	829	1,096	104	84	19	207	19
令 和 元 年	267	838	1,105	104	84	19	207	17
令 和 2 年	270	841	1,111	105	82	18	205	16
令 和 3 年	319	794	1,113	106	82	18	206	16

3. 消防車両等性能表

署別	区分 車名	車両種別	型別	社名	年式	配備年月	車齡	排気量 (ℓ)	ポンプ				摘要
									製作所	種別	級別	規格放水量	
消防本部・署	消防1号車	タンク車	水-II	日野	H.26	H.26.2	7	6.4	長野ポンプ	2段バランスタービン	A-2	2,634ℓ	タンク容量2,000ℓ
	消防2号車	普通消防車	CD-I	三菱	H.10	H.10.2	23	4.56	森田ポンプ	2段バランスタービン	A-2	2,520ℓ	
	消防3号車	普通消防車	CD-I	日野	H.12	H.12.12	21	4.89	日本機械工業	2段バランスタービン	A-2	2,120ℓ	自動吸管巻取り装置
	消防4号車	普通消防車	CD-I	三菱	H.14	H.14.8	19	5.24	長野ポンプ	2段バランスタービン	A-1	2,860ℓ	手動吸管巻取り装置
	消防5号車	資器材搬送車		スズキ	H.14	H.14.4	19	0.65					
	消防7号車	広報車		トヨタ	H.22	H.22.11	11	1.49					
	救急1号車	高規格救急車		トヨタ	H.23	H.23.2	10	2.69					
	救急2号車	高規格救急車		トヨタ	H.27	H.27.2	6	2.69					
	救急3号車	高規格救急車		日産	H.14	H.14.3	19	3.49					
	救助1号車	救助工作車		日野	H.24	H.24.2	9	6.4					
	救助2号車	はしご車	24m級	三菱	H.3	H.3.12	30	16.03	森田ポンプ	2段バランスタービン	A-2	2,520ℓ	地上高25.1m
	指揮1号車	指揮車		トヨタ	R.3	R3.2	0	2.69					
	訓練指導車	消火・通報訓練指導車		マツダ	H.14	H.14.8	19	1.99					
	軽可搬ポンプ	軽可搬式	V10F	トーハツ	H.14	H.14.10	19	0.098	トーハツ	1段タービン	D-1	220ℓ	
	軽可搬ポンプ	軽可搬式	V10F	シバウラ	H.24	H.24.5	9	0.068	シバウラ	1段タービン	D-1	224ℓ	
可搬ポンプ	小型動力ポンプ	VC72	トーハツ	H.29	H.29.5	4	0.617	トーハツ	1段タービン	B-2	1,290ℓ		
村松分署	消防1号車	タンク車	I-B	日野	H.13	H.13.1	20	7.96	森田ポンプ	2段バランスタービン	A-2	2,248ℓ	タンク容量1,500ℓ
	消防2号車	普通消防車	CD-1	三菱	H.14	H.14.10	19	5.24	長野ポンプ	2段バランスタービン	A-2	2,460ℓ	高圧ポンプ付
	消防3号車	普通消防車	CD-1	日野	H.30	H.30.2	3	4.00	長野ポンプ	2段バランスタービン	A-2	2,648ℓ	吸管サイド取付装置
	消防4号車	普通消防車	CD-1	日野	H.25	H.25.1	8	4.00	日本機械工業	2段バランスタービン	A-2	2,090ℓ	吸管サイド取付装置
	消防5号車	資器材搬送車		スズキ	H.25	H.25.8	8	0.65					
	消防6号車	支援車		日産	H.21	H.21.9	12	0.65					
	救急1号車	高規格救急車		トヨタ	H.19	H.19.10	14	2.69					
	救急2号車	高規格救急車		トヨタ	H.23	H.23.11	10	2.69					

4. 消防機械器具現有状況

区分	名 称	現有数	規 格 ・ 性 能 等
ホース	65mmホース	352	208(144)※はしご車用30メートルホース含む
	50mmホース	278	147(131)
	40mmホース	18	9(9)
消火用器具	簡易水槽	2	アクアフレックスAF200 2
	背負式消火水のう	12	ジェットシューターEV 7(3)、ファイヤーハンターFH-01 (2)
	二酸化炭素消火器	3	ヤマトプロテックYC-5X II (1)、ヤマトプロテックYC-7X II 2
	特殊ノズル	8	クアドラフォグノズルNV-50QF 2(4)、低発泡ノズル 1、ロータリーノズル 1
	吸水機器	3	ディスクストレーナー 1、クイックキャッチャー (2)
	泡消火薬剤混合放水器	1	プロパック(1)
一般救助器具	かぎ付はしご	4	アルミ製 (1)、チタン製 1、ステンレス製 (2)
	三連はしご	9	アルミ製 1、鋼管製 (2)、ステンレス製 4(2)
	金属製折り畳みはしご又はワイヤはしご	3	8.5m 1、8.6m 1、9.2m (1)
	空気式救助マット	2	ソフトランディング 上面積9.6㎡ 1(1)
	救命索発射銃	2	M3ミロク式 1、レスキューマックス(1)
	サバイバースリング又は救助用縛帯	13	サバイバースリング1、縛帯 5(2)、簡易縛帯 1(2)、ピタゴール 1(1)
	平担架	3	2(1)
	滑車	11	5(6)
	万能搬送具	1	UT-2000(1)
重量物排除器具	油圧ジャッキ	8	ポートパワー10t 2、ルーカス ハンドポンプZPX3/4 1、P620SG 1、P620SG-D 1 ルーカス ラムシリンダーR424 1、ラムサポートLRS-C 1、オグラOMC-931(1)
	油圧スプレッダー	2	オグラOMC-934スプレッダー (1)、オグラOCT-300コンビツール (1)
	可搬ウインチ	5	チルホール 吊り上げ荷重1.6t 3(2)
	ワイヤーロープ	22	5m 1、9m(1)、10m 1、20m 3 ナイロンスリング 2m 2、2.5m 2、3m 2、5m 2、6m(4)、9m(4)
	マンホール救助器具	1	テラダブター・トリポッド・システム 1
	マット型空気ジャッキ式	8	KPI-22型(1)、KPI-32型(1)、ズムロ12t(1)、ズムロ40t(1) ホルマトロ29t(1)、SV-22 1、SV-29 1、SV-41 1
	大型油圧スプレッダー	1	ルーカス スプレッダーSP310 1
救助用支柱器具	1	エアショアスタビライザーゼーションキット 1	
切断器具	油圧切断機	3	ルーカス ミニカッターS120 1、オグラOMC-932ハサミカッター(1) オグラOMC-923バーカッター(1)
	エンジンカッター	5	ハスクバーナー 1(1)、パートナー 1、新ダイワ製EC90 1、K-650 (1)
	ガス溶断器	1	アークエアー 1

※1 ロープ、カラビナ、皮手袋、防塵めがね等の消耗品については計上しない

※2 墜落制止器具については現行の規格に適合するもののみ計上する

※3 ()は分署保有数

区分	名 称	数量	規 格 ・ 性 能 等
切断器具	チェーンソー	5	ハスクバーナー (1)、スチール 1、新タイヤ製EC350AV 2、マキタMEA3600LR(1)
	鉄線カッター	7	5(2)
	空気鋸	2	タイガーエアソー 1(1)
	大型油圧切断機	1	ルーカス カッターS330 1
破壊用器具	万能斧	14	弁慶 9(5)
	ハンマー	5	10ポンド 2(3)
	携帯用コンクリート破壊用具	1	ハンディーブレーカー 1
	削岩機	1	コブラコンビ 1
	ハンマードリル	1	1
	グラスソー	7	WSC1 1、グラスマスター 3(3)
	ドアオープナー	1	オグラOMC-936ドアオープナー(1)
検知測定用器具	可燃性ガス測定器	3	GX-2009 1(1)、FM-1E 1
	放射線測定器	5	空気式線量計GM計数管式 RDS-30 1、RedEyeG-10 2 表面汚染検査計 RedEyeB-20 2
	耐電フック棒	2	2
	耐電長靴	6	使用電圧7,000V 1(3)、YS-111 2
	特殊ヘルメット	2	使用電圧7,000V 2
呼吸保護用器具	空気呼吸器	44	K2P型 4(3)、M30型 5(4)、ライフゼムNM30型3(6)、L30型8 ML30型 (3)、A1型 4、フェンジー (4)
	空気補充用ボンベ	72	3ℓ 2、7ℓ 38(22)、8ℓ (10)
	防塵マスク	18	本署18
	送排風機	3	GF-165 1、PEE型PEE-282Y 1、CX4000(1)
	高圧空気充填機	2	MARINER- II M200E-3 1、アンモリATZ-31(1)
隊員保護用器具	耐電手袋	13	使用電圧7,000V 2(5)、YS-101 6
	墜落制止器具	88	本署47名+4 分署(33名)+(4)
	携帯警報器	23	スーパーパス 13(10)
	防毒マスク	10	10
	化学防毒服(陽圧式以外)	9	防毒服4(5)
	陽圧式化学防毒服	2	タイケムTK 2
	耐熱服	2	ヒートプロテクター 2
	放射線防護服・個人用線量計	13	ポケット線量計 ドーズアイ 5、マイドーズミニA 8
	プロテクター	9	PMIエクラウラー 肘・膝パッド 5、ALTA(4)

※1 ロープ、カラビナ、皮手袋、防塵めがね等の消耗品については計上しない

※2 墜落制止器具については現行の規格に適合するもののみ計上する

※3 ()は分署保有数

区分	名 称	数量	規 格 ・ 性 能 等
検 索 用 器 具	簡易画像探索機	1	プロカム PC-780S2 1
除 染 用 器 具	除染剤散布機	1	1
水 難 救 助 用 器 具	救命胴衣	38	浮力8kg 15(8)、PFD 7(8)
	救命浮標	9	3(6)
	救命ボート	2	折りたたみ式アルミボート 1、RJB-340 1
	ドライスーツ	10	6(4)
	レスキューチューブ	2	JIM-BUOY No.80 1(1)
山 岳 救 助 用 器 具	登山器具一式	2	都市型ロープレスキュー含む 1(1)
	バスケット担架	7	タイタン 1(1)、バスケット型 1(1)、スケッドストレッチャー 1(1) スノーボート(1)
救 助 用 器 具 高 度	熱画像直視装置	2	MSAエボリューション5800TIC 1、FRIR K55(1)
そ の 他 の 救 助 用 器 具	投光器一式	6	GH-300・B-1・K-2・EU-9i 1、レスキューライトRD-600M 1、EB550 250W(2) バルーン型新ダイワSMB41EIE-9YS 1 信号機付きKS-C型(1)
	発電機	14	EM3000 3kVA(1)、ホンダ EB550 1(2)、ホンダ EM550 (1)、ホンダ EU9i 2、ホンダ EU16i 1(2)、ホンダ EX6(1)、ヤマハ EF2500i 1、ヤマハEF2800i 1、デンヨーEG- 3800SS-IV(1)
	携帯投光器	12	SALVAGER SR-280DT 7、ジェントスMG-722D(5)
	携帯拡声器	8	TS-523R 1(1)、TRM-119S 2、TR-3155 1(1)、ER-1106S 1(1)
	応急処置用セット	4	1(3)
	その他携帯救助工具	1	1
大 規 模 災 害 用 具	緊急消防援助隊支援資機材一式	1	総務省消防庁貸与品 エアーテント・冷暖房機・簡易ベット・発電機等
	屋外活動拠点資機材一式	1	エアーテント・暖房機・簡易ベット・発電機等
救 急 用 具	半自動体外式除細動器	3	TEC-2213 1、TEC-2513 1、TEC-2203 1
	自動体外式除細動器 (AED)	7	ハートスタートMRxE(患者監視モニター兼用) 1(2)、AED-9231(1)、 AED-3100 2(1)
	自動式人工呼吸器	6	パラパック2D 1、クルーズ-21R (1)、アンサー 2(1)、マイクロベント 1
	自動式心肺蘇生器	5	HLR自動式心肺蘇生器 1、コムスタットTM2300 (2)、クローバー 2
	バックボード一式	9	6(3)
	患者監視モニター	3	日本光電 WES-5003 1、レーダーサーク 1、BSM-4103 1
	バキュームスプリント	1	Bセット(1)
訓 練 用	安全マット	6	4(2)
	レンジャー用ネット	3	無結ネット 2(1)
	心肺蘇生用訓練人形	24	レサシアン 6(1)、エリック(1)、アンブマン(1)、レサシジュニア2 レサシベビー 2(1)、高研人形 1(1)、リトルアン 5(3)
	ロープ張力計	2	油圧式3t 1、エンフォーサ(1)
	発煙機	2	フジスモーカー 2

※1 ロープ、カラビナ、皮手袋、防塵めがね等の消耗品については計上しない

※2 墜落制止器具については現行の規格に適合するもののみ計上する

※3 ()は分署保有数

VI 救急救助関係



感染症傷病者搬送訓練

1. 年別救急出動状況

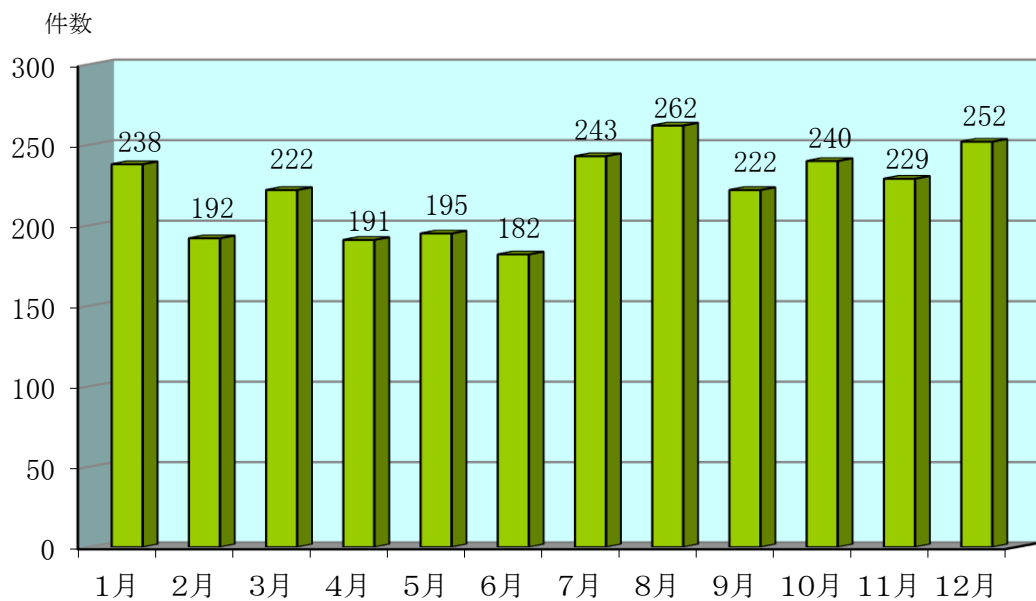
事故種別		年別	平成29年	平成30年	令和元年	令和2年	令和3年
火	災		1	4	2	3	3
自	然	災					
水	難			1	4	1	2
交	通	事	130	148	137	123	118
労	働	災	27	23	32	26	26
運	動	競	9	16	5	6	9
一	般	負	354	365	345	367	426
加	害		7	3	5	3	5
自	損	行	26	24	12	19	18
急	病		1,414	1,456	1,509	1,471	1,680
そ の 他	転	院	216	210	222	235	311
	医	師		12	10	20	25
	資	機		1			
	そ	の	46	31	41	43	45
合	計		2,230	2,294	2,324	2,317	2,668
前	年	比	-106	+64	+30	-7	+351

2. 管轄別救急出動状況

事故種別		地 区	本 署 管 内	分 署 管 内	市 外	合 計
火	災		2	1		3
自	然	災	0	0		0
水	難		2	0		2
交	通	事	85	33		118
労	働	災	14	12		26
運	動	競	8	1		9
一	般	負	234	192		426
加	害		2	3		5
自	損	行	7	11		18
急	病		1,024	656		1,680
そ の 他	転	院	265	46		311
	医	師	8	17		25
	資	機	0	0		0
	そ	の	34	11		45
合	計		1,685	983	0	2,668

3. 月別救急出動状況

事故種別		月別												合計
		1月	2月	3月	4月	5月	6月	7月	8月	9月	10月	11月	12月	
火	災			1		1					1			3
自	然	災害												
水	難							1			1			2
交	通	事故												
1	2	9	11	11	7	4	15	9	18	10	10		118	
1	2	2	2	2	2	3	3	4		2	3		26	
運	動	競技												
			1	1				2	1	1	2	1	9	
一	般	負傷												
55	29	42	34	27	24	38	41	28	24	31	53		426	
加	害					1				2	2		5	
自	損	行為												
1		2	3	2	2	3	1		2		2		18	
急	病	151	127	130	112	123	112	162	159	146	157	154	147	1,680
そ の 他	転院搬送	16	20	29	22	24	30	20	34	29	31	25	31	311
	医師搬送	2		5	4	2	1	3	3	3		1	1	25
	資機材等輸送													
	その他	4	8	1	2	2	4	9	4	2	3	2	4	45
合	計	238	192	222	191	195	182	243	262	222	240	229	252	2,668



4. 年齢別、性別搬送状況

年齢区分	人員 (割合)	性別		事故種別														
		男	女	火災	自然災害	水難	交通事故	労働災害	運動競技	一般負傷	加害	自損行為	急病	転院搬送	その他			
(新生児) 生後28日以内	(0.0%)	男																
		女																
(乳幼児) 生後29日以上 満7歳未満	56 (2.4%)	男	22								6			12	4			
		女	34				2			10			19	3				
(少年) 満7歳以上 満18歳未満	50 (2.1%)	男	28			1	3			4	6			9	5			
		女	22				5			3	2			10	2			
(成人) 満18歳以上 満65歳未満	535 (22.6%)	男	301		2		28	16	1	38	3	2	177	33	1			
		女	234			1	27	4		30		1	148	23				
(高齢者) 満65歳以上	1,725 (72.9%)	男	807		1		20	5		115	1	2	543	120				
		女	918			1	19	1		181		4	587	125				
合計	2,366	男	1,158		3		1	51	21	5	165	4	4	741	162			1
		女	1,208			2	53	5	3	223		5	764	153				

5. 救急隊の特定行為等実施状況

事故種別	応急処置等対象搬送人員	酸素吸入	血圧測定	心電図	心臓		気道確保	うち			除細動	静脈路確保	うちC P A前	血糖測定	エピペン投与	エピネフリン投与	ブドウ糖投与	止血(ターニケット)
					うち1誘導心電図	うち2誘導心電図		うち心肺蘇生	うちうち自動	うちうち気管挿管								
急病	1,504	251	1,459	1,352	110	43	31	58		5		6	44	24	63		13	16
交通事故	100	6	97	66		2	1	3										
一般負傷	387	32	380	284	1	3	2	9	4			2	1	2		1		
その他	364	59	356	284	9	4	4	5		1		5	2	1		1	1	
合計	2,355	348	2,292	1,986	120	52	38	75	4	6		6	51	27	66		15	17

6. 医療機関別搬送状況

医療機関名	本署搬送人員	分署搬送人員	合計
五泉中央病院	516	403	919
下越病院	265	128	393
新津医療センター病院	35	36	71
亀田第一病院	61	41	102
新潟市民病院	136	45	181
新潟大学医歯学総合病院	77	35	112
県立新発田病院	18	24	42
その他	344	202	546
合計	1,452	914	2,366

7. 傷病者の搬送状況

(1) 収容所要時間別搬送状況

時間別	10分未満	10分以上～ 20分未満	20分以上～ 30分未満	30分以上～ 60分未満	60分以上～ 120分未満	120分以上	合計
搬送人員	0	8	136	1,367	780	75	2,366

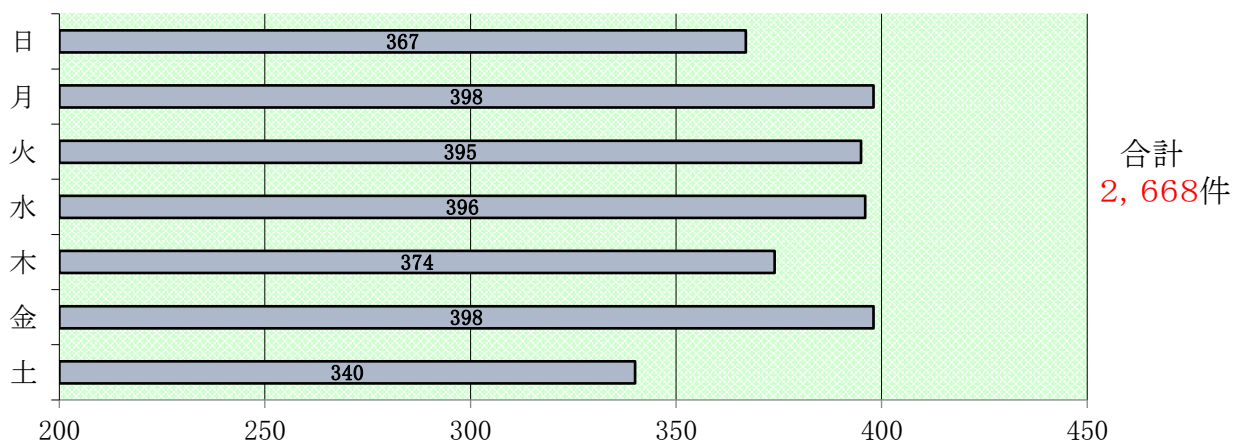
(2) 市町村別医療機関搬送状況

市町村別	五泉市	新潟市	阿賀野市	新発田市	その他	合計
搬送人員	1,043	1,228	25	42	28	2,366

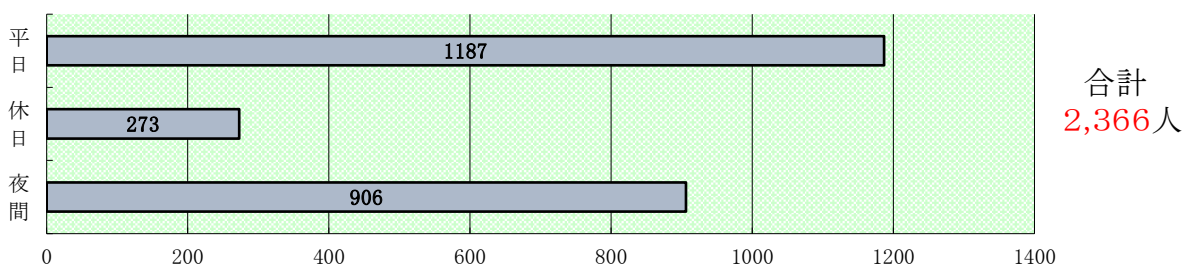
(3) 居住地別搬送状況

搬送人員	市内に居住する者	市外に居住する者	その他
2,366	2,226	140	0

8. 曜日別救急出動状況



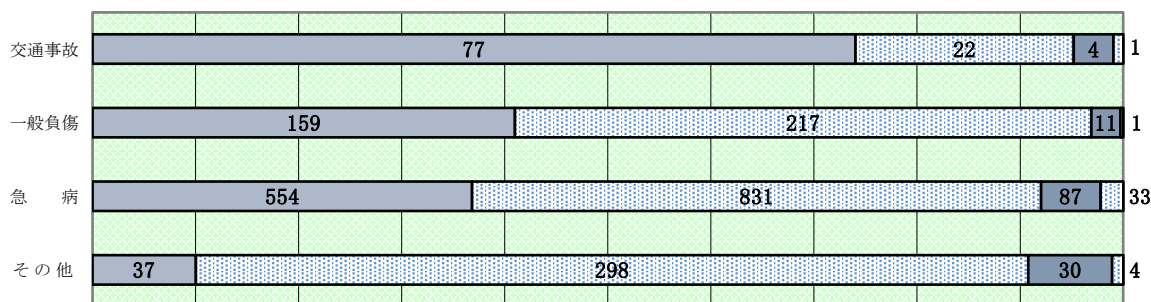
9. 平日・休日・夜間別搬送状況



※備考【休日】日曜祝日(振替祝日含)及び年末年始の日(12月29日から1月3日まで)。

【夜間】午後6時から翌朝8時まで。

10. 傷病程度別搬送状況



区分	交通事故	一般負傷	急病	その他	合計
死亡	1	1	33	4	39
重症	4	11	87	30	132
中等症	22	217	831	298	1,368
軽症	77	159	554	37	827

※備考 傷病者の程度は、医師の初診における診断に基づき次のように区分。

【死亡】初診時において死亡が確認されたもの。

【重症】傷病の程度が3週間以上の入院加療を必要とするもの。

【中等症】傷病の程度が入院を必要とするもので重症に至らないもの。

【軽症】傷病の程度が入院を必要としないもの。

11. バイスタンダー応急手当実施状況

区分		年別				
		平成29年	平成30年	令和元年	令和2年	令和3年
心肺停止傷病者数		59	70	42	54	51
応急手当	人工呼吸のみ	0	0	0	0	0
	胸骨圧迫のみ	30	25	22	33	35
	心 肺 蘇 生	3	4	4	0	2
	A E D (電気ショック実施)	4(2)	6(2)	4(2)	3(0)	4(0)
	異 物 除 去	4	6	1	0	2

※バイスタンダーとは、救急現場に居合わせた人(発見者、同伴者等)

12. 応急手当の普及啓発状況

年別	区分	受講人員合計数	普及啓発状況			
			上級救命講習	普通救命講習	簡易講習	応急手当普及員講習 (再講習)
平成29年		1,571	0	880	691	0
平成30年		1,710	0	1,141	565	4(14)
令和元年		1,340	0	827	511	2
令和2年		227	0	205	22	0
令和3年		252	0	91	142	2(17)

13. 救助出動状況

区分	火 災		交 通 事 故	水 難 事 故	自 然 災 害 等	風 水 災 害 等	事 機 械 による 故 事	よ 建 物 等 による 故 事	酸 欠 事 故 及 び	ガ ス 事 故	破 裂 事 故	山 岳 事 故	そ の 他	合 計
	建 物	建 物 以 外												
救助出動件数(件)			14	1			1					3	8	27
救助活動件数(件)			5	1									5	11
救 助 人 員(人)			5	1									5	11

14. ドクターヘリ使用状況

1 機目（新潟） 平成24年10月30日運用開始

2 機目（長岡） 平成29年 3月29日運用開始

年別		平成29年	平成30年	令和元年	令和2年	令和3年	
使用件数(件)		46	78	93	107	108	
内 訳	管轄内訳(件)	本署	33	39	47	48	48
		分署	13	39	46	59	60
	事故種別 (件)	火災		1	1		
		交通事故	5	7	12	11	7
		一般負傷	12	14	7	22	13
		労働災害	2	3	9	7	7
		自損行為	1	3		1	
		急病	26	46	61	66	76
		転院搬送		2	3		4
		運動競技		2			1
	収容先病院(搬 送人員)	新大病院(東部基地)	31	48	51	45	37
		新潟市民病院	7	6	7	11	12
		県立新発田病院	1	2	6	6	4
		長岡赤十字病院(西部基地)		1	1	1	1
南部郷総合病院		1	9	7			
北日本脳神経外科病院		5	7	7			
五泉中央病院					31	36	
下越病院		1	4	5	5	9	
その他	2	1	10	10	14		

15. ランデブーポイント使用回数

	場 所	平成29年	平成30年	令和元年	令和2年	令和3年
1	粟島公園	22	32	41	43	44
2	市営野球場	4	1	2	2	4
3	五泉東小学校グラウンド	3				1
4	川東小学校グラウンド	2		2		
5	橋田小学校グラウンド					
6	巢本小学校グラウンド	3				
7	十全体育館グラウンド			1	2	
8	大蒲原小学校グラウンド	1	1		3	2
9	川内体育館グラウンド	1			1	
10	愛宕小学校グラウンド				1	
11	五泉中学校グラウンド			1		
12	五泉北中学校グラウンド	1		1		
13	川東中学校グラウンド		3	4	16	17
14	山王体育館グラウンド		1		2	1
15	愛宕ヘリポート	6	28	33	28	25
16	村松小学校グラウンド		3	3	5	9
17	東公園駐車場(冬季限定)	3	9	2	2	3
18	上戸倉スポーツ広場			2		2
19	その他			1	2	2
	合 計	46	78	93	107	110

VII 通信・気象関係



五泉市消防本部屋上の消防無線局

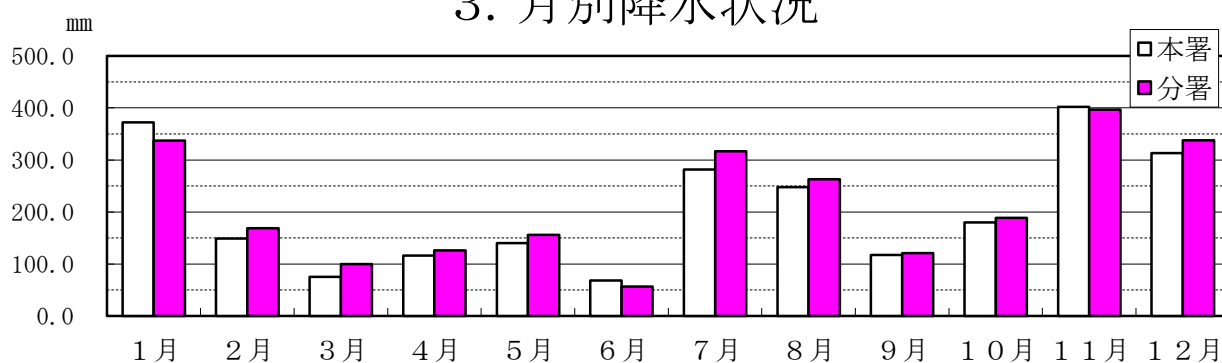
1. 119番受信状況

受信別	月別 種別	1月	2月	3月	4月	5月	6月	7月	8月	9月	10月	11月	12月	小計
		火災	固定		1	1				2		1		
	携帯	2	1	2		4				3	1			13
	IP	1						1						2
	計	3	2	3	0	4	0	3	0	4	1	0	1	21
警戒	固定	1						1						2
	携帯	5		2		1		1	1	2	1	1		14
	IP	1												1
	計	7	0	2	0	1	0	2	1	2	1	1	0	17
救急	固定	74	40	43	48	40	39	62	54	44	50	46	49	589
	携帯	60	54	60	44	51	53	62	84	51	73	75	72	739
	IP	67	59	63	52	66	42	56	62	68	66	65	67	733
	計	201	153	166	144	157	134	180	200	163	189	186	188	2,061
救助	固定	3		1			1							5
	携帯				1					2	2			5
	IP													0
	計	3	0	1	1	0	1	0	0	2	2	0	0	10
火災照会	固定													0
	携帯		1											1
	IP													0
	計	0	1	0	0	0	0	0	0	0	0	0	0	1
救急照会	固定		1		1		1						1	4
	携帯	2			2	2		1	4	1	1		4	17
	IP				1	1	1		1					4
	計	2	1	0	4	3	2	1	5	1	1	0	5	25
通報訓練	固定	10	11	12	8	8	25	24	8	19	28	13	12	178
	携帯		1	1	7		10	8	4	2	4	13	1	51
	IP	2	4	8	12	6	20	4	6	7	13	18	10	110
	計	12	16	21	27	14	55	36	18	28	45	44	23	339
いたずら	固定					16	106	71						193
	携帯	3												3
	IP				1									1
	計	3	0	0	1	16	106	71	0	0	0	0	0	197
回線テスト	固定	1	5	13	11	10	6	4	4	8	3	1	10	76
	携帯		1		1	2			1		3		3	11
	IP		1	4	3		2	7		1	4		2	24
	計	1	7	17	15	12	8	11	5	9	10	1	15	111
まちがい	固定	4		3	1	9	78	29	3	3	3	4	10	147
	携帯	5	1	4		1	2	8	7		7	10	7	52
	IP		2	4	6	4	5	3	8	3	3	1	1	40
	計	9	3	11	7	14	85	40	18	6	13	15	18	239
その他	固定	8	15	16	7	75	133	52	3	9	12	3	9	342
	携帯	20	15	27	23	14	13	18	15	11	14	13	9	192
	IP	8	6	17	11	7	7	9	7	4	7	3	3	89
	計	36	36	60	41	96	153	79	25	24	33	19	21	623
小計	固定	101	73	89	76	158	389	245	72	84	96	67	92	1,542
	携帯	97	74	96	78	75	78	98	116	72	106	112	96	1,098
	IP	79	72	96	86	84	77	80	84	83	93	87	83	1,004
119番総件数		277	219	281	240	317	544	423	272	239	295	266	271	3,644

2. 月別気象状況

種別 月別	気温(°C)			湿度(%)			風速(m/s)		平均気圧 (hPa)
	平均	最高	最低	平均	最高	最低	平均	瞬間最大	
1月	1.2	9.0	-5.2	78.3	92.5	43.0	2.6	28.1	1016.6
2月	3.3	17.2	-3.9	69.0	93.3	24.9	3.2	29.9	1014.5
3月	8.2	22.3	-1.3	63.3	92.7	24.4	3.3	19.7	1017.0
4月	11.4	24.1	0.5	61.7	94.1	13.8	3.4	24.3	1016.6
5月	17.3	28.5	7.7	67.6	95.2	20.0	3.3	23.4	1007.8
6月	22.4	32.7	12.0	68.9	94.1	23.0	2.5	24.3	1007.7
7月	26.4	34.8	21.0	75.8	95.2	43.0	2.8	20.2	1007.9
8月	26.8	38.1	19.2	74.0	96.1	33.6	3.1	27.4	1007.6
9月	22.0	30.5	14.5	69.4	95.2	32.4	5.1	25.8	1012.2
10月	16.7	30.2	6.9	74.0	94.9	31.6	2.8	22.0	1017.2
11月	10.6	22.1	1.0	76.1	93.8	34.7	3.1	24.7	1014.8
12月	4.7	15.4	-4.0	76.0	94.9	39.9	3.0	21.7	1015.5

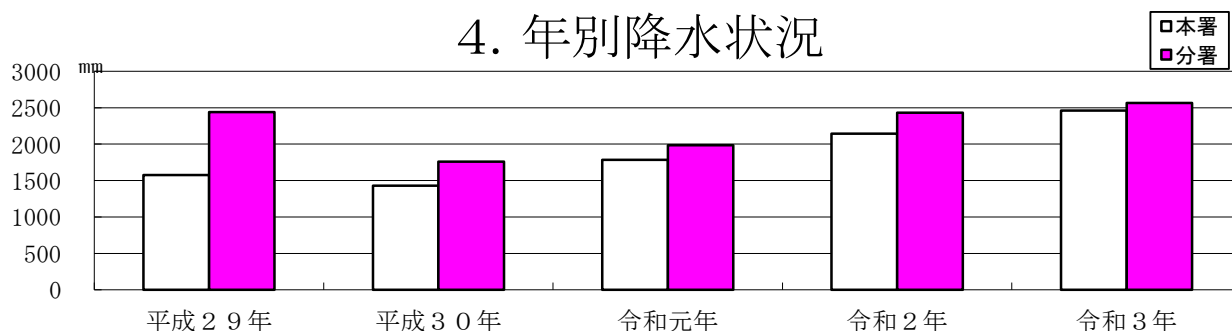
3. 月別降水状況



種別・観測地		1月	2月	3月	4月	5月	6月	7月	8月	9月	10月	11月	12月	合計
降水量 (mm)	本署	372.5	149.0	75.0	116.0	140.0	68.0	281.5	247.5	117.0	180.0	402.0	313.0	2,461.5
	分署	337.0	168.5	99.5	126.0	156.0	56.5	316.5	263.0	121.0	188.5	396.5	337.5	2,566.5
降水日数 (日)	本署	25	17	13	11	18	7	13	13	11	20	20	22	190
	分署	24	19	14	13	17	9	15	15	10	21	20	23	200

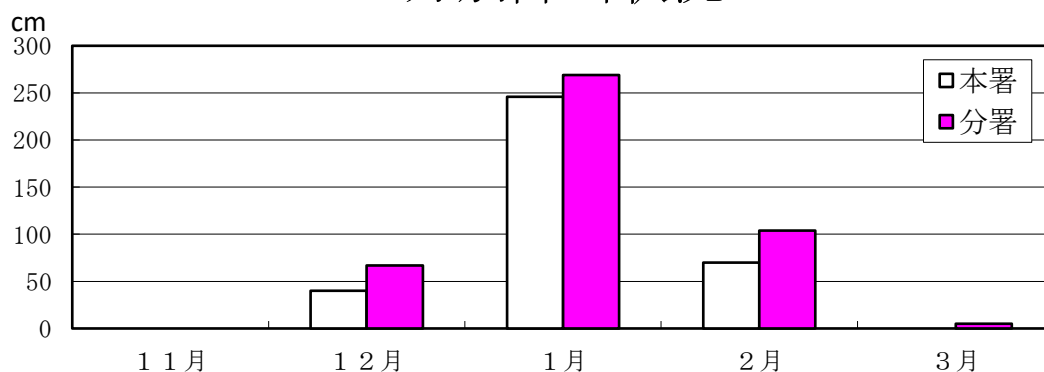
種別	観測地	本署	分署
1日最大降水量		106.0mm	119.0mm
観測日		令和3年8月23日	令和3年11月25日

4. 年別降水状況



種別・観測地		平成29年	平成30年	令和元年	令和2年	令和3年
降水量 (mm)	本署	1,575.5	1,430.0	1,785.0	2,143.5	2,461.5
	分署	2,438.0	1,758.5	1,984.0	2,432.0	2,566.5

5. 月別降雪状況

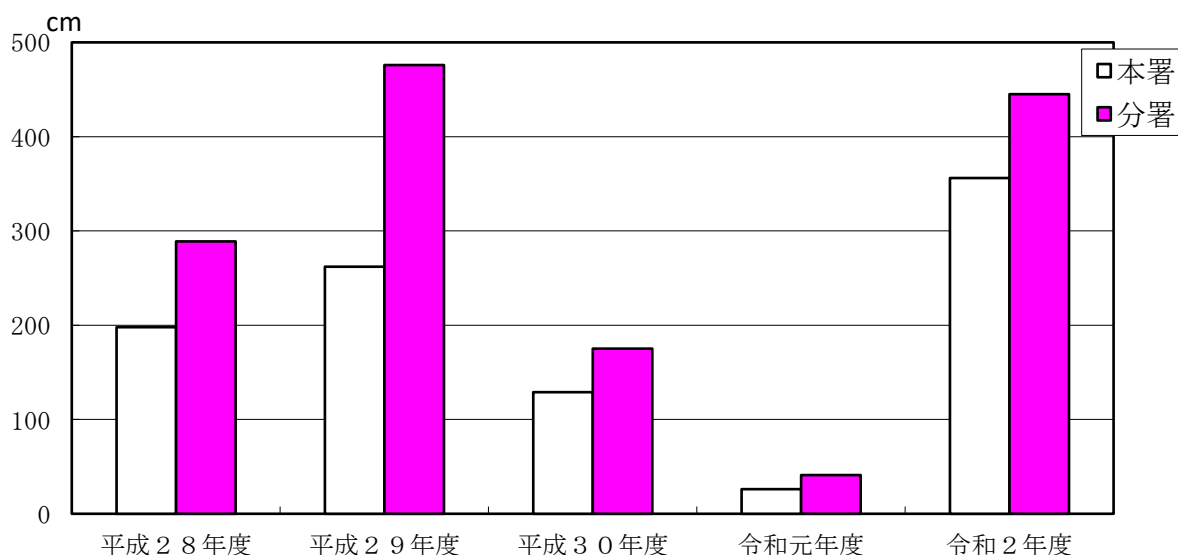


種別・観測地		月別					合計
		11月	12月	1月	2月	3月	
降雪量 (cm)	本署	0	40	246	70	0	356
	分署	0	67	269	104	5	445
降雪日数	本署	0	10	19	14	2	45
	分署	0	9	20	17	2	48

種別	観測地	
	本署	分署
初雪観測日	令和2年12月13日	
1日最高降雪量・観測日	50cm 令和3年1月9日	48cm 令和3年1月9日
最高積雪量・観測日	120cm 令和3年1月11日	115cm 令和3年1月11日

※観測期間は令和2年度の降雪期間を集計したものです。
観測数値は午前9時に観測した数値です。

6. 年別降雪状況



種別・観測地		年別				
		平成28年度	平成29年度	平成30年度	令和元年度	令和2年度
降雪量 (cm)	本署	198	262	129	26	356
	分署	289	476	175	41	445