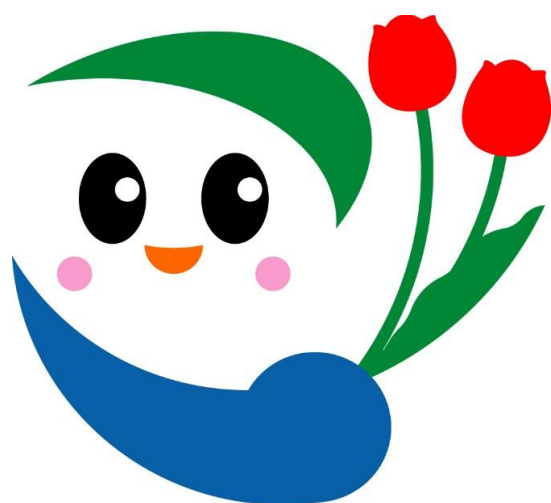


消防年報

平成28年版



五泉市消防本部

平成29年3月発行

市 章



五泉市の頭文字「五」を、チューリップの花にシンボライズしています。2つの丸は、合併した2市町の人々が手を取り合い、未来に向かって躍動する様子表現しています。また、上部は三方の山を、下部は阿賀野川、早出川を表しています。

はしがき

- 1 五泉市は、新潟県のほぼ中央、県都新潟市の南東に位置する、人口約52,000人、面積351.9平方kmを擁する市です。

良質で豊富な水資源に恵まれ、古くから絹織物の産地として知られ、戦後めざましい発展をみたニット産業は、全国的な産地となっています。

山紫水明、緑豊かな山々や清らかな川の流れ、肥沃な大地などの自然の恵みの中で、雪解けとともに咲く、郷屋(こうや)の水芭蕉。全国さくら名所100選に選ばれた村松公園の桜、国指定の天然記念物となっている小山田(おやまだ)の彼岸桜。150万本が咲き乱れ、一面が花のじゅうたんとなるチューリップ。120品種、5,000株が咲き誇るぼたん百種展示園など、花のまちとして、多くの観光客が訪れます。また、栗や銀杏(ぎんなん)、里芋[帛乙女]、養殖鯉など数多くの特産も生み出しています。

- 2 この年報は、五泉市の消防現勢及び平成28年中における消防業務に関する諸般の事項について収録し、当市の消防を広く紹介して消防行政についてご理解をいただき、「災害のない街づくり」に協力を得ることを目的に編さんしました。
- 3 この年報の各資料のうち、消防統計的な事項については暦年とし、予算的事項は、会計年度としました。

平成29年3月

五泉市消防本部

目 次

I 総務関係

1 . 消防の沿革	_____	2 ~ 3
2 . 消防庁舎現況	_____	4 ~ 5
3 . 消防機構図	_____	6 ~ 7
4 . 消防予算及び決算概要	_____	8
5 . 消防職員の配置状況	_____	9
6 . 消防職員勤務年数	_____	1 0
7 . 消防職員年齢別表	_____	1 1
8 . 職員研修・入校状況	_____	1 2
9 . 消防相互応援協定等の状況	_____	1 3

II 消防団関係

1 . 消防団員数	_____	1 6
2 . 消防団員勤続状況	_____	1 7
3 . 消防団員年齢状況	_____	1 8
4 . 消防団員職業別内訳	_____	1 9
5 . 小型動力ポンプ性能表	_____	2 0 ~ 2 1
6 . 小型動力ポンプ及び積載車車齢表	_____	2 2
7 . 分団別消防水利一覧	_____	2 3
8 . 消防団出動状況	_____	2 4

III 予防関係

1 . 危険物製造所等施設数	_____	2 6
2 . 数量別危険物施設数	_____	2 6
3 . 危険物規制事務処理状況	_____	2 7
4 . 危険物施設立入検査状況	_____	2 7
5 . 防火対象物数及び立入検査状況	_____	2 8
6 . 防火管理者選任状況	_____	2 9
7 . 消防用設備等点検結果報告状況	_____	3 0
8 . 防火対象物定期点検報告状況	_____	3 1

9.	消防用設備等着工届受理状況	3 1
10.	消防用設備等設置届受理状況	3 1
11.	予防関係事務処理状況	3 2
12.	火災予防条例等に基づく各種届出状況	3 2
13.	民間防火組織の現況	3 3
14.	予防活動状況	3 3
15.	建築確認通知受付状況	3 4
16.	建築確認申請処理状況	3 4
17.	建築確認申請月別処理状況	3 4
18.	建築確認申請用途別処理状況	3 5
19.	中高層建築物の現況	3 6

IV 火災関係

1.	火災統括表	3 8
2.	月別火災発生状況	3 9
3.	原因別火災発生状況	4 0
4.	覚知別火災発生状況	4 0
5.	建物火災の用途別火災発生状況	4 1
6.	曜日別火災発生状況	4 1
7.	時間帯別火災発生状況	4 2
8.	警戒出動状況等	4 2

V 警防・機械関係

1.	消防隊出動状況	4 4
2.	消防水利の推移	4 5
3.	消防車両等性能表	4 6
4.	特殊機械器具現有状況	4 7 ~ 4 9

VI 救急救助関係

1 .	年別救急出動状況	_____	5 2
2 .	管轄別救急出動状況	_____	5 2
3 .	月別救急出動状況	_____	5 3
4 .	年齢別、性別搬送状況	_____	5 4
5 .	救急隊の特定行為等実施状況	_____	5 4
6 .	医療機関別搬送状況	_____	5 5
7 .	傷病者の搬送状況	_____	5 5
8 .	曜日別救急出動状況	_____	5 6
9 .	平日・休日・夜間別搬送状況	_____	5 6
1 0 .	傷病程度別搬送状況	_____	5 6
1 1 .	バイスタンダー応急手当実施状況	_____	5 7
1 2 .	応急手当の普及啓発状況	_____	5 7
1 3 .	救助出動状況	_____	5 7
1 4 .	ドクターヘリ 使用状況	_____	5 8
1 5 .	ランデブーポイント 使用回数表	_____	5 8

VII 通信・気象関係

1 .	1 1 9 番受信状況	_____	6 0
2 .	無線局設置状況	_____	6 1 ~6 2
3 .	月別気象状況	_____	6 3
4 .	月別降水状況	_____	6 3
5 .	年別降水状況	_____	6 3
6 .	月別降雪状況	_____	6 4
7 .	年別降雪状況	_____	6 4

I 総務関係



庁舎見学・はしご車体験

1. 消防の沿革

- 平成18年 1月 五泉市、村松町の合併により新「五泉市」の誕生。
五泉市消防団(2方面隊、15分団、79ヶ部)定数807名
五泉市消防本部(定員84名)1本部、1消防署、1分署
消防協会「五泉東蒲地区支会」設立。
平成18年豪雪により消防団員24名、職員4名を十日町に派遣。
- 平成18年 4月 五泉市危険物安全協会設立。
- 平成18年 8月 第57回県消防大会、小型ポンプ操法の部に五泉方面隊第3分団第1部(大蔵)出場。
- 平成18年 9月 消防フェア開催、来場者1,450名。(本署1,200名、分署250名)
- 平成18年10月 五泉市地域防災訓練村松小学校で実施。(村松地域)
- 平成19年 1月 緊急通報受信の統合に伴い消防緊急指令施設の改修実施。
- 平成19年 7月 中越沖地震発生により新潟県広域消防相互応援協定に伴い救急隊派遣。(1隊を3回、計10名派遣)
- 平成19年 8月 第58回県消防大会、小型ポンプ操法の部に村松方面隊第2分団第6部(阿弥陀瀬)出場。
- 平成19年 9月 五泉市地域防災訓練五泉東小学校で実施。(五泉地域)
消防フェア開催、来場者1,150名。(本署900名、分署250名)
- 平成19年10月 日本赤十字社より助成を受け高規格救急車1台購入配備。
- 平成20年 6月 五泉市少年消防クラブがシルバー消太賞を受賞。
- 平成20年 6月 岩手・宮城内陸地震発生により緊急消防援助隊として救急隊派遣。(1隊を1回3名派遣)
- 平成20年 8月 第59回県消防大会、小型ポンプ操法の部に五泉方面隊第3分団第4部(中川新)出場し、3位入賞。
- 平成20年 9月 新潟県総合防災訓練実施。(村松公園)
消防フェア開催、来場者700名。
- 平成21年 8月 第60回県消防大会、小型ポンプ操法の部に村松方面隊第6分団第5部(牧寺下)出場。
- 平成21年 9月 消防フェア開催、来場者300名。
- 平成21年10月 五泉市地域防災訓練川東小学校で実施。(五泉地域)
- 平成21年10月 緊急消防援助隊北海道・東北ブロック合同訓練参加。(山形県)
- 平成22年 9月 消防フェア開催、来場者600名。
- 平成22年10月 五泉市地域防災訓練川内小学校で実施。(村松地域)
- 平成22年10月 緊急消防援助隊北海道・東北ブロック合同訓練参加。(福島県)
- 平成23年 1月 高規格救急車1台廃棄し新たに配備(本署)。
- 平成23年 2月 位置情報通知システム運用開始。
- 平成23年 3月 東日本大震災発生により緊急消防援助隊として消防隊(1隊を5回延べ29名)、救急隊(1隊を5回延べ20名)派遣。
- 平成23年 9月 消防フェア開催、来場者600名。
- 平成23年 9月 五泉市地域防災訓練五泉中学校で実施。(五泉地域)
- 平成23年12月 高規格救急車1台廃棄し新たに配備(分署)。

- 平成24年 2月 救助工作車1台廃棄し新たに配備(本署)。
- 平成24年 5月 南魚沼市トンネル事故発生により新潟県広域消防相互応援協定に基づき救助隊派遣。(1隊を1回6名派遣)
- 平成24年 8月 第63回県消防大会、小型ポンプ操法の部に五泉方面隊第4分団第3部(笹堀)出場。
- 平成24年 9月 消防フェア開催、来場者600名。
- 平成24年 9月 五泉市地域防災訓練大蒲原小学校で実施。(村松地域)
- 平成24年10月 村松分署庁舎耐震補強工事実施。
- 平成25年 9月 消防フェア開催、来場者350名。
- 平成25年10月 第21回全国女性消防操法大会(横浜市)に女性消防部出場。
- 平成25年10月 五泉市地域防災訓練五泉南小学校で実施。(五泉地域)
- 平成25年12月 本署消防庁舎空調設備改修工事実施。
- 平成26年 2月 水槽付消防ポンプ自動車1台廃棄し新たに配備(本署)。
- 平成26年 3月 消防救急デジタル無線整備。
- 平成26年 3月 消防緊急通信指令システム部分更新。
- 平成26年 9月 消防フェア開催、来場者400名。
- 平成26年10月 五泉市地域防災訓練愛宕小学校で実施。(村松地域)
- 平成27年 2月 高規格救急車1台廃棄し新たに配備(本署)
- 平成27年 6月 五泉市地域防災訓練五泉市栗島公園グランドで実施。(五泉地域)
- 平成27年 7月 第66回県消防大会、小型ポンプ操法の部に五泉方面隊第4分団第3部(笹堀)出場。
- 平成27年 9月 消防フェア開催、来場者400名。
- 平成27年10月 緊急消防援助隊北海道・東北ブロック合同訓練参加。(岩手県)
- 平成28年 9月 消防フェア開催、来場者650名。
- 平成28年 9月 五泉市地域防災訓練橋田小学校で実施。(五泉地域)
- 平成28年10月 五泉市防火管理協会創立50周年記念式典。
- 平成28年12月 糸魚川大火により新潟県広域消防相互応援協定に基づき消火隊を派遣。(1隊5名を2回、延べ10名を派遣)

2. 消防庁舎現況 (構造・規模)



五泉市消防本部・消防署・消防団

所在地 五泉市栗島1番28号
敷地面積 4,267.33㎡
建物構造 鉄筋コンクリート造 3階建

建物面積(㎡)	
1階	778.92
2階	808.50
3階	431.29
塔屋	27.49
延べ面積	2,046.20

付属建物等面積(㎡)	
訓練塔(5階)	135.20
倉庫棟	50.00
自転車置場(2棟)	59.32
ごみ置場	4.94

(昭和63年6月竣工)



五泉市消防署・村松分署

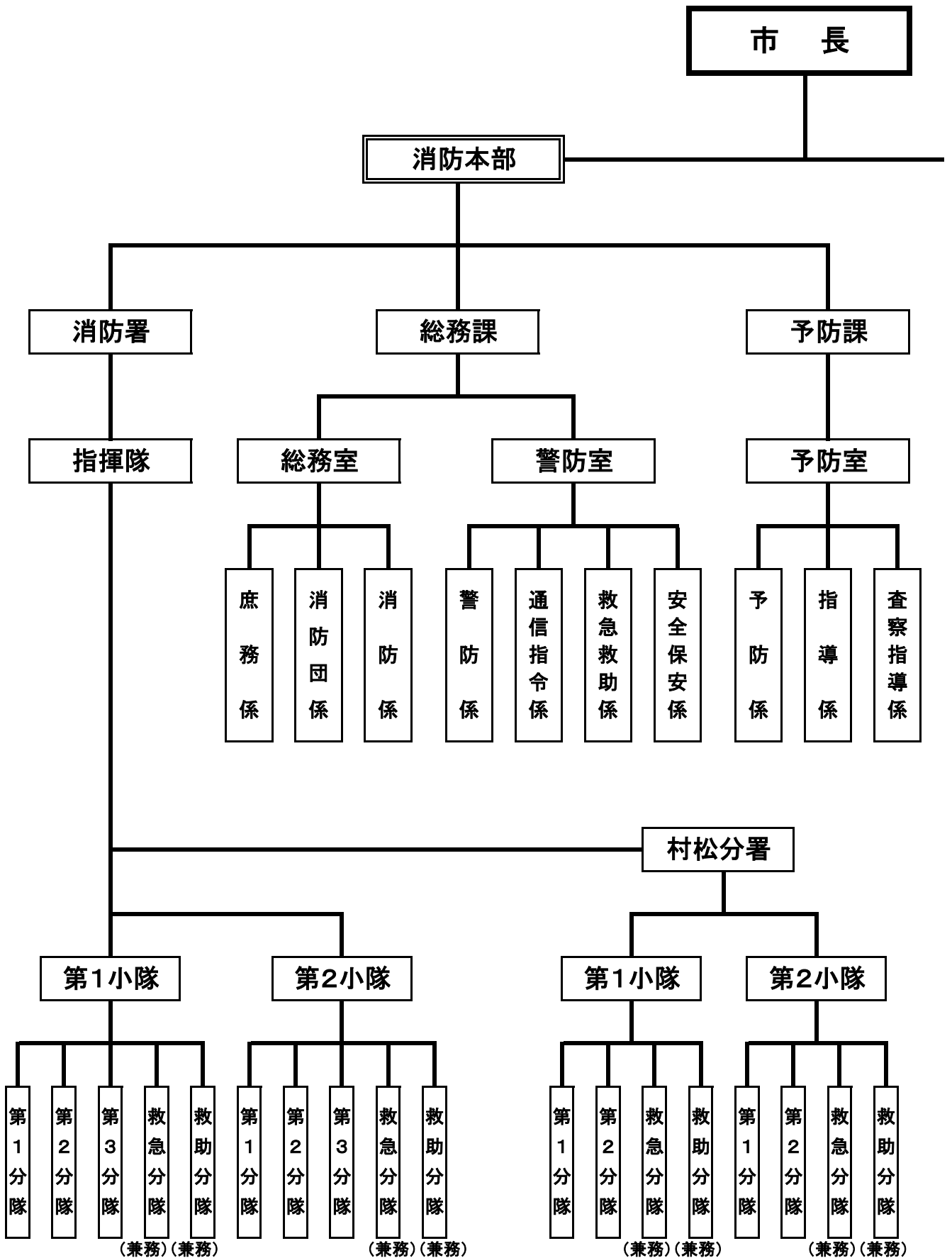
所在地 五泉市愛宕6961番地1
 敷地面積 1,645.65 m²
 建物構造 鉄筋コンクリート造 3階建

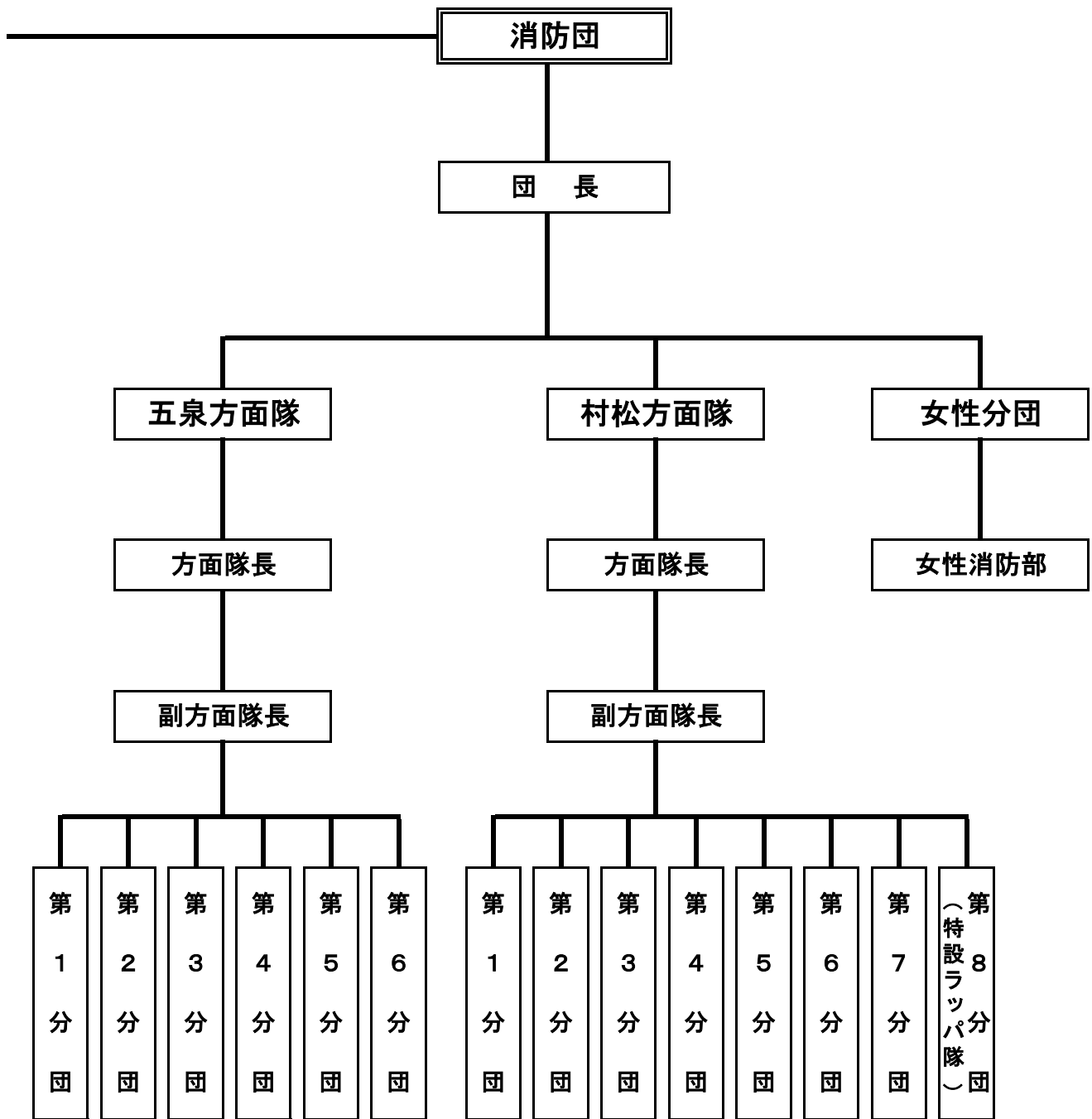
建物面積 (m ²)	
1 階	397.49
2 階	321.34
3 階	151.92
塔 屋	4.00
延べ面積	874.75

付属建物等面積 (m ²)	
訓練塔(5階)	80.00
倉庫棟(2棟)	23.94
自転車置場	16.20

(昭和52年3月竣工)

3. 消防機構図





4. 消防予算及び決算概要

1. 予算(当初)

(単位: 千円)

年度別	区分 一般会計	消防費 (%)		消 防 費 内 訳				
				常備消防費	非常備消防費	消防施設費	水防費	防災費
平成27年	24,107,000	812,502	(3.4)	614,083	74,924	53,763	6,917	62,815
平成28年	22,903,000	763,520	(3.3)	591,593	73,837	56,476	5,845	35,769

2. 決算

(単位: 千円)

年度別	区分 一般会計	消防費 (%)	市民一人当りの消防費 () は人口	一世帯当りの消防費 () は世帯数	消 防 費 内 訳				
					常備消防費	非常備消防費	消防施設費	水防費	防災費
平成27年	23,406,944	770,708 (3.3)	15 (52,505)	41 (18,759)	612,802	68,254	28,618	6,176	54,858

5. 消防職員の配置状況

階級別		消 防 司 令 長	消 防 司 令	消 防 司 令 補	消 防 士 長	消 防 副 士 長	消 防 士	そ の 他	合 計		
消 防 本 部	消 防 長	1							1		
	次 長										
	総 務 課	課 長	※ 1 (消防長事務取扱い)								
		総務室	室 長		1						1
			庶務係			1	1	1【 1】		1【 1】	4【 2】
			消防団係			1	1	1	2		5
			消防係			3	3		1		7
		警防室	室 長		1						1
			警防係			2	4		2		8
			通信指令係		1		7				8
			救急救助係			2	1	1	1		5
			安全保安係			3	2	3	3		11
	予 防 課	課 長		1						1	
		予防室	室 長		1					1	
			予防係			3	2	1	1		7
指導係					1	2		3		6	
査察指導係				1	2	4	3	1		11	
合 計		1	6	18	27	10【 1】	14	1【 1】	77【 2】		

消 防 署	署 長			(1)					(1)
	本 署	副 署 長		(1)					(1)
		第 1 小 隊		1(1)	(5)	(9)	(1)	(5)	1(21)
		第 2 小 隊		1	(5)	(9)	(3)【 1】	(4)	1(21)【 1】
		分 署 長		1					1
	村 分 署	副 分 署 長		2					2
		第 1 小 隊			(4)	(5)	(3)	(3)	(15)
		第 2 小 隊		(1)	(4)	(4)	(3)	(2)	(14)
合 計			5(4)	(18)	(27)	10【 1】	(14)	5(73)【 1】	

() は消防本部との兼務

【 】 うち女性

6. 消防職員勤務年数

階級別 年 数	小 計		消 防 司 令 長	消 防 司 令	消 防 司 令 補	消 防 士 長	消 防 副 士 長	消 防 士	そ の 他
		う ち 女 性							
0年以上 1年未満	2							2	
1年以上 2年未満	3	1						2	1
2年以上 3年未満	3							3	
3年以上 4年未満	0								
4年以上 5年未満	0								
5年以上 6年未満	1							1	
6年以上 7年未満	1							1	
7年以上 8年未満	2	1					1	1	
8年以上 9年未満	2							2	
9年以上 10年未満	1						1		
10年以上 11年未満	7						5	2	
11年以上 12年未満	2						2		
12年以上 13年未満	1					1			
13年以上 14年未満	2					1	1		
14年以上 15年未満	0								
15年以上 16年未満	3					3			
16年以上 17年未満	0								
17年以上 18年未満	1					1			
18年以上 19年未満	1					1			
19年以上 20年未満	0								
20年以上 21年未満	3					3			
21年以上 22年未満	4					4			
22年以上 23年未満	8					8			
23年以上 24年未満	6				3	3			
24年以上 25年未満	3				2	1			
25年以上 26年未満	4				3	1			
26年以上 27年未満	1				1				
27年以上 28年未満	0								
28年以上 29年未満	3				3				
29年以上 30年未満	2				2				
30年以上 31年未満	1				1				
31年以上 32年未満	2			1	1				
32年以上 33年未満	1				1				
33年以上 34年未満	2			2					
34年以上 35年未満	0								
35年以上 36年未満	3			2	1				
36年以上 37年未満	3			3					
37年以上 38年未満	1			1					
38年以上 39年未満	1			1					
39年以上 40年未満	1			1					
40年以上 41年未満	0								
41年以上 42年未満	1		1						
合 計	82	2	1	11	18	27	10	14	1

(平成28年12月末現在)

7. 消防職員年齢別表

階級別 年 齢	小 計		消 防 司 令 長	消 防 司 令	消 防 司 令 補	消 防 士 長	消 防 副 士 長	消 防 士	そ の 他
		う ち 女 性							
18 歳	1							1	
19 歳									
20 歳									
21 歳	2							2	
22 歳	1							1	
23 歳	1							1	
24 歳	1							1	
25 歳	1							1	
26 歳	1							1	
27 歳	2							2	
28 歳	1							1	
29 歳	4	1					1	3	
30 歳									
31 歳	1						1		
32 歳	3						3		
33 歳	3						3		
34 歳	1						1		
35 歳	1					1			
36 歳	1						1		
37 歳	2					2			
38 歳	1					1			
39 歳	1					1			
40 歳	2					2			
41 歳	8					8			
42 歳	5					5			
43 歳	5				2	3			
44 歳	2				1	1			
45 歳	3				1	2			
46 歳	3				2	1			
47 歳	4	1			3				1
48 歳	2				2				
49 歳									
50 歳	1				1				
51 歳	3				3				
52 歳	2				2				
53 歳	1			1					
54 歳	1			1					
55 歳	3			3					
56 歳	1			1					
57 歳	2			2					
58 歳	3			2	1				
59 歳	1			1					
60 歳	1		1						
合 計	82	2	1	11	18	27	10	14	1
平均年齢	41.2	38.0	60.0	56.1	48.3	41.2	32.5	24.9	47.0

(平成28年12月末現在)

8. 職員研修・入校状況

入校状況

(平成28年度)

入校日	研修内容	人数	期間	
4月6日	第98期 初任科	2	157日間	県消防学校
4月19日	操法審査員研修	1	3日間	県消防学校
5月10日	第19期 中級幹部科	1	10日間	県消防学校
5月26日	第47期 警防科	1	23日間	県消防学校
7月13日	第2回 高度救助コース	1	14日間	県消防学校
9月13日	第38期 救助科	1	32日間	県消防学校
10月17日	第47期 幹部科	1	47日間	消防大学校
10月26日	第26期 救急科	1	52日間	県消防学校
12月19日	第38期 危険物科	1	9日間	県消防学校
1月17日	第27期 救急科	1	50日間	県消防学校
3月6日	第5期 予防査察科	1	12日間	県消防学校

現員による研修状況

(平成28年12月末現在)

区分	科目		人員	
消防大学校	火災調査講習		5	
	救助科		2	
	新任教官科		1	
	幹部科		1	
県消防学校	初任教育	初任科	81	
	専科教育	救急科	救急2課程	28
			救急科(救急標準課程)	45
		警防科		20
		救助科		49
		危険物科		18
		火災調査科		15
		予防査察科		19
		特殊災害科		2
	幹部教育	初級幹部科		10
		中級幹部科		7
		上級幹部科		0
	特別教育	操法審査員研修		9
		応急手当指導員研修		7
		はしご車講習		6
気管挿管・薬剤投与追加講習		10		
気管挿管講習		3		
処置範囲拡大追加講習		17		
高度救助コース		1		
九州研修所	薬剤投与追加講習		2	
救急救命士研修所	救急救命士研修		15	

9. 消防相互応援協定等の状況

1. 新潟県広域消防相互応援協定 平成 2 年 1 月 1 日

(1) 加入市町村

県下全域の市町村

2. 消防応援協定 昭和38年 6 月 6 日

(1) 加入市町村

新潟市、五泉市

3. 北陸、磐越及び日本海東北自動車道消防相互応援協定 平成 6 年 7 月19 日

(1) 加入市町村

新潟市、五泉市、阿賀野市

4. 新潟県消防防災ヘリコプター応援協定 平成 7 年 4 月 1 日

(1) 加入市町村

県下全域の市町村

5. 火災、救急、救助応援状況(平成24年～平成28年)

年	区分	火災応援状況		救急、救助応援状況	
		応援を受けた件数	応援出動した件数	応援を受けた件数	応援出動した件数
平成24年		0	0	0	1
平成25年		0	0	0	0
平成26年		0	0	0	0
平成27年		0	0	0	0
平成28年		1	1	0	0

Ⅱ 消 防 団 関 係



五泉方面隊秋季消防演習 放水訓練
(平成28年10月2日 栗島公園グラウンド)

1. 消防団員数

分団別		計	団本部	第1分団	第2分団	第3分団	第4分団	第5分団	第6分団	第7分団	第8分団
区分											
団本部	団長	1	1								
	副団長 (正副方面隊長)	4	4								
	女性分団	17	17								
	計	22	22								
五泉方面隊	分団長	6		1	1	1	1	1	1	五泉方面隊 第1分団 ～第6分団	
	副分団長	6		1	1	1	1	1	1		
	部長	36		8	7	4	6	6	5		
	班長	40		8	7	5	6	8	6		
	団員	291		64	55	36	38	54	44		
	計	379		82	71	47	52	70	57		
村松方面隊	分団長	8		1	1	1	1	1	1	1	1
	副分団長	8		1	1	1	1	1	1	1	1
	部長	42		3	7	5	7	7	7	6	
	班長	46		6	7	6	7	7	7	6	
	団員	240		27	41	23	37	41	34	37	
	計	344		38	57	36	53	57	50	51	2
合計		745	22	120	128	83	105	127	107	51	2

2. 消防団員勤続状況

区分 分団別		計	5年未満	5年以上 10年未満	10年以上 15年未満	15年以上 20年未満	20年以上 25年未満	25年以上 30年未満	30年以上
団本部	団長	1					1		
	副団長 (正副方面隊長)	4				1		1	2
	女性分団	17	6	9	2				
	計	22	6	9	2	1	1	1	2
五 泉 方 面 隊	第1分団	82	23	12	13	16	10	4	4
	第2分団	71	30	21	11	7	2		
	第3分団	47	12	17	15	3			
	第4分団	52	18	22	5	3		2	2
	第5分団	70	24	17	13	10	6		
	第6分団	57	19	19	12	4	2	1	
	計	379	126	108	69	43	20	7	6
村 松 方 面 隊	第1分団	38	5	5	6	6	11	3	2
	第2分団	57	16	11	11	11	2	6	
	第3分団	36	5	5	7	6	8	4	1
	第4分団	53	13	18	15	2	1	2	2
	第5分団	57	16	18	15	7	1		
	第6分団	50	8	22	13	7			
	第7分団	51	14	12	13	8	3	1	
	第8分団	2						2	
	計	344	77	91	80	47	26	18	5
合計		745	209	208	151	91	47	26	13

3. 消防団員年齢状況

区分 年齢	計	団長	副団長	分団長	副分団長	部長	班長	団員
18歳								
19歳								
20歳	1							1
21歳	1							1
22歳	9					1	1	7
23歳	9							9
24歳	16						2	14
25歳	15					2	1	12
26歳	14					3		11
27歳	25					1	6	18
28歳	29					4	3	22
29歳	30					2	4	24
30歳	28					6	4	18
31歳	40				1	4	7	28
32歳	42					8	8	26
33歳	41					4	7	30
34歳	35					2	5	28
35歳	38					6	2	30
36歳	40				1	3	6	30
37歳	35			2	1	4	4	24
38歳	35			1	3	5	5	21
39歳	39				2	3	2	32
40歳	22			1		5	2	14
41歳	31					1	2	28
42歳	21			1	1	1	1	17
43歳	21			1	1		2	17
44歳	11		1			2		8
45歳	7				1			6
46歳	15				1	1	2	11
47歳	11			1		2	1	7
48歳	21				1	2	3	15
49歳	14	1		2		2		9
50歳	4						2	2
51歳	8		1	2			1	4
52歳	4							4
53歳	5			2				3
54歳	1							1
55歳	2				2			
56歳	1		1					
57歳								
58歳	4					1	2	1
59歳	3			1		2		
60歳	1					1		
61歳	4		1	1			1	1
62歳	2							2
63歳	1							1
64歳	3						1	2
65歳以上	6					1		5
合計	745	1	4	15	15	79	87	544
平均年齢	36.5	49.0	53.0	47.3	42.0	36.5	35.8	36.1

4.消防団員職業別内訳

区分 分団別		計	農	林	狩	漁	水	鋳	建	製	電	水	運	通	卸	小	金	不	サ	公	そ
			業	業	業	業	産	業	業	業	業	業	業	業	業	業	業	業	業	務	他
団本部	団長	1														1					
	副団長 (正副方面隊長)	4							1	2											1
	女性分団	17								3						2	1	3			8
	計	22							1	5						3	1	3			9
五 泉 方 面 隊	第1分団	82	2						20	19	6	1	9	2	6	13	4				
	第2分団	71	9						11	22	3	5	2		10	6	3				
	第3分団	47	2						14	12	1	7			2	6	3				
	第4分団	52	1						12	10	3	8	1	1	3	6	7				
	第5分団	70	2						14	26	2	3	1	3	7	6	6				
	第6分団	57	10						8	12	2	2	3	1	7	7	5				
	計	379	26						79	101	17	26	16	7	35	44	28				
村 松 方 面 隊	第1分団	38							9	14	1		9		3	1	1				
	第2分団	57							13	19		2	5	1	15	1	1				
	第3分団	36							10	10	2	1	7		3		3				
	第4分団	53	1						11	21	4	1	5		9		1				
	第5分団	57	2	1			1	12	20			4	1	2	9	3	2				
	第6分団	50	1	1				12	21	1			3		10		1				
	第7分団	51	3					16	12	4	3	2			9	1	1				
	第8分団	2							1							1					
	計	344	7	2			1	84	117	12	11	33	3	58	6	10					
合 計		745	33	2		1	164	223	29	37	52	11	96	50	47						

5. 小型動力ポンプ性能表

分 団 別		区 分	ポ ン プ 名	馬 力	級 別	規 格 放水量	小型ポンプ	積載車
							配置年月	配置年月
五 泉 方 面 隊	第 1 分 団	第1部 (吉沢)	シバウラSF651MZ	46	B 3	1,230	H17. 8	H17. 8
		第2部 (横町)	シバウラSF651MZ	46	B 3	1,230	H17. 8	H17. 8
		第3部 (錦町)	シバウラSF651MZ	46	B 3	1,230	H17. 8	H17. 8
		第4部 (郷屋川)	シバウラSF651MZ	46	B 3	1,230	H17. 8	H17. 8
		第5部 (学校町)	シバウラSF651MZ	46	B 3	1,230	H17. 8	H17. 8
		第6部 (三本木)	シバウラSF651MZ	46	B 3	1,230	H17. 8	H17. 8
		第7部 (太田)	トーハツVC52AS	46	B 3	1,230	H15. 3	H15. 3
		第8部 (四ヶ村)	トーハツVC52AS	46	B 3	1,230	H13.10	H13.10
	第 2 分 団	第1部 (木越)	トーハツVC52AS	46	B 3	1,230	H15. 3	H15. 3
		第2部 (川瀬)	トーハツVC52AS	46	B 3	1,230	H13.10	H13.10
		第3部 (下町歩)	トーハツVC52AS	46	B 3	1,230	H15.10	H15.10
		第4部 (赤海)	トーハツVC52AS	46	B 3	1,230	H15. 3	H15. 3
		第5部 (今泉)	トーハツVC72AS	62	B 2	1,290	H12.10	H12.10
		第6部 (能代)	トーハツVC52AS	46	B 3	1,230	H13.10	H13.10
		第7部 (土深)	トーハツVC52AS	46	B 3	1,230	H15. 3	H15. 3
	第 3 分 団	第1部 (大蔵)	トーハツVC72AS	62	B 2	1,290	H12.10	H12.10
		第2部 (菅出)	トーハツVC52AS	46	B 3	1,230	H15.10	H15.10
		第3部 (小山田)	トーハツVC52AS	46	B 3	1,230	H15.10	H15.10
		第4部 (中川新)	トーハツVC52AS	46	B 3	1,230	H13.10	H13.10
	第 4 分 団	第1部 (佐取)	トーハツVC52AS	46	B 3	1,230	H15.10	H15.10
		第2部 (馬下)	トーハツVC52AS	46	B 3	1,230	H15.10	H15.10
		第3部 (笹堀)	トーハツVC52AS	46	B 3	1,230	H13.10	H13.10
		第4部 (猿和田)	シバウラSF651MZ	46	B 3	1,230	H17. 8	H17. 8
		第5部 (新村)	シバウラSF651MZ	46	B 3	1,230	H17. 8	H17. 8
第6部 (赤羽)		トーハツVC52AS	46	B 3	1,230	H15. 3	H15. 3	
第 5 分 団	第1部 (橋田)	トーハツVC72AS	62	B 2	1,290	H12.10	H12.10	
	第2部 (尻上)	トーハツVC52AS	46	B 3	1,230	H13.10	H13.10	
	第3部 (西四ツ屋)	トーハツVC72AS	62	B 2	1,290	H12.10	H12.10	
	第4部 (寺本)	トーハツVC72AS	62	B 2	1,290	H12.10	H12.10	
	第5部 (丸田)	トーハツVC52AS	46	B 3	1,230	H15. 3	H15. 3	
	第6部 (山崎)	トーハツVC52AS	46	B 3	1,230	H13.10	H13.10	
第 6 分 団	第1部 (論瀬新田)	トーハツVC72AS	62	B 2	1,290	H12.10	H12.10	
	第2部 (一本杉)	トーハツVC52AS	46	B 3	1,230	H15. 3	H15. 3	
	第3部 (桑山)	トーハツVC52AS	46	B 3	1,230	H15.10	H15.10	
	第4部 (上郷屋)	トーハツVC72AS	62	B 2	1,290	H12.12	H12.12	
	第5部 (論瀬)	トーハツVC52AS	46	B 3	1,230	H15.10	H15.10	

分団別		区分	ポンプ名	馬力	級別	規格 放水量	小型ポンプ 配置年月	積載車 配置年月
村 松 方 面 隊	第1分団	第1部(駅前通)	トーハツVC42AS	46	B3	1,230	H27.7	H11.12
		第2部(城町)	シバウラSF651MZ	46	B3	1,210	H22.11	H10.12
		第3部(寺町)	トーハツVC42AS	46	B3	1,230	H24.8	H7.12
	第2分団	第1部(矢津)	ラビットP455DAN	46	B3	1,220	H20.2	H13.11
		第2部(矢津川)	ラビットP455DAN	46	B3	1,220	H20.2	H21.3
		第3部(川内)	シバウラFK400	46	B3	1,210	H28.7	H8.12
		第4部(下阿弥陀瀬)	シバウラSF651MZ	46	B3	1,210	H22.11	H10.1
		第5部(熊沢)	トーハツV30A	20	B3	650	H10.12	H22.2
		第6部(阿弥陀瀬)	ラビットP455DAN	46	B3	1,220	H20.2	H19.1
		第7部(夏針)	ラビットP455DAN	46	B3	1,220	H23.10	H20.2
	第3分団	第1部(水戸野)	シバウラSF651MZ	46	B3	1,210	H25.8	H22.2
		第2部(暮坪)	ラビットP455DAN	46	B3	1,220	H23.10	H6.11
		第3部(松野)	シバウラFK400	46	B3	1,210	H28.7	H20.2
		第4部(小面谷)	トーハツVC42AS	46	B3	1,230	H24.8	H21.3
		第5部(高石)	トーハツV30A	20	B3	650	H3.4	H17.12
	(田川内)	トーハツVC42AS	46	B3	1,230	H22.2		
	第4分団	第1部(別所)	トーハツV30AS	20	B3	650	H15.3	H15.3
		第2部(安出)	シバウラSF651MZ	46	B3	1,210	H25.8	H8.12
		第3部(蛭野)	トーハツV30A	20	B3	650	H13.11	H21.3
		第4部(新屋)	トーハツV30A	20	B3	650	H16.12	H19.1
		第5部(山谷)	ラビットP455B	46	B3	1,200	H19.1	H20.2
		第6部(下戸倉)	トーハツV30AS	20	B3	650	H16.12	H6.11
		第7部(上戸倉)	トーハツVC42AS	46	B3	1,230	H27.7	H22.2
	第5分団	第1部(笹野町)	トーハツVC42AS	46	B3	1,230	H24.8	H6.11
		第2部(長橋)	トーハツV30A	20	B3	650	H13.11	H22.2
		第3部(中名沢)	シバウラFK400	46	B3	1,210	H28.7	H17.12
		第4部(刈羽)	ラビットP455B	46	B3	1,200	H19.1	H7.12
		第5部(中野橋)	トーハツV30A	20	B3	650	H15.3	H19.1
		第6部(青橋)	ラビットP455DAN	46	B3	1,220	H26.8	H10.12
		第7部(南田中)	トーハツV30A	20	B3	650	H13.11	H21.3
第6分団	第1部(寺田)	ラビットP455B	46	B3	1,200	H19.1	H21.3	
	第2部(上野)	シバウラSF651MZ	46	B3	1,210	H25.8	H7.12	
	第3部(下大蒲原)	トーハツVC42AS	46	B3	1,230	H27.7	H20.2	
	第4部(上大蒲原)	ラビットP455DAN	46	B3	1,220	H26.8	H10.1	
	第5部(牧[寺下])	トーハツV30A	20	B3	650	H15.3	H22.2	
	第6部(牧[原])	トーハツV30AS	20	B3	650	H16.12	H7.12	
	第7部(高松)	トーハツV30A	20	B3	650	H16.12	H19.1	
第7分団	第1部(新田町)	ラビットP455DAN	46	B3	1,220	H21.3	H22.2	
	第2部(千原)	トーハツVC42AS	46	B3	1,230	H22.2	H17.12	
	第3部(東石曾根)	ラビットP455DAN	46	B3	1,220	H21.3	H19.1	
	第4部(木越荒屋)	ラビットP455DAN	46	B3	1,220	H26.8	H20.2	
	第5部(上木越)	シバウラSF651MZ	46	B3	1,210	H22.11	H8.12	
	第6部(本田屋)	ラビットP455DAN	46	B3	1,220	H23.10	H12.12	

6. 小型動力ポンプ及び積載車車齢表

分団別		区分							
		3年未満	3年以上 5年未満	5年以上 7年未満	7年以上 9年未満	9年以上 11年未満	11年以上 13年未満	13年以上 15年未満	15年以上
五 泉 方 面 隊	第1分団						6 (6)	1 (1)	1 (1)
	第2分団							4 (4)	3 (3)
	第3分団							2 (2)	2 (2)
	第4分団						2 (2)	3 (3)	1 (1)
	第5分団							1 (1)	5 (5)
	第6分団							3 (3)	2 (2)
	計						8 (8)	14 (14)	14 (14)
村 松 方 面 隊	第1分団	1	1	1					(3)
	第2分団	1		2 (1)	3 (2)	(1)			1 (3)
	第3分団	1	2	2 (1)	(2)		(1)		1 (1)
	第4分団	1	1	(1)	(2)	1 (1)	2	1 (1)	1 (2)
	第5分団	2	1	(1)	(1)	1 (1)	(1)	1	2 (3)
	第6分団	2	1	(1)	(2)	1 (1)	2	1	(3)
	第7分団	1		3 (1)	2 (1)	(1)	(1)		(2)
	計	9	6	8 (6)	5 (10)	3 (5)	4 (3)	3 (1)	5 (17)
合 計		9	6	8 (6)	5 (10)	3 (5)	12 (11)	17 (15)	19 (31)

()は積載車

7. 分団別消防水利一覽

種 別 分 団 別		公 設					
		消 火 栓		防 火 水 槽			防 火 井 戸
		双 口	单 口	40 m ³ 以 上	20 m ³ 以 上 40 m ³ 未 滿	20 m ³ 未 滿	
五 泉 方 面 隊	第1分団	27	251	4	3	3	
	第2分団	3	126	6	3		4
	第3分団	1	43	16	6	6	1
	第4分団		55	12	7	2	5
	第5分団		73	12	26	4	
	第6分団		43	19	1		13
	計	31	591	69	46	15	23
村 松 方 面 隊	第1分団	17	140	6	17	2	
	第2分団		33	3	5		
	第3分団		30	3	3	1	
	第4分団		45	3	5		
	第5分団	1	55	6	3		
	第6分団		35	6	6	1	
	第7分団	8	96	4	1		
	計	26	434	31	40	4	
合 計		57	1025	100	86	19	23

8. 消防団出動状況

区分			五 泉 方 面 隊				村 松 方 面 隊			
			出 動 件 数	出 動 台 数	出 動 延人員	放 水 台 数	出 動 件 数	出 動 台 数	出 動 延人員	放 水 台 数
火 災	建 物 火 災	全 焼	3	20	93	9	2	22	139	9
		半 焼	1	5	28	1	1	5	35	
		部 分 焼	1	3	9					
		ぼ や								
	車 両 火 災									
	林 野 火 災									
	船 舶 火 災									
	航 空 機 火 災									
	そ の 他 火 災									
	管 外 応 援									
小 計			5	28	130	10	3	27	174	9
火 災 以 外 の 出 動	普 通 警 戒									
	特 別 警 戒	巡 視								
		催 物	1	1	4		4	4	47	
	風 水 害 等	風 水 害	1	13	103		1	11	77	
		そ の 他								
	遭 難									
	そ の 他	防 火 広 報	469	469	1,333		203	203	899	
		演 習 訓 練	16	36	894	36	7	77	898	
		誤 報 等								
		そ の 他	73		431		35		537	
小 計			560	519	2,765	36	250	295	2,458	
合 計			565	547	2,895	46	253	322	2,632	9

団本部は管轄方面隊に記載

Ⅲ 予 防 関 係



公開消防訓練

1. 危険物製造所等施設数

製造所等の別 年 別	合 計	貯 蔵 所							取 扱 所					事 業 所 数
		屋 内	屋 外 タ ン ク	屋 内 タ ン ク	地 下 タ ン ク	簡 易 タ ン ク	移 動 タ ン ク	屋 外	給 油		販 売	一 般		
									屋 外	屋 内			自 家 用	
平成26年	169	8	11	2	43	1	42	1	17	5	15	1	23	99
平成27年	177	8	14	2	43	1	44	2	17	5	16	1	24	98
平成28年	173	8	14	2	41	1	42	2	17	5	16	1	24	96

2. 数量別危険物施設数

製造所等の別 数量別	合 計	貯 蔵 所							取 扱 所					事 業 所 数	
		小 計	屋 内	屋 外 タ ン ク	屋 内 タ ン ク	地 下 タ ン ク	簡 易 タ ン ク	移 動 タ ン ク	屋 外	給 油		販 売	一 般		
										小 計	屋 外				屋 内
総 計	173	110	8	14	2	41	1	42	2	63	17	5	16	1	24
5 倍 以 下	81	71	3	1	2	22	1	42		10				1	9
5 倍を超え 10 倍以下	30	16	3	1		10			2	14			8		6
10 倍を超え 50 倍以下	35	19	2	8		9				16	1		8		7
50 倍を超え 100 倍以下	8	1		1						7	6				1
100 倍を超え 150 倍以下	7	0								7	4	3			
150 倍を超え 200 倍以下	2	0								2	1	1			
200 倍を超え 1000 倍以下	10	3		3						7	5	1			1

3. 危険物規制事務処理状況

製造所等の別 申請別		合 計	貯 蔵 所							取 扱 所						
			小 計	屋 内	屋 外 タンク	屋 内 タンク	地 下 タンク	簡 易 タンク	移 動 タンク	屋 外	小 計	給 油			販 売	一 般
												屋 外	屋 内	自 家 用		
許認可・検査・承認	設 置	1	1						1		0					
	変 更	3	1	1							2					2
	完 成	3	1						1		2					2
	完成検査前検査	0	0								0					
	仮 使 用	2	0								2					2
	予 防 規 程	0	0								0					
届 出	廃 止	4	4				2		2		0					
	譲 渡 引 渡	10	6	1			4		1		4	1		1		2
	移動タンク貯蔵所転出	1	1						1		0					
	変更許可通知書転入	0	0								0					
	種類数量変更	1	0								1			1		
五泉市消防法施行細則による届出(第6条関係)		52	32	2	14	1	11			4	20	3	2	1		14
保安監督者	選 任	2	1						1		1	1				
	解 任	2	1						1		1	1				

4. 危険物施設立入検査状況

製造所等の別 区 分		合 計	貯 蔵 所							取 扱 所						
			小 計	屋 内	屋 外 タンク	屋 内 タンク	地 下 タンク	簡 易 タンク	移 動 タンク	屋 外	小 計	給 油			販 売	一 般
												屋 外	屋 内	自 家 用		
立入検査実施数		141	94	5	9	2	35		41	2	47	15	5	8		19
立入検査結果 通知書交付数		34	18		1		8		8	1	16	4	1	1		10

5. 防火対象物数及び立入検査状況

施行令別表第一の区分		区分	対 象 物 数		立 入 検 査 実 施 数	
				うち指定防火対象物		うち結果通知交付数
1	イ	観 覧 場	2	2	1	
	ロ	公 会 堂 ・ 集 会 場	121	15	11	2
2	イ	キ ャ バ レ ー 等				
	ロ	遊 技 場	6	6		
	ハ	性風俗関連特殊営業を営む店舗				
	ニ	カ ラ オ ケ ボ ッ ク ス	2	2	2	
3	イ	待 合 ・ 料 理 店	17	14	2	
	ロ	飲 食 店	78	9	2	1
4		百 貨 店 ・ 店 舗	132	59	29	9
5	イ	旅 館 ・ ホ テ ル	18	17	8	3
	ロ	寄 宿 舎 ・ 共 同 住 宅	197	28	3	1
6	イ	病 院 ・ 診 療 所	34	16	4	1
	ロ	老 人 短 期 入 所 施 設 等	31	31	19	4
	ハ	老 人 デ イ サービス セ ン タ ー ・ 保 育 園 等	59	34	24	6
	ニ	幼 稚 園 ・ 特 別 支 援 学 校 等	4	4	3	
7		小 ・ 中 ・ 高 校 等	38	31	16	2
8		図 書 館	4	1	1	
9	イ	蒸 気 浴 場 ・ 熱 気 浴 場				
	ロ	(イ) 以外 の 公 衆 浴 場				
10		車 両 の 停 車 場	5	1		
11		神 社 ・ 寺 院 ・ 教 会	78	4		
12	イ	工 場 ・ 作 業 場	461	187	24	7
	ロ	映 画 ・ テ レ ビ ス タ ジ オ				
13	イ	自 動 車 車 庫 ・ 駐 車 場	68	3	8	
	ロ	飛 行 機 等 の 格 納 庫				
14		倉 庫	324	59	24	6
15		前各項に該当しない事業場	322	25	23	4
16	イ	特定用途の存する複合対象物	152	85	15	10
	ロ	(イ) 以外 の 複 合 対 象 物	97	14	2	
17		重 要 文 化 財	3			
18		延 長 50 メ ー ト ル 以 上 の ア ー ケ ード	2			
合 計			2,255	647	221	56

6. 防火管理者選任状況

区分 施行令別表第一の区分		防火管理者 必要対象物数 150㎡以上	防火管理者 選任対象物数	防火管理者 選任率 (%)	消防計画 届出数	
1	イ	観覧場	2	2	100	2
	ロ	公会堂・集会場	46	43	93.5	43
2	イ	キャバレー等				
	ロ	遊技場	6	5	83.3	4
	ハ	性風俗関連特殊営業を営む店舗				
	ニ	カラオケボックス	2	2	100	2
3	イ	待合・料理店	15	14	93.3	13
	ロ	飲食店	32	23	71.9	22
4		百貨店・店舗	74	61	82.4	60
5	イ	旅館・ホテル	17	16	94.1	16
	ロ	寄宿舎・共同住宅	10	8	80.0	8
6	イ	病院・診療所	12	11	91.7	11
	ロ	老人短期入所施設等	31	30	96.8	30
	ハ	老人デイサービスセンター・ 保育園等	42	42	100	42
	ニ	幼稚園・特別支援学校等	4	4	100	4
7		小・中・高校等	34	34	100	34
8		図書館	4	4	100	4
9	イ	蒸気浴場・熱気浴場				
	ロ	(イ)以外の公衆浴場				
10		車両の停車場				
11		神社・寺院・教会	35	27	77.1	23
12	イ	工場・作業場	52	50	96.2	46
	ロ	映画・テレビスタジオ				
13	イ	自動車車庫・駐車場	2	2	100	2
	ロ	飛行機等の格納庫				
14		倉庫	18	18	100	18
15		前各項に該当しない事業場	40	34	85.0	31
16	イ	特定用途の存する複合対象物	41	26	63.4	23
	ロ	(イ)以外の複合対象物	2	2	100	2
17		重要文化財				
18		延長50メートル以上の アーケード				
合 計			521	458	87.9	440

7. 消防用設備等点検結果報告状況

区分 施行令別表第一の区分		点検を要する対象物	報告済み対象物			
			うち1000㎡以上	1000㎡未満	1000㎡以上	
1	イ	観覧場	2	1	1	1
	ロ	公会堂・集会場	46	7	17	6
2	イ	キャバレー等				
	ロ	遊技場	6	5	1	4
	ハ	性風俗関連特殊営業を営む店舗				
	ニ	カラオケボックス	2		2	
3	イ	待合・料理店	16	4	7	1
	ロ	飲食店	39		12	
4		百貨店・店舗	100	23	41	17
5	イ	旅館・ホテル	18	6	9	6
	ロ	寄宿舎・共同住宅	181	13	50	9
6	イ	病院・診療所	27	8	9	8
	ロ	老人短期入所施設等	31	17	12	17
	ハ	老人デイサービスセンター・ 保育園等	48	5	43	5
	ニ	幼稚園・特別支援学校等	4	4		4
7		小・中・高校等	33	28	1	21
8		図書館	4	1	3	1
9	イ	蒸気浴場・熱気浴場				
	ロ	(イ)以外の公衆浴場				
10		車両の停車場	1		1	
11		神社・寺院・教会	65	4	9	2
12	イ	工場・作業場	411	104	50	66
	ロ	映画・テレビスタジオ				
13	イ	自動車車庫・駐車場	29	1	4	
	ロ	飛行機等の格納庫				
14		倉庫	218	29	22	17
15		前各項に該当しない事業場	135	25	47	19
16	イ	特定用途の存する複合対象物	131	5	26	4
	ロ	(イ)以外の複合対象物	85	1	2	1
17		重要文化財	3			
18		延長50メートル以上の アーケード	2			
合 計			1,637	291	369	209

8. 防火対象物定期点検報告状況

区分 施行令別表第一の区分		点検を要する対象物				特例認定済防火対象物					
		第1号該当		第2号該当		第1号該当			第2号該当		
		報告済み	報告済み	認定件数	不件認定数	取件り下げ数	認定件数	不件認定数	取件り下げ数		
1	イ 観覧場	2	2								
	ロ 公会堂・集会場	12	7		3						
2	ロ 遊技場	4	2		1						
3	イ 待合・料理店等			1	1						
	ロ 飲食店			1	1						
4	百貨店・店舗	14	7		5						
5	イ 旅館・ホテル	3	1	1	2			1			
6	イ 病院・診療所	1			1						
	ハ 老人デイサービスセンター等	1			1						
合 計		37	19	3	2	13		1			

9. 消防用設備等着工届受理状況

設備別	年 別	平成26年	平成27年	平成28年
屋内消火栓設備		3	6	4
パッケージ型消火設備			1	
スプリンクラー設備		5		3
粉末消火設備				
屋外消火栓設備			2	4
自動火災報知設備		19	27	25
火災通報装置等		5	13	6
避難器具		2	1	1
合 計		34	50	43

10. 消防用設備等設置届受理状況

設備別	年 別	平成26年	平成27年	平成28年
消火器		21	17	18
屋内消火栓設備		3	9	3
パッケージ型消火設備			1	
スプリンクラー設備		5	3	4
粉末消火設備				
屋外消火栓設備		1	1	4
消防用水		2		
動力消防ポンプ設備				
自動火災報知設備		31	36	41
火災通報装置等		6	15	6
非常放送設備			2	4
非常警報器具・設備		5	3	7
避難器具		3	3	1
誘導灯・誘導標識		25	20	35
連結送水管				
合 計		102	110	123

11. 予防関係事務処理状況

項目 \ 年 別	平成26年	平成27年	平成28年
消防用設備等設置通知書交付	15	20	18
工事中の防火指導書交付	6	7	5
り災証明書交付	67	16	12
消防用設備等検査済証交付	30	42	41
防火管理者選任届出書受理	84	90	73
消防計画作成届出書受理	112	129	109
甲種防火管理者新規講習	42	30	40

12. 火災予防条例等に基づく各種届出状況

項目 \ 年 別	平成26年	平成27年	平成28年
防火対象物使用開始届出書	28	26	28
ボイラー、給湯湯沸設備等設置届出書	7	15	15
発電、変電、蓄電池設備設置届出書	12	10	10
禁止行為の解除承認申請書			
火災とまぎらわしい煙、火炎の届出書	54	49	48
煙火打上げ届出書	31	32	25
催物開催届出書	2	3	2
水道断水（減水）届出書		1	6
道路工事届出書	684	713	719
少量危険物等貯蔵取扱い届出書	4	9	6
危険物仮貯蔵仮取扱申請書	1	4	
消防訓練実施計画届出書	340	364	402
合 計	1,163	1,226	1,261

13. 民間防火組織の現況

年 別 項 目	平成26年	平成27年	平成28年
防 火 管 理 協 会	317事業所	315事業所	315事業所
危 険 物 安 全 協 会	79事業所	78事業所	77事業所
幼 年 消 防 ク ラ ブ	20クラブ 1,551人	21クラブ 1,577人	21クラブ 1,573人
少 年 消 防 ク ラ ブ			
婦 人 防 火 ク ラ ブ	1クラブ 8人	1クラブ 8人	1クラブ 8人

14. 予防活動状況

年 別 項 目	平成26年	平成27年	平成28年
消 防 訓 練 指 導	113回	101回	109回
防 火 映 写 会 (防火紙芝居)	4回	8回	11回
防 火 教 室 (防火座談会)	6回	12回	10回
広 報「ごせん」等	29回	29回	30回
防 火 ち ら し 等 配 布	2回 23,926枚	2回 23,817枚	2回 22,854枚
巡 回 広 報	297回	372回	410回
庁 舎 見 学	470人	490人	521人

15. 建築確認通知受付状況

年別 \ 区分	受付数	新築	増築	改築	その他
平成26年	168	105	41	21	1
平成27年	167	103	31	28	5
平成28年	188	135	23	28	2

16. 建築確認申請処理状況

年別 \ 処理別	確認申請件数	内訳	
		同意件数	不同意件数
平成26年	47	47	
平成27年	61	61	
平成28年	64	64	

17. 建築確認申請月別処理状況

月別 \ 区分	小計	新築	増築	その他
1月	4	4		
2月	2	2		
3月	6	4		2
4月	5	3	1	1
5月	7	7		
6月	6	6		
7月	10	7	1	2
8月	5	5		
9月	1	1		
10月	9	9		
11月	7	7		
12月	2	2		
合計	64	57	2	5

18. 建築確認申請用途別処理状況

用途別		区分	小計	新築	増築	その他
1	イ	観 覧 場				
	ロ	公 会 堂 ・ 集 会 場	2	1		1
2	イ	キ ャ バ レ ー 等				
	ロ	遊 技 場				
	ハ	性風俗関連特殊営業を営む店舗				
3	イ	待 合 ・ 料 理 店				
	ロ	飲 食 店				
4		百 貨 店 ・ 店 舗	4	4		
5	イ	旅 館 ・ ホ テ ル				
	ロ	寄 宿 舎 ・ 共 同 住 宅	1	1		
6	イ	病 院 ・ 診 療 所				
	ロ	老 人 短 期 入 所 施 設 等	2	1	1	
	ハ	老 人 デ ィ サ ー ビ ス セ ン タ ー ・ 保 育 園 等	4	3		1
6	ニ	幼 稚 園 ・ 特 別 支 援 学 校 等				
		小 ・ 中 ・ 高 校 等				
8		図 書 館				
9	イ	蒸 気 浴 場 ・ 熱 気 浴 場				
	ロ	(イ) 以 外 の 公 衆 浴 場				
10		車 両 の 停 車 場				
11		神 社 ・ 寺 院 ・ 教 会				
12	イ	工 場 ・ 作 業 場	4	4		
	ロ	映 画 ・ テ レ ビ ス タ ジ オ				
13	イ	自 動 車 車 庫 ・ 駐 車 場				
	ロ	飛 行 機 等 の 格 納 庫				
14		倉 庫	2	2		
15		前各項に該当しない事業場	7	5		2
16	イ	特定用途の存する複合対象物				
	ロ	(イ) 以 外 の 複 合 対 象 物				
17		重 要 文 化 財				
18		延 長 50 メ ー ト ル 以 上 の ア ー ケ ー ド				
		危 険 物 施 設 建 物				
		専 用 住 宅	15	14	1	
		物 置 ・ 農 舎 等	18	17		1
		そ の 他	5	5		
		合 計	64	57	2	5

19. 中高層建築物の現況

用途別		階層別	小計	1階	2階	3階	4階	5階	6階以上
1	イ	観覧場	1			1			
	ロ	公会堂・集会場	4		2		2		
2	イ	キャバレー等							
	ロ	遊技場	1	1					
	ハ	性風俗関連特殊営業を営む店舗							
	ニ	カラオケボックス	1			1			
3	イ	待合・料理店							
	ロ	飲食店							
4		百貨店・店舗							
5	イ	旅館・ホテル	3					1	2
	ロ	寄宿舎・共同住宅	3				1	2	
6	イ	病院・診療所	3				3		
	ロ	老人短期入所施設等	1			1			
	ハ	老人デイサービスセンター・保育園等	1			1			
	ニ	幼稚園・特別支援学校等							
7		小・中・高校等	13		3	8	1	1	
8		図書館	1				1		
9	イ	蒸気浴場・熱気浴場							
	ロ	(イ)以外の公衆浴場							
10		車両の停車場							
11		神社・寺院・教会	2	1	1				
12	イ	工場・作業場	12		2	3	5	1	1
	ロ	映画・テレビスタジオ							
13	イ	自動車車庫・駐車場							
	ロ	飛行機等の格納庫							
14		倉庫	1	1					
15		前各項に該当しない事業場	13		2	8	2	1	
16	イ	特定用途の存する複合対象物	6			1	2	2	1
	ロ	(イ)以外の複合対象物	1				1		
17		重要文化財							
18		延長50メートル以上のアーケード							
合 計			67	3	10	24	18	8	4

消防力の整備指針による中高層建築物(高さ15メートル以上の建築物)のうち防火対象物数を計上

IV 火災関係



家庭防火リーダー研修会「濃煙体験」

1. 火災統括表

区分		年別	平成24年	平成25年	平成26年	平成27年	平成28年
火災発生件数			14	15	13	7	11
火災種別	建物		8	8	12	5	11
	林野		2				
	車両		1	3	1		
	その他		3	4		2	
焼損面積	建物	床面積(m ²)	795	1,412	2,815	221	1,015
		表面積(m ²)	17	11	38	2	1
	林野(a)		7	4			
火災損害額(千円)	建物		21,076	54,691	94,359	4,971	38,895
	林野						
	車両		690	249	170		
	その他		5	6		20	
	合計		21,771	54,946	94,529	4,991	38,895
死傷者	死者		1	3	4	0	2
	負傷者		4		2	1	2
焼損棟数	全焼		5	8	16	1	6
	半焼				2	0	2
	部分焼		6	4	8	1	2
	ぼや		3	4	11	4	3
罹災世帯数	全損		2	3	15	1	3
	半損				2		1
	小損		5	3	14		3
罹災人員			26	29	71	6	15
建物火災1件当たりの損害額(千円)			2,635	6,836	7,863	994	3,536
出火率			2.6	2.8	2.3	1.3	2.1

※ 出火率とは人口1万人あたりの出火件数

2. 月別火災発生状況

月 別	火 災 件 数	火 災 種 別				焼 損 面 積			焼 損 棟 数				罹災世帯数			罹 災 人 員	死傷者		火 災 損 害 額 (千 円)				
		建 物	林 野	車 両	そ の 他	建 物		林 野 (a)	全 焼	半 焼	部 焼	ぼ や	全 損	半 損	小 損		死 者	負 傷 者	建 物	林 野	車 両	そ の 他	小 計
						床 面 積 (m ²)	表 面 積 (m ²)																
1																						0	
2	3	3				219			1	1	1		1		1	6	1	27,044				27,044	
3	1	1					1				1				1	2		8				8	
4																						0	
5																						0	
6																						0	
7	1	1				41				1				1		2	1	1,660				1,660	
8																						0	
9	2	2				18			1					1				41				41	
10	1	1												1				127				127	
11	3	3				737			4			1	2		1	5	1	10,015				10,015	
12																						0	
合 計	11	11	0	0	0	1,015	1	0	6	2	2	3	3	1	3	15	2	2	38,895	0	0	0	38,895

3. 原因別火災発生状況

原因別	年 別	平成24年	平成25年	平成26年	平成27年	平成28年
	たばこ			1	2	1
こんろ						1
風呂かまど						
ストーブ		2	2	3		1
煙突・煙道						2
焼却炉						
ボイラー						
電気機器					1	
電気装置		1			2	1
電灯・電話等の配線						
配線器具		1	2	2		
火あそび						
マッチ・ライター						
たき火		4		1		
取灰						1
放火		1	1			
放火の疑い		1	3	1	2	
その他		1	3	1		
不明・調査中		3	3	3	1	4
合 計		14	15	13	7	11

4. 覚知別火災発生状況

年別	覚知別	専用電話 (119)	加入電話	駆け付け	事後聞知	その他	小 計
平成24年		13(4)			1		14
平成25年		8(8)	2		5		15
平成26年		13(5)					13
平成27年		4(3)	1		2		7
平成28年		8(3)	1	1	1		11
合 計		46(23)	4	1	9	0	60

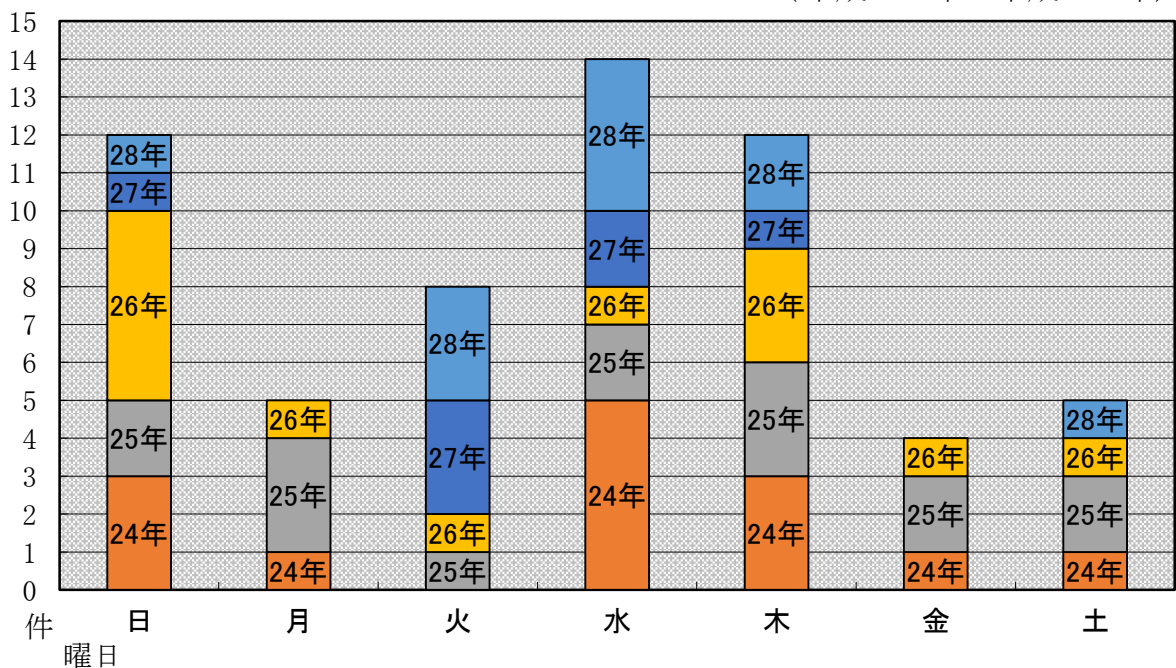
※()は、覚知別のうち携帯電話による通報

5. 建物火災の用途別火災発生状況

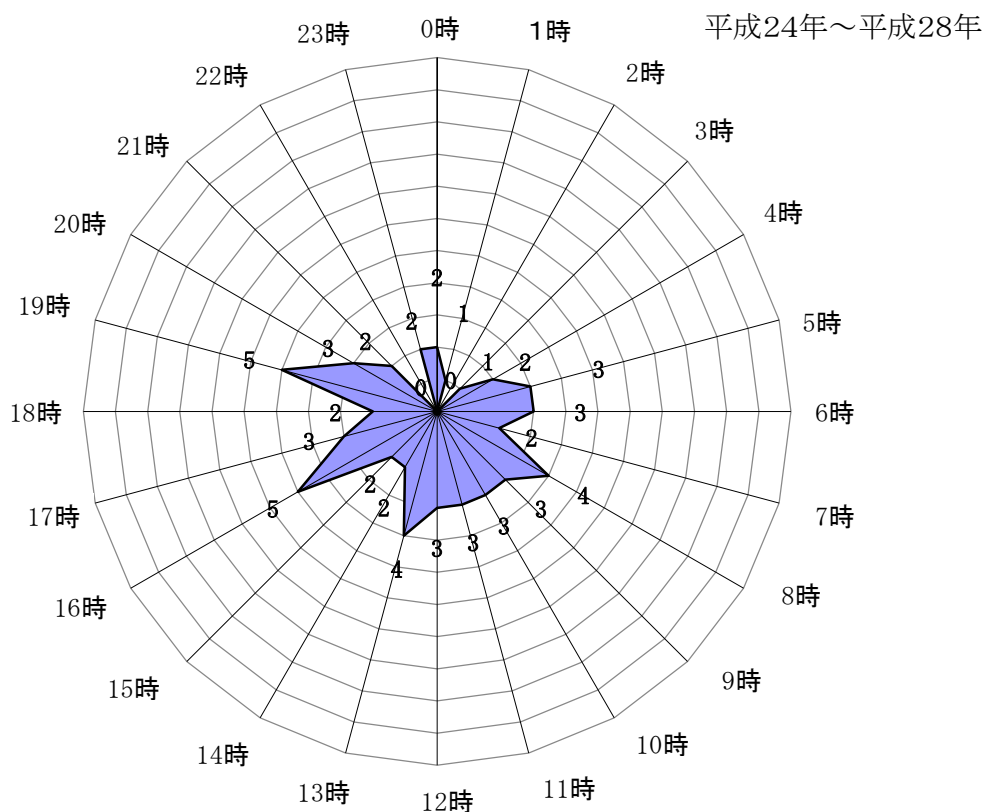
用途別 \ 年 別	平成24年	平成25年	平成26年	平成27年	平成28年
店 舗					
共 同 住 宅					
福 祉 施 設 等					
工 場 ・ 作 業 場		2		2	2
倉 庫 ・ 車 庫	2		1		1
前各項に該当しない事業場					
住 宅 (附 属 建 物 含)	4	6	11	1	8
そ の 他	2			2	
合 計	8	8	12	5	11

6. 曜日別火災発生状況

(平成24年～平成28年)



7. 時間帯別火災発生状況



8. 警戒出動状況等

状況別	年 別	平成24年	平成25年	平成26年	平成27年	平成28年
ごみ・廃材等の焼却		14	16	23	29	19
もみがら等の焼却		2	8	5	1	1
枯草等の焼却の放置		6	8	4	7	4
誤 認 通 報		3	2	3	3	2
たき火の拡大		4	3	6	1	1
火災報知設備等の非火災報		11	13	5	6	8
そ の 他		46	20	17	8	5
合 計		86	70	63	55	40

V 警防・機械関係



新設した耐震性貯水槽40m³型(上郷屋)

1. 消防隊出動状況

区 分		出動状況	出動件数	出動台数	出動延人員	放水台数
火災出動	建物火災	全 焼	5	32	111	13
		半 焼	2	12	38	4
		部 分 焼	2	4	14	2
		ぼ や	2	8	32	1
	車 両 火 災	0	0	0	0	
	林 野 火 災	0	0	0	0	
	船 舶 火 災	0	0	0	0	
	航 空 機 火 災	0	0	0	0	
	そ の 他 火 災	0	0	0	0	
	(小 計)		11	56	195	20
火災以外の出動	普 通 警 戒		31	40	137	4
	特別警戒	巡 視	91	93	225	0
		催 物	1	2	3	0
	災害	風 水 害	0	0	0	0
		地 震 等	0	0	0	0
	遭 難 ・ 捜 索		1	2	7	0
	そ の 他	防 火 広 報	324	324	777	0
		演 習 訓 練	28	78	240	1
		誤 報 等	9	20	73	0
		そ の 他	629	640	1,653	7
(小 計)		1,114	1,199	3,115	12	
合 計		1,125	1,255	3,310	32	

2. 消防水利の推移

※私設は計上せず

種別 年別	公 設							
	消 火 栓			防 火 水 槽				防 火 井 戸
	150mm以上	150mm未満	合 計	40m ³ 以上	20m ³ 以上	20m ³ 未満	合 計	
平 成 2 4 年	248	812	1,060	92	89	20	201	28
平 成 2 5 年	254	810	1,064	96	89	19	204	28
平 成 2 6 年	256	816	1,072	98	88	19	205	27
平 成 2 7 年	257	820	1,077	98	87	19	204	26
平 成 2 8 年	266	816	1,082	100	86	19	205	23

3. 消防車両等性能表

署別	区分 車両名	車両種別	型別	社名	年式	配備年月	車齡	排気量 (ℓ)	ポンプ				摘 要
									製作所	種 別	級別	規格放水量	
消防本部・署	消防1号車	タンク車	水-II	日野	H.26	H.26.2	2	6.4	長野ポンプ	2段バランスタービン	A-2	2,634ℓ	タンク容量2,000ℓ
	消防2号車	普通消防車	CD-I	三菱	H.10	H.10.2	18	4.56	森田ポンプ	2段バランスタービン	A-2	2,520ℓ	
	消防3号車	普通消防車	CD-I	日野	H.12	H.12.12	16	4.89	日本機械工業	2段バランスタービン	A-2	2,120ℓ	自動吸管巻取り装置
	消防4号車	普通消防車	CD-I	三菱	H.14	H.14.8	14	5.24	長野ポンプ	2段バランスタービン	A-1	2,860ℓ	手動吸管巻取り装置
	消防5号車	資器材搬送車		スズキ	H.14	H.14.4	14	0.65					
	指揮1号車	指揮隊車		トヨタ	H.22	H.22.11	6	1.49					
	救急1号車	高規格救急車		トヨタ	H.23	H.23.2	5	2.69					
	救急2号車	高規格救急車		トヨタ	H.27	H.27.2	1	2.69					
	救急3号車	高規格救急車		日産	H.14	H.14.3	14	3.49					
	救助1号車	救助工作車		日野	H.24	H.24.2	4	6.4					
	救助2号車	はしご車	24m級	三菱	H.3	H.3.12	25	16.03	森田ポンプ	2段バランスタービン	A-2	2,520ℓ	地上高25.1m
	消防6号車	予防広報車		日産	H.12	H.12.4	16	1.76					
	消防7号車	資器材搬送車		トヨタ	H.6	H.19.11	22	2.77					
	訓練指導車	消火・通報訓練指導車		マツダ	H.14	H.14.8	14	1.99					
	軽可搬ポンプ	軽可搬式	V10F	トーハツ	H.14	H.14.10	14	0.098	トーハツ	1段タービン	D-1	220ℓ	
軽可搬ポンプ	軽可搬式	V10F	シバウラ	H.24	H.24.5	4	0.068	シバウラ	1段タービン	D-1	224ℓ		
可搬ポンプ	小型動力ポンプ	V7201	トーハツ	H.24	H.24.5	4	0.617	トーハツ	1段タービン	B-2	1,290ℓ		
村松分署	消防1号車	タンク車	I-B	日野	H.13	H.13.1	15	7.96	森田ポンプ	2段バランスタービン	A-2	2,248ℓ	タンク容量1,500ℓ
	消防2号車	普通消防車	CD-1	三菱	H.14	H.14.10	14	5.24	長野ポンプ	2段バランスタービン	A-2	2,460ℓ	高圧ポンプ付
	消防3号車	普通消防車	CD-1	いすゞ	H.2	H.2.9	26	3.63	森田ポンプ	2段バランスタービン	A-2	2,110ℓ	
	消防4号車	普通消防車	CD-1	日野	H.25	H.25.1	3	4.00	日本機械工業	2段バランスタービン	A-2	2,090ℓ	吸管サイド取付装置
	消防5号車	資器材搬送車		スズキ	H.25	H.25.8	3	0.65					
	消防6号車	事務連絡車		日産	H.21	H.21.9	7	0.65					
	救急1号車	高規格救急車		トヨタ	H.19	H.19.10	9	2.69					
	救急2号車	高規格救急車		トヨタ	H.23	H.23.11	5	2.69					
	救助1号車	救助工作車		三菱	H.4	H.4.11	24	4.21					

4. 特殊機械器具現有状況

区分	名 称	数量	規 格 ・ 性 能 等
救 助 器 具	梯 子	複連梯子	13 二連アルミ製 1(3)、三連アルミ製 1、三連鋼管製 1(2)、三連ステンレス製 4(1)
		カギ付き梯子	6 アルミ製 1(1)、鋼管製 2(1)、チタン製 1
		ワイヤー梯子	3 8.5m 1、8.6m 1、9.2m (1)
	救助マット	2 ソフトランディング 上面積9.6㎡ 1(1)	
	ロープ登降機	1 靴先着装式 (1)	
	救命索発射銃	3 M3ミロク式 2(1)	
	救助用担架	9 万能型 1、バスケット型 1(1)、平担架 2(1)、スノーボード (1)、スケッドストレッチャー 1(1)	
	ウインチ	2 ロツラーウインチ HZ051(車両据付け) 1 キサンウインチ 引張力5t(車両据付け) (1)	
	可搬式ウインチ	5 チルホール 吊り上げ荷重1.6t 2(2)、チルホール π-16 20m 1	
	油圧式救助器具	7 ポートパワー10t 3、ルーカス ハンドポンプZPX3/4 1 P620SG 1、P620SG-D 1、ルーカス ラムシリンダーR424 1	
	サバイバースリング	1 1	
	救助用縛帯	10 5(5)	
	救命胴衣	31 浮力8kg 13(8)、PFD 7(3)	
	マット型空気ジャッキ	8 KPI-22型 (1)、KPI-32型 (1)、ズムロ12t (1)、40t (1) ホルマトロ29t (1)、SV-22 1、SV-29 1、SV-41 1	
	万能搬送具	1 1	
	レスキューチューブ	2 JIM-BUOY No.80 1(1)	
	救命ボート	3 折りたたみ式アルミボート 1、東洋ゴムOL-6型膨張式 (1)、RJB-340 1	
	携帯型警報器	20 14(6)	
	油圧ジャッキサポート	1 ルーカス ラムサポート 1	
	マンホール救助器具	1 テラダプター・トリポット・システム フルセット 1	
簡易画像探索機	1 プロカム PC-780S2 1		
救助用支柱器具	1 車両安定システム 1		
熱画像直視装置	1 MSAエボリューション5800TIC 1		
呼 吸 保 護 具	空気呼吸器	48 ライフゼムK2P型 (10)、カワサキM-30 6(4) ライフゼムNL30型 8(3)、セイバーコントロール 4(3)、フェンジー (6)、ライフゼムA1 4	
	空気ボンベ	86 4L 2、6L (6)、7L 37(6)、8L (33)、48L 2	

()は分署保有数

区分	名 称	数量	規 格 ・ 性 能 等
破 壊 用 具	エンジンカッター	5	ディスク12インチ 2(2)、新ダイワ製EC90 1
	空気鋸	2	タイガーエアソー 1(1)
	ガス溶断機	3	岩谷ニューシャープペット 1、ニューチヨパック (1)、アークエアー 1
	チェンソー	6	2(3)、新ダイワ製EC350AV 1
	エアーツール	2	1(1)
	鉄線カッター	8	6(2)
	レスキューナイフ	6	6
	スプレッター	3	ホルマトロ製スプレッターSP3230 (1)、ルーカス スプレッターSP310 1 ウェーバー・コンビツールSPS-330 (1)
	ペダルカッター	2	ホルマトロ製ペダルカッターHMC8U (1)、ルーカス ミニカッターS120 1
	カッター	2	ホルマトロ製 (1)、ルーカス カッターS330 1
	ハンマー	3	10ポンド 1(2)
	携帯用コンクリート破壊用具	1	ハンディーブレイカー 1
	削岩機	1	コブラコンビ 1
	グラスソー	1	WSC1 1
防 護 用 具	耐電手袋	13	使用電圧7,000V 6(5)、YS-101 2
	耐電長靴	6	使用電圧7,000V 2(3)、YS-111 1
	耐電フック棒	3	3
	耐熱防護服	2	2
	防毒衣	9	4(5)
	プロテクター	5	PMIエククラウラー 肘・膝パッド 5
	陽圧式科学防護服	2	タイケムTK 2
	ドライスーツ	10	7(3)
	PCM(パワークールマット)	4	PCM1時間パック 2(2)
測 定 用 具	直読式接地抵抗機	1	1
	絶縁抵抗器	1	1
	液化石油ガス検知器	1	1
	メタンガス検知器	1	1
	引火点測定器	1	2
	可燃性ガス測定器	3	2(1)

()は分署保有数

区分	名 称	数量	規 格 ・ 性 能 等
救 急 用 具	半自動体外式除細動器	2	TEC-2213 1、TEC-2513 1
	自動体外式除細動器 (AED)	6	ハートスタートMRxE(患者監視モニター兼用) 1(2)、AED-9231 (1)、AED-2100 2
	自動式人工呼吸器	6	パラパック2D 1、クルーズ-21 (1)、アンサー 2(1)、マイクロベント 1
	自動式心肺蘇生器	5	HLR自動式心肺蘇生器 1、コムスタットTM2300 (2)、クローバー 2
	バックボード一式	8	5(3)
	患者監視モニター	3	日本光電 WEC-5003 1、レーダーサーク 1、BSH-103 1
	バキュームスプリント	2	日本光電 バキュームスプリントEVS-9075A (1)、Bセット (1)
そ の 他 (訓 練 用 等 含 む)	背負式消火水のう	10	10
	インパルス銃	2	2
	空気圧縮機	4	低圧 2、高圧 1(1)
	発電機	12	出力1kw以上 3(1)、出力1kw以下 5(3)
	充電器	3	2(1)
	ロープ張力計	2	油圧式3t 1(1)
	発煙機	2	フジスモーカー 2
	安全マット	6	3(3)
	レンジャー用ネット	3	無結ネット 2(1)
	心肺蘇生用訓練人形	22	レサシアン 6(1)、エリック (1)、アンブマン (1)、レサシジュニア 2 レサシベビー 2(1)、高研人形 1(1)、リトルアン 3(3)
	簡易水槽	2	容量2,000リットル用
	エアーテント一式	1	1
	バルーン型投光機 (発動発電機一体型)	1	新ダイワSMB41EIE-9YS 1
	投光器一式	2	GH-300・B-1・K-2・EU-9i 1、レスキューライトRD-600M 1
	高圧噴霧装置	1	オートハイドレックス 1
	二酸化炭素消火器	1	薬剤質量2～3kg 1
	特殊ノズル	5	クアドラフォグノズルNV-50QF 2(1)、低発泡ノズル 1、ロータリーノズル 1
	送風機	2	GF-165 1、サンキポータブルファンPFE型PFE-282Y 1
吸水機器	2	ディスクストレーナー 1、クイックキャッチャー (1)	

()は分署保有数

VI 救急救助関係



普通救命講習会

1. 年別救急出動状況

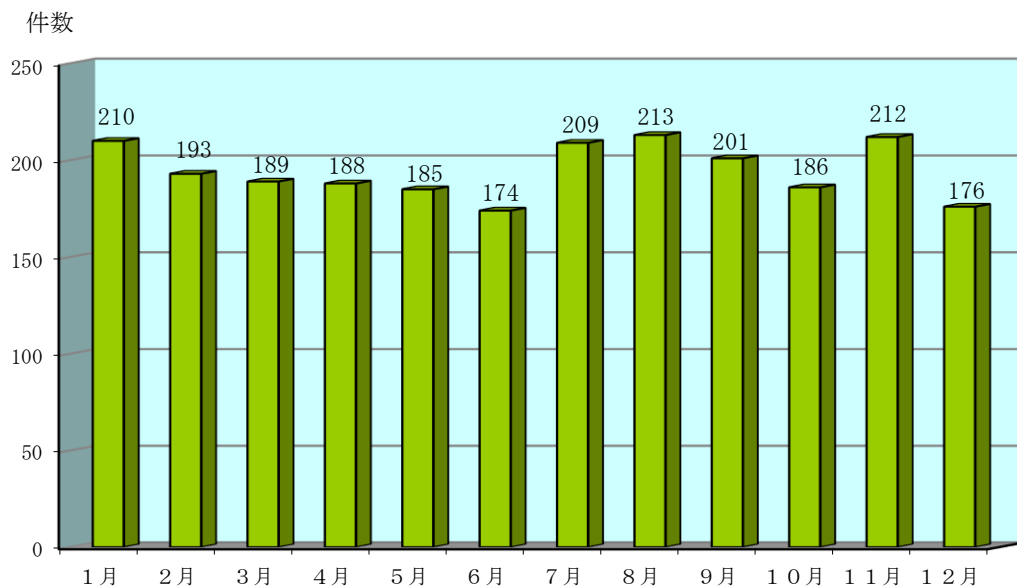
事故種別		年別				
		平成24年	平成25年	平成26年	平成27年	平成28年
火	災			3	1	3
自	然 災 害					
水	難	2		5		
交	通 事 故	146	142	178	174	205
労	働 災 害	13	21	17	20	18
運	動 競 技	10	10	17	12	17
一	般 負 傷	358	319	299	319	340
加	害	8	4	3	2	8
自	損 行 為	33	31	16	22	21
急	病	1,479	1,426	1,500	1,397	1,443
そ の 他	転院搬送	219	244	271	244	252
	医師搬送			1	1	
	資機材等輸送					
	その他	26	21	21	22	29
合 計		2,294	2,218	2,331	2,214	2,336
前 年 比		+138	-76	+113	-117	+122

2. 管轄別救急出動状況

事故種別		地 区			合 計
		本署管内	分署管内	市 外	
火	災	2	1		3
自	然 災 害				
水	難				
交	通 事 故	130	75		205
労	働 災 害	8	10		18
運	動 競 技	11	6		17
一	般 負 傷	207	133		340
加	害	5	3		8
自	損 行 為	8	13		21
急	病	864	578	1	1,443
そ の 他	転院搬送	144	108		252
	医師搬送				
	資機材等輸送				
	その他	17	12		29
合 計		1,396	939	1	2,336

3. 月別救急出動状況

事故種別		月別												合計
		1月	2月	3月	4月	5月	6月	7月	8月	9月	10月	11月	12月	
火	災		1					1				1		3
自然災害														
水難														
交通事故		15	19	17	10	16	20	20	23	13	17	22	13	205
労働災害		1	3		1	3	1	1	3	1	3	1		18
運動競技				3	3	2	2	1	2	1	2	1		17
一般負傷		39	22	25	34	25	19	22	26	28	36	31	33	340
加害			1	2	1	1				1		2		8
自損行為		1	3	3		1	2	6	2	1		1	1	21
急病		139	120	120	111	122	107	133	129	123	101	134	104	1,443
その他	転院搬送	13	21	16	27	14	22	20	28	29	22	19	21	252
	医師搬送													
	資機材等輸送													
	その他	2	3	3	1	1	1	5		4	5		4	29
合計		210	193	189	188	185	174	209	213	201	186	212	176	2,336



4. 年齢別、性別搬送状況

年齢区分	人員 (割合)	性別		事故種別														
		男	女	火災	自然災害	水難	交通事故	労働災害	運動競技	一般負傷	加害	自損行為	急病	転院搬送	その他			
生後28日以内	1 (0.0%)	男	1															1
		女																
生後29日以上 満7歳未満	72 (3.4%)	男	50				4				7				30		9	
		女	22								9				9		4	
満7歳以上 満18歳未満	85 (3.9%)	男	64				21			11	4	1			18		9	
		女	21				6			2	2				9		2	
満18歳以上 満65歳未満	596 (27.9%)	男	315	1			53	9	2	28	1	3	181		37			
		女	281				54	3	2	30	3	2	163		24			
満65歳以上	1,386 (64.8%)	男	672	1			26	6			95	1	2	460		81		
		女	714				36				134		1	458		85		
合計	2,140	男	1,102	2			104	15	13	134	3	5	689		137			
		女	1,038				96	3	4	175	3	3	639		115			

5. 救急隊の特定行為等実施状況

区分 事故種別	応急処置等対象搬送人員	酸素吸入	血圧測定	心電図	心臓			気道確保	除細動			静脈路確保	血糖測定	エピペン投与	薬剤投与	ブドウ糖投与		
					うち1誘導心電図	うち肺蘇生	うち自動		うち経鼻エアウェイ・喉頭鏡等	うちラリンゲアルマスク等	うち気管挿管							
急病	1,294	200	1,226	905	56	47	36	79	2	27		6	39	17	38		10	11
交通事故	188	18	187	102	1			3					2	2	2			
一般負傷	299	15	288	150		1		1		1			1	1	3			
その他	298	54	282	173	6	2	2	3		1			2	1	1			
合計	2,079	287	1,983	1,330	63	50	38	86	2	29		6	44	21	44		10	11

6. 医療機関別搬送状況

医療機関名	本署搬送人員	分署搬送人員	合計
南部郷総合病院	323	264	587
北日本脳神経外科病院	293	180	473
下越病院	176	80	256
新潟市民病院	117	74	191
亀田第一病院	64	30	94
新潟大学医歯学総合病院	49	43	92
その他	256	191	447
合 計	1,278	862	2,140

7. 傷病者の搬送状況

(1) 収容所要時間別搬送状況

時間別	10分未満～	10分以上～ 20分未満	20分以上～ 30分未満	30分以上～ 60分未満	60分以上～ 120分未満	120分以上	合計
搬送人員		19	252	1,311	539	19	2,140

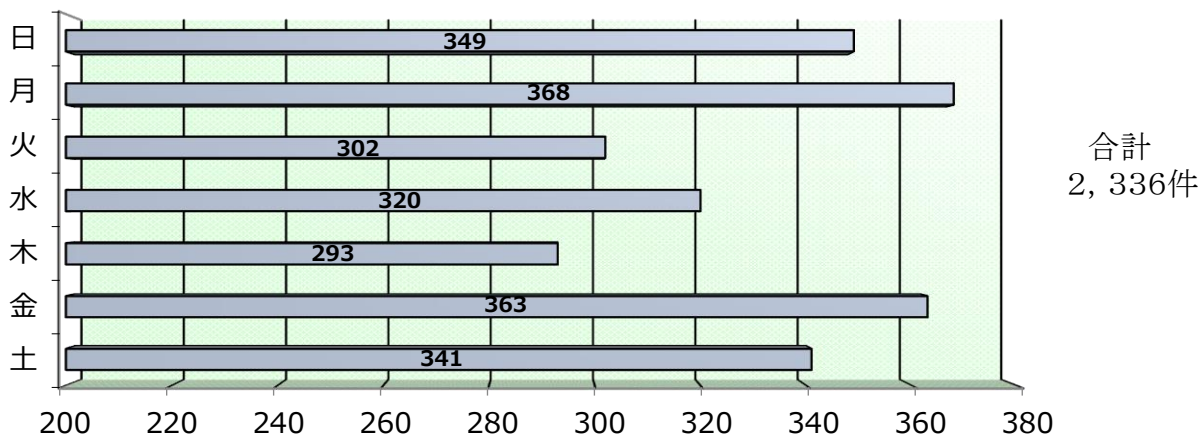
(2) 市町村別医療機関搬送状況

市町村別	五泉市	新潟市	阿賀野市	阿賀町	その他	合 計
搬送人員	1,186	901	16	7	30	2,140

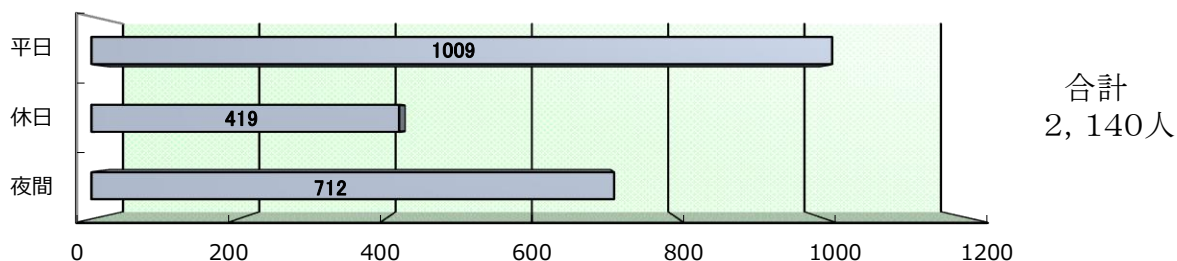
(3) 居住地別搬送状況

搬送人員	市内に居住する者	市外に居住する者	その他
2,140	1,968	172	

8. 曜日別救急出動状況

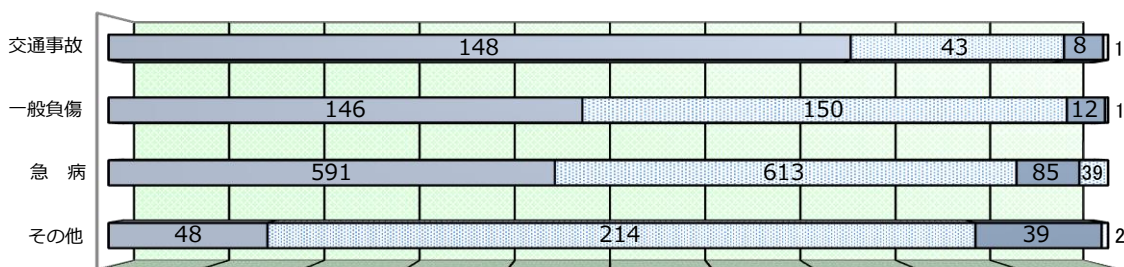


9. 平日・休日・夜間別搬送状況



※備考 休日とは、日曜祝日（振替祝日含）及び年末年始の日（12月29日から1月3日まで）。
夜間とは、午後6時から翌朝8時まで。

10. 傷病程度別搬送状況



区分	交通事故	一般負傷	急病	その他	合計
死亡	1	1	39	2	43
重症	8	12	85	39	144
中等症	43	150	613	214	1,020
軽症	148	146	591	48	933

※備考 傷病者の程度は、医師の初診における診断に基づき次のように区分。
死亡とは、初診時において死亡が確認されたもの。
重症とは、傷病の程度が3週間以上の入院加療を必要とするもの。
中等症とは、傷病の程度が入院を必要とするもので重症に至らないもの。
軽症とは、傷病の程度が入院を必要としないもの。

11. バイスタンダー応急手当実施状況

区分		年別				
		平成24年	平成25年	平成26年	平成27年	平成28年
心肺停止傷病者数		71	56	61	57	50
応急手当	人工呼吸	0	0	0	0	0
	胸骨圧迫	13	19	19	25	19
	心肺蘇生	4	4	4	0	2
	A E D (解析適応なし)	3 (3)	2 (2)	1 (1)	1 (1)	5 (5)

12. 応急手当の普及啓発状況

年別	区分	受講人員合計数	普及啓発状況			
			上級救命講習	普通救命講習	簡易講習	応急手当普及員講習
平成25年		1,742	0	835	907	0
平成26年		1,755	0	972	783	0
平成27年		1,725	0	953	758	14
平成28年		1,715	0	740	975	0

13. 救助出動状況

区分	事故種別		交通 事故	水 難 事 故	風 水 害 等 害	自 然 災 害	機 械 に よ る 故	事 物 に よ る 故	建 物 に よ る 故	ガ ス 及 び 故	酸 欠 事 故	破 裂 事 故	山 岳 事 故	そ の 他	合 計
	火 災	建 物 以 外													
救助出動件数(件)	2		19	2			1						2	6	32
救助活動件数(件)	2		15	2			1							2	22
救助人員(人)			16	2			1							2	21

14.ドクターヘリ使用状況

平成24年10月30日運用開始

年別		平成25年	平成26年	平成27年	平成28年	
要請件数		18	20	21	29	
内	出動件数	活動あり	13	15	18	23
		キャンセル	2	3	0	0
		小計	15	18	18	23
	未出動件数	天候不良	2	1		1
		重複			3	1
		その他	1	1		4
		小計	3	2	3	6
	要請方法	キーワード(通報時要請)	6	4	3	1
		現場救急隊	7	9	15	21
		医師(転院搬送)		2		1
管轄内訳	本署	5	8	14	15	
	分署	8	7	4	8	
訳	事故種別	火災		1	1	1
		交通事故	2	4	11	4
		一般負傷	5	5	2	6
		労働災害	4	3	2	4
		自損行為	1			1
		急病	1		2	6
		転院搬送		2		1
		その他				
収容先病院 (搬送人員)	新大病院(基地)	12	11	12	15	
	新潟市民病院		2	4	1	
	下越病院			1	2	
	燕労災病院		1			
	北日本脳神経外科病院		1	1		
	南部郷総合病院	1				
	その他				7	

15.ランデブーポイント使用回数表

	場 所	平成25年	平成26年	平成27年	平成28年
1	粟島公園	1		4	3
2	西公園				
3	市営野球場	1	2	2	3
4	五泉市陸上競技場				
5	五泉南小学校グラウンド	1			
6	五泉東小学校グラウンド		1	1	1
7	川東小学校グラウンド	2			3
8	橋田小学校グラウンド			2	
9	巢本小学校グラウンド	2		1	2
10	旧十全小学校グラウンド	2		1	
11	大蒲原小学校グラウンド		1	2	1
12	旧川内小学校グラウンド		1		
13	五泉中学校グラウンド		1		
14	五泉北中学校グラウンド		1	2	1
15	川東中学校グラウンド				
16	山王中学校グラウンド				
17	愛宕中学校グラウンド				
18	五泉高校グラウンド				
19	村松高校グラウンド		1		
20	愛宕ヘリポート	1	3		3
21	村松小学校グラウンド	2	2	1	2
22	矢津河川公園グラウンド	1			
23	愛宕小学校			1	
24	東公園駐車場(冬季限定)		2	1	3
25	上戸倉スポーツ広場				
26	その他				1
	合 計	13	15	18	23

VII 通信・気象関係



五泉市消防本部屋上の消防無線局

1 . 1 1 9 番受信状況

受信別	月別 種別	1月	2月	3月	4月	5月	6月	7月	8月	9月	10月	11月	12月	小計
		火災	固定	1	2			1	1		1			5
	携帯								2	2		5		9
	I P		3					2		2		2		9
	計	1	5			1	1	2	3	4		12		29
警戒	固定				1		1							2
	携帯				1	1								2
	I P									1				1
	計				2	1	1			1				5
救急	固定	69	60	49	57	58	43	60	65	56	44	64	51	676
	携帯	33	28	37	31	36	37	35	41	43	36	39	29	425
	I P	70	50	53	57	51	48	55	54	60	47	45	57	647
	計	172	138	139	145	145	128	150	160	159	127	158	137	1,758
救助	固定										1	1		2
	携帯		2	1	1	2	1						1	8
	I P				1				1		1		1	4
	計		2	1	2	2	1		1		2		2	14
火災照会	固定		2									1		3
	携帯		1									1		2
	I P											1		1
	計		3									3		6
救急照会	固定		2	2	1	1	3	1	3	2	2	2	1	20
	携帯	2	2	2	4	3			2	4	2	1	1	23
	I P		1		1	4	1			1		1	2	11
	計	2	5	4	6	8	4	1	5	7	4	4	4	54
通報訓練	固定	17	8	13	20	22	30	25	15	21	25	23	10	229
	携帯		1	1	1	2	1	1	1	1	2	3	3	17
	I P	4	2	5	13	8	11	8	6	6	10	2	9	84
	計	21	11	19	34	32	42	34	22	28	37	28	22	330
いたずら	固定						1				1		1	3
	携帯													
	I P													
	計						1				1		1	3
回線テスト	固定	1	3	4	10	10	3	3	3	10	2	11	4	64
	携帯	8	1	1						6	3			19
	I P	7	2	4	2		1		6	4			1	27
	計	16	6	9	12	10	4	3	9	20	5	11	5	110
まちがい	固定	2	2	3	2	1	6	2	7	3	3	4	7	42
	携帯	3	5	2	3	4	1	5	3	5	1	5	1	38
	I P	3	4		1	5	2		1	3	3	2	3	28
	計	8	11	5	6	10	9	7	11	11	7	11	11	108
その他	固定	15	8	3	7	7	8	8	11	13	7	6	10	103
	携帯	19	18	9	9	10	6	18	20	12	9	17	5	152
	I P	12	2	4	13	6	1	4	5	1	4	3	6	61
	計	46	28	16	29	23	15	30	36	26	20	26	21	316
小計	固定	105	87	74	98	100	96	99	105	105	85	117	84	1,155
	携帯	65	58	53	50	58	46	59	69	73	53	71	40	695
	I P	96	64	66	88	75	64	69	73	78	65	56	79	873
119番総件数		266	209	193	236	233	206	227	247	256	203	254	203	2,733

2. 無線局設置状況

(消防本部・消防署)

呼出名称	出力 (w)	形態	設置場所 (積載車両)	デジタル波						アナログ波
				活動波1	活動波2	主運用波	統制波1	統制波2	統制波3	防災相互波
五泉消防本部	20	基地局	消防本部	●	●	●	●	●	●	
五泉消防本部	10	基地局	消防本部							●
五泉消防 1	5	車載	消防1号車	●	●	●	●	●	●	●
五泉消防 2	5	車載	消防2号車	●	●	●	●	●	●	●
五泉消防 3	5	車載	消防3号車	●	●	●	●	●	●	●
五泉消防 4	5	車載	消防4号車	●	●	●	●	●	●	●
五泉消防 5	5	車載	消防5号車	●	●	●	●	●	●	●
五泉消防 6	5	車載	消防6号車	●	●	●	●	●	●	●
五泉消防 7	5	車載	消防7号車	●	●	●	●	●	●	●
五泉救急 1	5	車載	救急1号車	●	●	●	●	●	●	●
五泉救急 2	5	車載	救急2号車	●	●	●	●	●	●	●
五泉救急 3	5	車載	救急3号車	●	●	●	●	●	●	●
五泉救助 1	5	車載	救助1号車	●	●	●	●	●	●	●
五泉救助 2	5	車載	救助2号車	●	●	●	●	●	●	●
五泉指揮 1	5	車載	指揮1号車	●	●	●	●	●	●	●
五泉消防 11	1	携帯	消防1号車用	●	●	●	●	●	●	
五泉消防 12	1	携帯	消防2号車用	●	●	●	●	●	●	
五泉消防 13	1	携帯	消防3号車用	●	●	●	●	●	●	
五泉消防 14	1	携帯	消防4号車用	●	●	●	●	●	●	
五泉消防 15	1	携帯	消防5号車用	●	●	●	●	●	●	
五泉消防 16	1	携帯	消防6号車用	●	●	●	●	●	●	
五泉消防 17	1	携帯	消防7号車用	●	●	●	●	●	●	
五泉消防 21	1	携帯	消防1号車用	●	●	●	●	●	●	
五泉消防 22	1	携帯	消防2号車用	●	●	●	●	●	●	
五泉消防 23	1	携帯	消防3号車用	●	●	●	●	●	●	
五泉消防 24	1	携帯	消防4号車用	●	●	●	●	●	●	
五泉消防 31	1	携帯	小隊長用	●	●	●	●	●	●	
五泉消防 32	1	携帯	予備	●	●	●	●	●	●	
五泉救急 11	1	携帯	救急1号車用	●	●	●	●	●	●	
五泉救急 12	1	携帯	救急2号車用	●	●	●	●	●	●	
五泉救急 13	1	携帯	救急3号車用	●	●	●	●	●	●	
五泉救助 11	1	携帯	救助1号車用	●	●	●	●	●	●	
五泉救助 12	1	携帯	救助2号車用	●	●	●	●	●	●	
五泉救助 21	1	携帯	救助1号車用	●	●	●	●	●	●	
五泉救助 22	1	携帯	救助2号車用	●	●	●	●	●	●	
五泉指揮 11	1	携帯	指揮隊用	●	●	●	●	●	●	
五泉指揮 21	1	携帯	指揮隊用	●	●	●	●	●	●	
五泉消防 501	5	可搬型	指揮隊用	●	●	●	●	●	●	

(村松分署)

呼出名称	出力 (w)	形態	設置場所 (積載車両)	デジタル波						アナログ波
				活動波1	活動波2	主運用波	統制波1	統制波2	統制波3	防災相互波
五泉消防 901	5	卓上型	村松分署	●	●	●	●	●	●	
村松消防 1	5	車載	消防1号車	●	●	●	●	●	●	●
村松消防 2	5	車載	消防2号車	●	●	●	●	●	●	●
村松消防 3	5	車載	消防3号車	●	●	●	●	●	●	●
村松消防 4	5	車載	消防4号車	●	●	●	●	●	●	●
村松消防 5	5	車載	消防5号車	●	●	●	●	●	●	●
村松消防 6	5	車載	消防6号車	●	●	●	●	●	●	●
村松救急 1	5	車載	救急1号車	●	●	●	●	●	●	●
村松救急 2	5	車載	救急2号車	●	●	●	●	●	●	●
村松救助 1	5	車載	救助1号車	●	●	●	●	●	●	●
村松消防 11	1	携帯	消防1号車用	●	●	●	●	●	●	
村松消防 12	1	携帯	消防2号車用	●	●	●	●	●	●	
村松消防 13	1	携帯	消防3号車用	●	●	●	●	●	●	
村松消防 14	1	携帯	消防4号車用	●	●	●	●	●	●	
村松消防 15	1	携帯	消防5号車用	●	●	●	●	●	●	
村松消防 16	1	携帯	消防6号車用	●	●	●	●	●	●	
村松消防 21	1	携帯	消防1号車用	●	●	●	●	●	●	
村松消防 22	1	携帯	消防2号車用	●	●	●	●	●	●	
村松消防 23	1	携帯	消防3号車用	●	●	●	●	●	●	
村松消防 24	1	携帯	消防4号車用	●	●	●	●	●	●	
村松消防 31	1	携帯	小隊長用	●	●	●	●	●	●	
村松消防 32	1	携帯	分署長用	●	●	●	●	●	●	
村松救急 11	1	携帯	救急1号車用	●	●	●	●	●	●	
村松救急 12	1	携帯	救急2号車用	●	●	●	●	●	●	
村松救助 11	1	携帯	救助1号車用	●	●	●	●	●	●	
村松救助 21	1	携帯	救助1号車用	●	●	●	●	●	●	

(小面谷中継局)

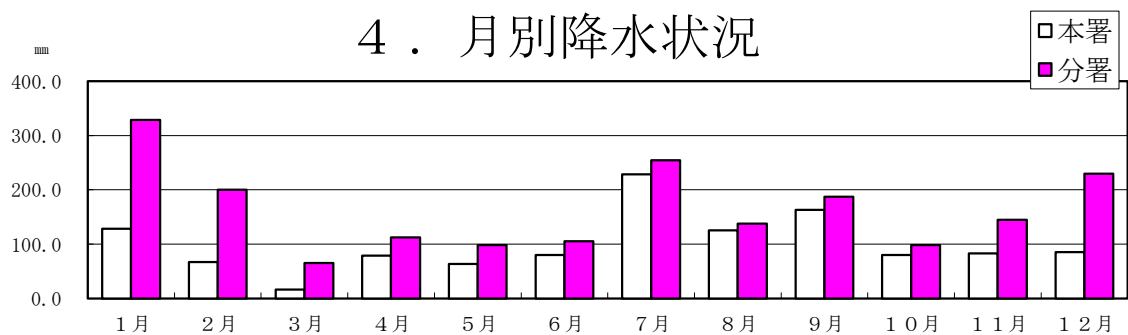
五泉消防小面谷	10	基地局	小面谷	●	●	●	●	●	●	
---------	----	-----	-----	---	---	---	---	---	---	--

3. 月別気象状況

□ 本署 ■ 分署

種別 月別	気温(℃)			湿度(%)			風速(m/s)		平均気圧 (hPa)
	最高	最低	平均	最高	最低	平均	平均	瞬間最大	
1月	13.5	-3.7	2.1	97.7	49.1	92.9	2.1	22.1	1015.9
	13.5	-4.5	2.7	100	80.0	91.0	2.4	23.5	1026.7
2月	13.2	-3.9	2.8	97.5	43.6	83.5	2.8	25.0	1018.3
	14.0	-5.5	3.8	100	55.0	83.0	2.8	19.0	1028.2
3月	20.8	-1.4	6.5	97.5	14.1	76.8	2.5	26.5	1018.2
	22.0	-2.5	8.8	100	34.0	75.0	2.9	22.0	1027.0
4月	27.7	0.8	12.6	97.5	14.9	70.1	3.7	25.3	1011.9
	28.0	-1.0	15.8	95	39.0	69.5	3.9	24.0	
5月	31.3	9.1	19.0	97.4	16.6	67.0	3.8	25.0	1010.8
	31.5	7.0	22.0	95	32.0	66.5	3.3	20.0	
6月	32.4	11.4	22.0	96.9	25.8	74.4	3.1	20.6	1007.1
	33.0	9.5	24.5	96	47.0	74.5	3.1	20.5	
7月	34.7	18.5	24.8	97.4	45.2	81.1	2.9	22.1	1007.7
	35.0	17.0	26.6	100	53.0	81.5	2.9	17.5	
8月	35.9	19.0	27.0	96.6	38.8	75.8	3.0	17.9	1005.0
	38.0	18.0	30.0	96.0	47.0	71.0	3.0	18.0	
9月	34.6	11.7	23.1	97.5	37.7	82.7	2.9	19.4	1011.5
	35.5	11.0	25.5	100	57.0	80.5	2.4	19.0	
10月	27.8	5.9	15.7	97.5	34.4	80.0	2.5	22.7	1016.6
	27.5	5.0	18.5	95	48.0	78.0	3.1	25.5	
11月	19.6	0.5	9.1	97.7	36.6	79.8	3.2	23.5	1018.3
	21.0	-0.5	10.9	100	60.0	82.5	3.1	20.0	
12月	17.1	-0.5	5.7	97.7	51.1	84.8	2.8	23.4	1017.4
	18.5	-0.5	6.6	100	55.0	86.0	3.2	17.5	

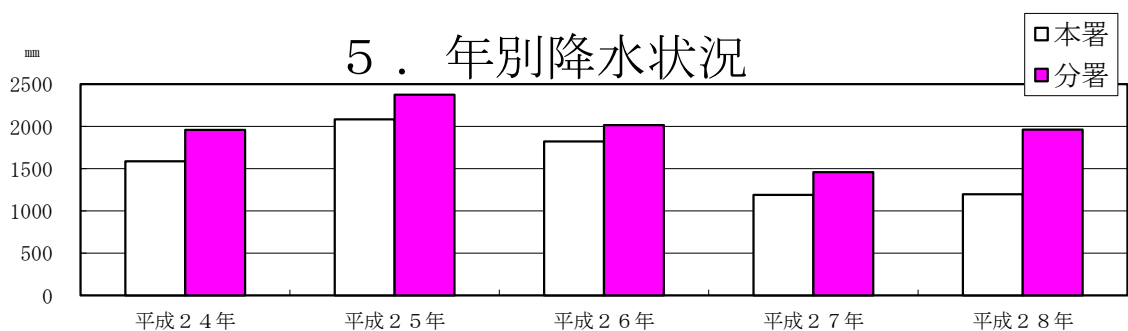
4. 月別降水状況



種別	観測地	本署		分署	
	最高降水量・観測日	64.5mm	平成28年 8月22日	63.5mm	平成28年 8月 22日

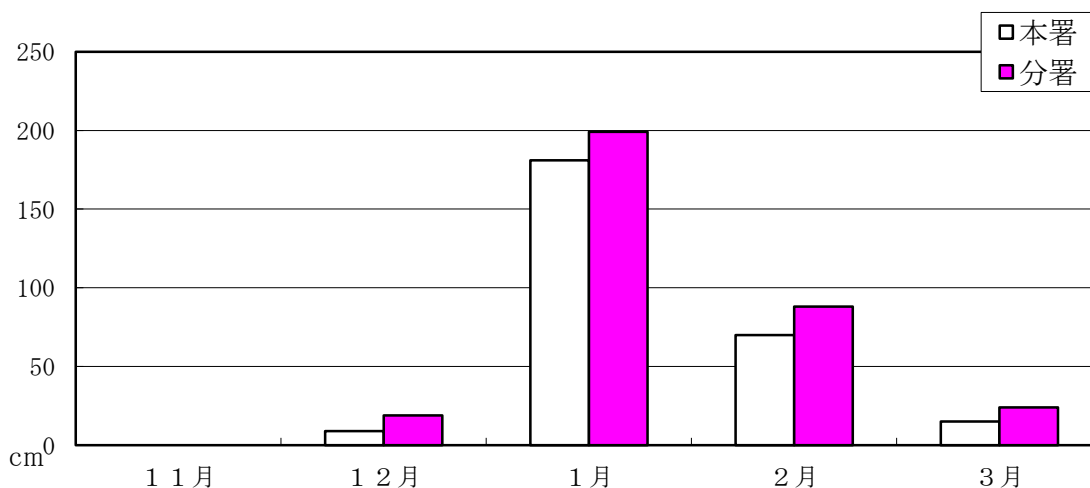
種別・観測地	月別												合計	
	1月	2月	3月	4月	5月	6月	7月	8月	9月	10月	11月	12月		
降水量 (mm)	本署	128.5	67.0	16.0	78.5	63.5	80.0	228.5	125.5	163.0	80.0	83.0	85.0	1,198.5
	分署	329.0	200.5	65.0	112.5	98.5	105.5	254.5	137.5	187.0	98.5	145.0	229.5	1,963.0
降水日数 (日)	本署	19	15	11	13	8	12	14	9	16	14	19	22	172
	分署	29	20	15	11	10	13	16	8	16	13	19	26	196

5. 年別降水状況



種別・観測地	年別					
	平成24年	平成25年	平成26年	平成27年	平成28年	
降水量 (mm)	本署	1,590.5	2,084.5	1,824.5	1,191.0	1,198.5
	分署	1,958.5	2,376.0	2,016.5	1,459.5	1,963.0

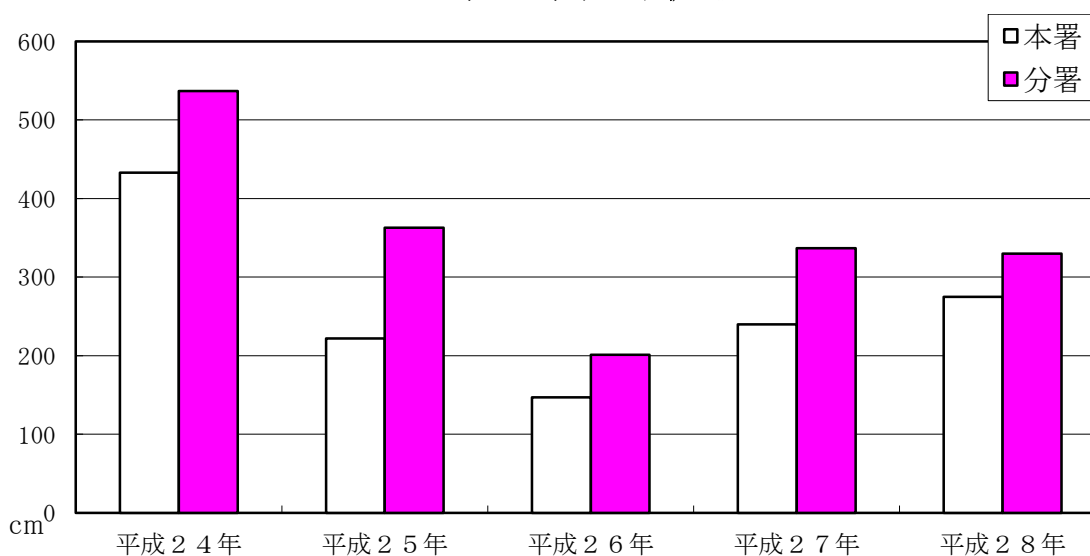
6. 月別降雪状況



種別・観測地		月別					合計
		11月	12月	1月	2月	3月	
降雪量 (cm)	本署	0	9	181	70	15	275
	分署	0	19	199	88	24	330
降雪日数	本署	0	3	20	18	5	46
	分署	0	2	22	20	7	51

種別	観測地		本署		分署	
	初雪観測日	最高降雪量・観測日	最高積雪量・観測日	最高積雪量・観測日	初雪観測日	最高降雪量・観測日
初雪観測日		51cm	80cm	79cm	平成27年12月28日	平成28年1月24日
最高降雪量・観測日		平成28年1月24日	平成28年1月25日	平成28年1月25日	平成28年1月24日	平成28年1月24日
最高積雪量・観測日		平成28年1月25日	平成28年1月25日	平成28年1月25日	平成28年1月25日	平成28年1月25日

7. 年別降雪状況



種別・観測地		年別				
		平成24年	平成25年	平成26年	平成27年	平成28年
降雪量 (cm)	本署	433	222	147	240	275
	分署	537	363	201	337	330