

令和3年度

第1回五泉市国民健康保険運営協議会

参考資料

	頁
1. 五泉市国民健康保険条例等の一部改正に伴う新旧対照表	1
2. 国民健康保険税の収納状況	3
3. 療養諸費及び高額療養費の推移	4
4. 被保険者数の推移	5
5. 平均被保険者数と一人当たり療養諸費等の推移	6
6. 疾病中分類（119項目）別の件数、費用額の上位5疾病	7
7. 決算状況調べ	9



五泉市国民健康保険条例の一部を改正する条例の一部を改正する条例新旧対照表

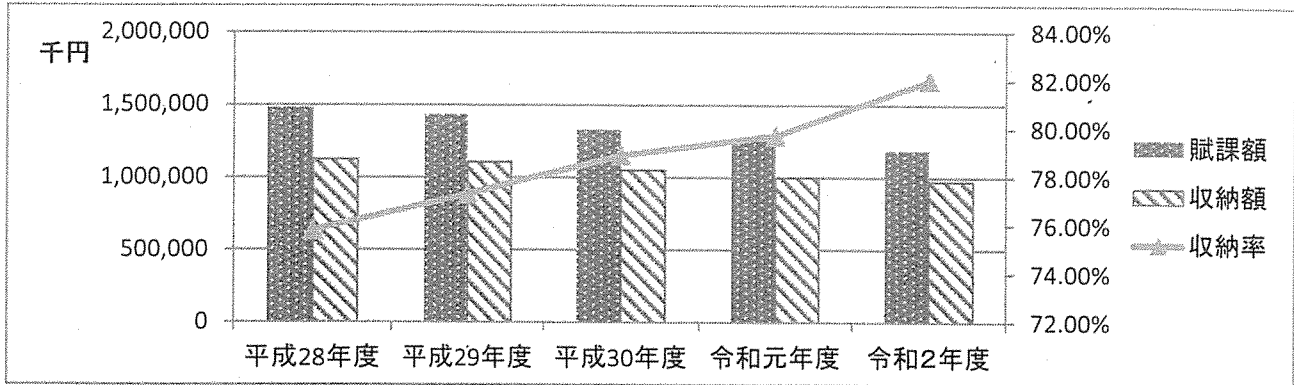
新	旧
<p>本則 (略) 附 則</p> <p>この条例は、公布の日から施行し、改正後の附則第4項から第9項までの規定は、傷病手当金の支給を始める日が令和2年1月1日から規則で定める日までの間に属する場合に適用する。</p>	<p>本則 (略) 附 則</p> <p>この条例は、公布の日から施行し、改正後の附則第4項から第9項までの規定は、傷病手当金の支給を始める日が令和2年1月1日から令和3年3月31日までの間に属する場合に適用する。</p>

五泉市国民健康保険条例の一部を改正する条例新旧対照表

新	旧
<p>第1条～第21条 (略)</p> <p>附 則</p> <p>1～17 (略)</p> <p>(新型コロナウイルス感染症の影響により収入の減少が見込まれる場合等における国民健康保険税の減免)</p> <p>18 令和2年2月1日から令和4年3月31日までの間に納期限(特別徴収の場合)にあつては、特別徴収対象年金給付の支払日。以下この項において同じ。)が定められている保険税(資格を取得した日から14日以内に国民健康保険法施行規則(昭和38年厚生省令第53号)第2条の規定による届出が行われなかったため令和2年2月1日以降に納期限が定められている保険税であつて、当該届出が資格を取得した日から14日以内に行われていたならば同年2月1日前に納期限が定められるべきものを除く。)の減免については、次の各号のいずれかに該当する世帯は、第17条第1項に規定する保険税の減免の要件を満たすものとして、同項の規定を適用する。</p> <p>(1) <u>新型コロナウイルス感染症(感染症の予防及び感染症の患者に対する医療に関する法律(平成10年法律第114号)第6条第7項第3号に規定する新型コロナウイルス感染症をいう。次号において同じ。)</u>により、主たる生計維持者が死亡し、又は重篤な傷病を負った世帯</p> <p>(2) (略)</p> <p>19 (略)</p>	<p>第1条～第21条 (略)</p> <p>附 則</p> <p>1～17 (略)</p> <p>(新型コロナウイルス感染症の影響により収入の減少が見込まれる場合等における国民健康保険税の減免)</p> <p>18 令和2年2月1日から令和3年3月31日までの間に納期限(特別徴収の場合)にあつては、特別徴収対象年金給付の支払日。以下この項において同じ。)が定められている保険税(資格を取得した日から14日以内に国民健康保険法施行規則(昭和38年厚生省令第53号)第2条の規定による届出が行われなかったため令和2年2月1日以降に納期限が定められている保険税であつて、当該届出が資格を取得した日から14日以内に行われていたならば同年2月1日前に納期限が定められるべきものを除く。)の減免については、次の各号のいずれかに該当する世帯は、第17条第1項に規定する保険税の減免の要件を満たすものとして、同項の規定を適用する。</p> <p>(1) <u>新型インフルエンザ等対策特別措置法(平成24年法律第31号)附則第1条の2第1項に規定する新型コロナウイルス感染症(次号において「新型コロナウイルス感染症」という。)</u>により、主たる生計維持者が死亡し、又は重篤な傷病を負った世帯</p> <p>(2) (略)</p> <p>19 (略)</p>

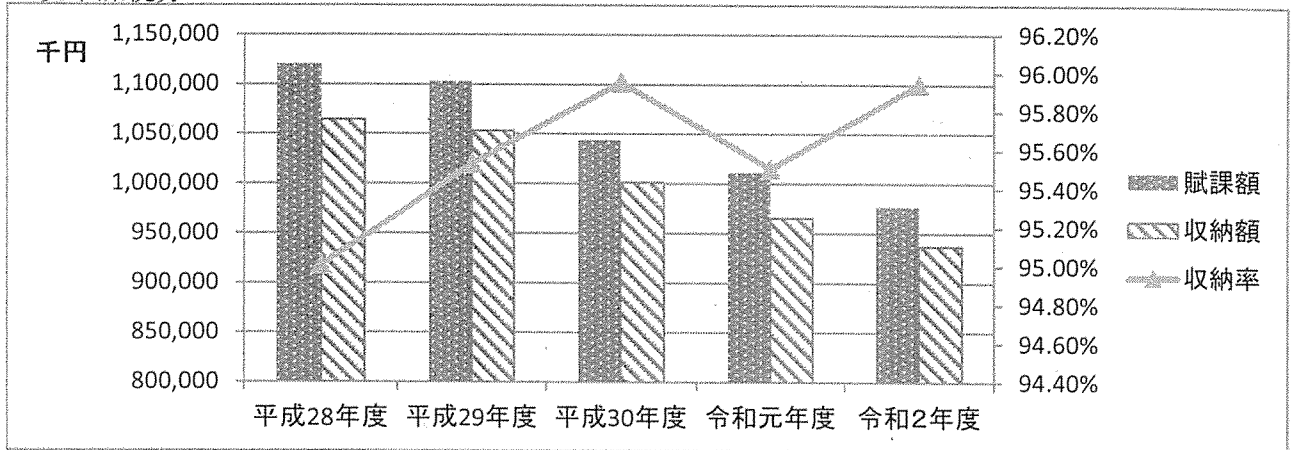
国民健康保険税の収納状況

1. 保険税全体



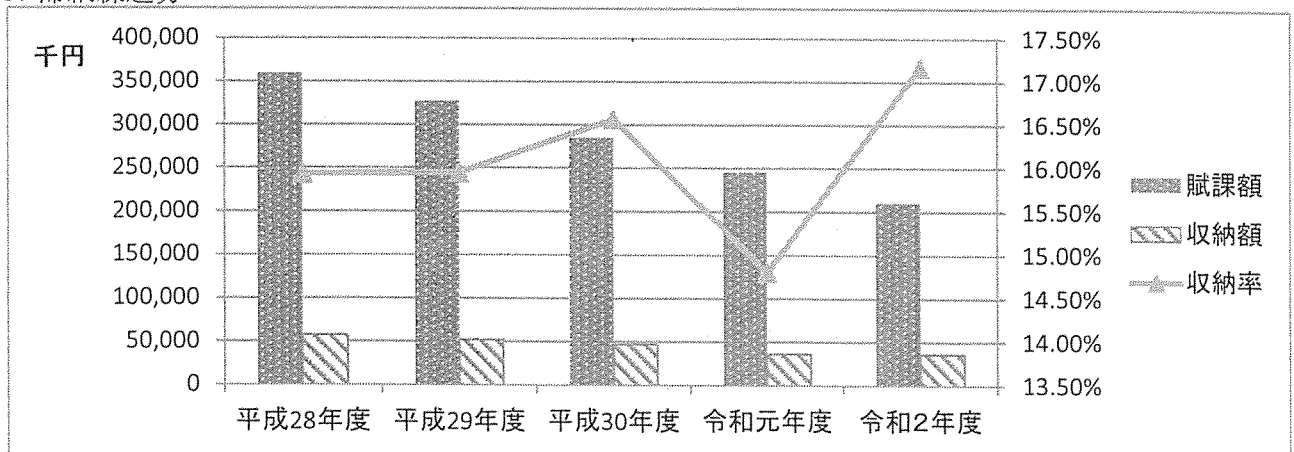
	平成28年度	平成29年度	平成30年度	令和元年度	令和2年度
賦課額	1,479,187,058	1,429,639,129	1,328,540,685	1,256,116,609	1,186,823,040
収納額	1,121,485,006	1,105,333,300	1,048,466,717	1,001,756,272	973,257,526
収納率	75.82%	77.32%	78.92%	79.75%	82.01%

2. 現年課税分



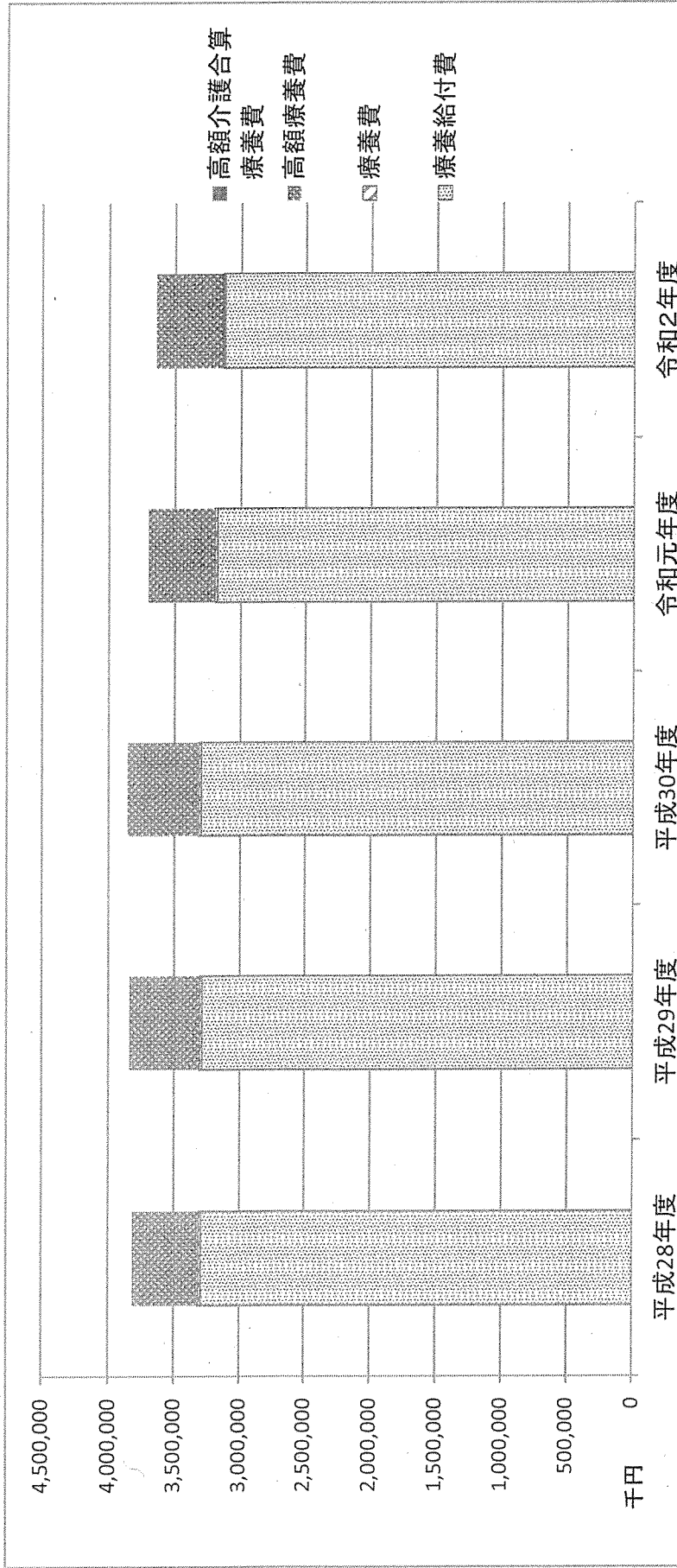
	平成28年度	平成29年度	平成30年度	令和元年度	令和2年度
賦課額	1,120,201,600	1,102,397,000	1,043,456,800	1,010,890,800	976,848,000
収納額	1,064,277,268	1,053,145,261	1,001,233,922	965,460,084	937,215,624
収納率	95.01%	95.53%	95.95%	95.51%	95.94%

3. 滞納繰越分



	平成28年度	平成29年度	平成30年度	令和元年度	令和2年度
賦課額	358,985,458	327,242,129	285,083,885	245,225,809	209,975,040
収納額	57,207,738	52,188,039	47,232,795	36,296,188	36,041,902
収納率	15.94%	15.95%	16.57%	14.80%	17.16%

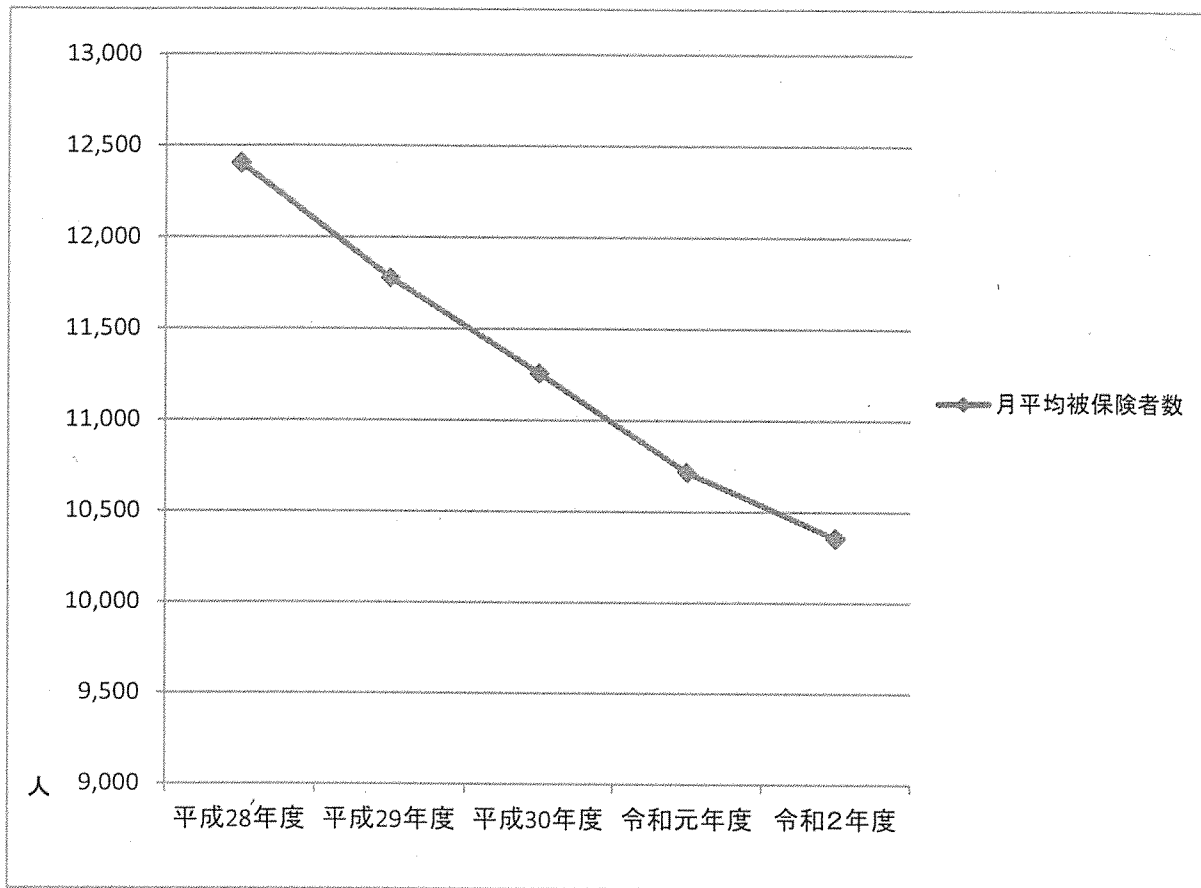
療養諸費及び高額療養費の推移



単位:円

項目	療養給付費		療養費		高額療養費		高額介護合算療養費		合計	
	前年度比	前年度比	前年度比	前年度比	前年度比	前年度比	前年度比	前年度比	前年度比	前年度比
平成28年度	101.5%	97.0%	112.3%	104.3%	104.3%	102.8%	102.8%	102.8%	102.8%	102.8%
平成29年度	99.9%	85.9%	106.1%	154.6%	154.6%	100.6%	100.6%	100.6%	100.6%	100.6%
平成30年度	100.3%	107.9%	101.3%	55.1%	55.1%	100.5%	100.5%	100.5%	100.5%	100.5%
令和元年度	96.5%	96.8%	93.0%	521.6%	521.6%	96.0%	96.0%	96.0%	96.0%	96.0%
令和2年度	98.2%	76.0%	100.9%	51.2%	51.2%	98.4%	98.4%	98.4%	98.4%	98.4%

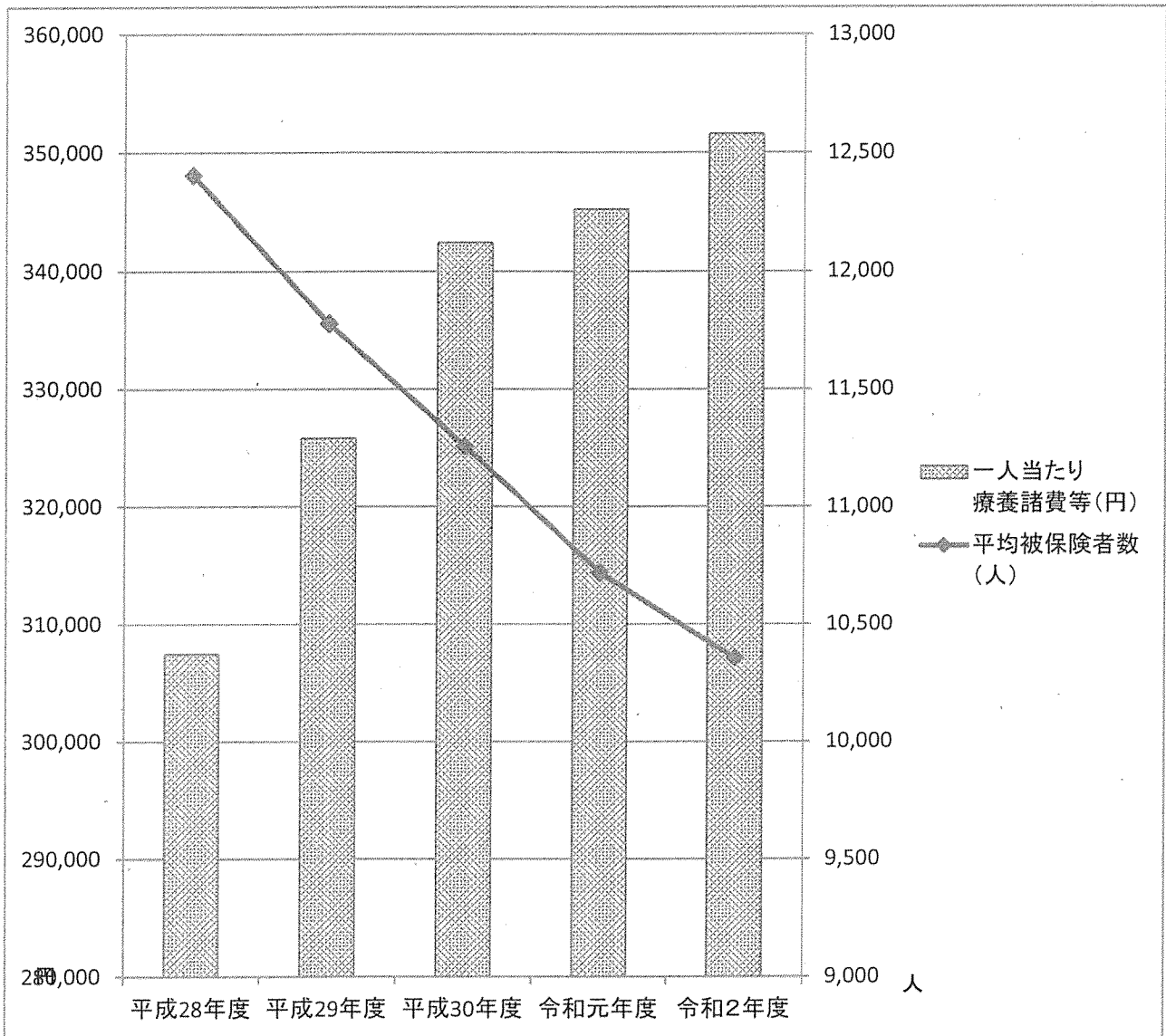
被保険者数の推移



単位:人

	平成28年度	平成29年度	平成30年度	令和元年度	令和2年度
3月	12,654	11,997	11,487	10,910	10,413
4月	12,725	12,010	11,583	10,968	10,521
5月	12,655	11,907	11,416	10,892	10,498
6月	12,585	11,879	11,339	10,827	10,449
7月	12,509	11,811	11,357	10,768	10,403
8月	12,440	11,792	11,263	10,717	10,363
9月	12,383	11,709	11,234	10,676	10,328
10月	12,288	11,674	11,153	10,638	10,286
11月	12,201	11,635	11,111	10,600	10,242
12月	12,210	11,676	11,096	10,602	10,262
1月	12,153	11,668	11,088	10,561	10,265
2月	12,063	11,584	10,980	10,468	10,248
年間被保険者数	148,866	141,342	135,107	128,627	124,278
月平均被保険者数	12,405	11,778	11,258	10,718	10,356
前年度比 (月平均被保険者数)	95.4%	94.9%	95.6%	95.2%	96.6%

平均被保険者数と一人当たり療養諸費等の推移



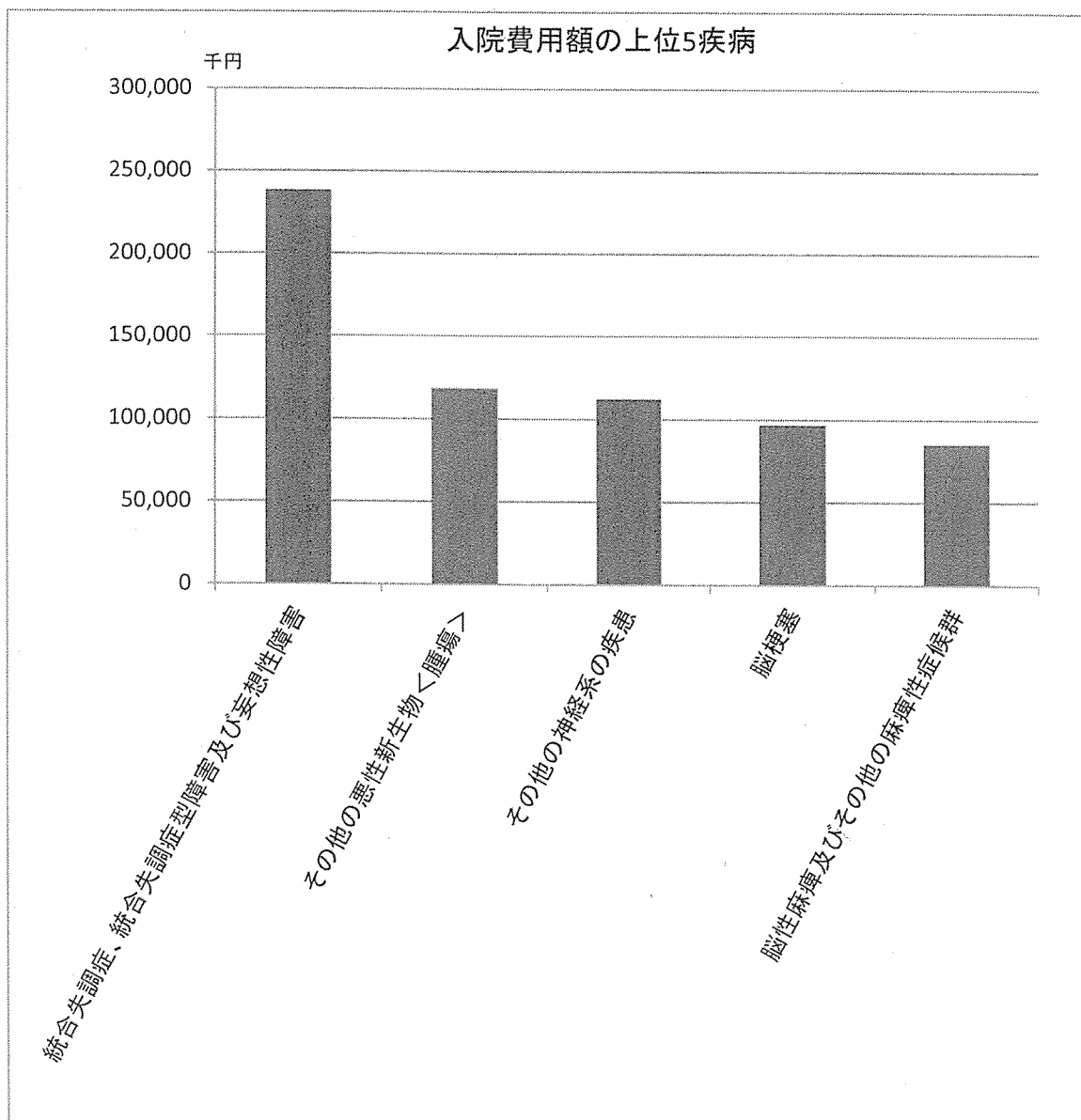
	平成28年度	平成29年度	平成30年度	令和元年度	令和2年度
療養諸費等(円)	3,813,771,877	3,837,426,472	3,854,725,882	3,700,075,293	3,640,785,646
平均被保険者数(人)	12,405	11,778	11,258	10,718	10,356
一人当たり療養諸費等(円)	307,438	325,813	342,399	345,221	351,563
対前年度比(一人当たり療養諸費等)	107.8%	106.0%	105.1%	100.8%	101.8%

疾病中分類（119項目）別の件数、費用額の上位5疾病

1. 入院の件数、費用額の上位5疾病とその割合

件 数			
順位	疾病分類項目	件数	割合
1	統合失調症、統合失調症型障害及び妄想性障害	531	17.1%
2	その他の悪性新生物<腫瘍>	199	6.4%
3	その他の神経系の疾患	155	5.0%
4	気分(感情)障害(躁うつ病を含む)	127	4.1%
5	脳梗塞	127	4.1%

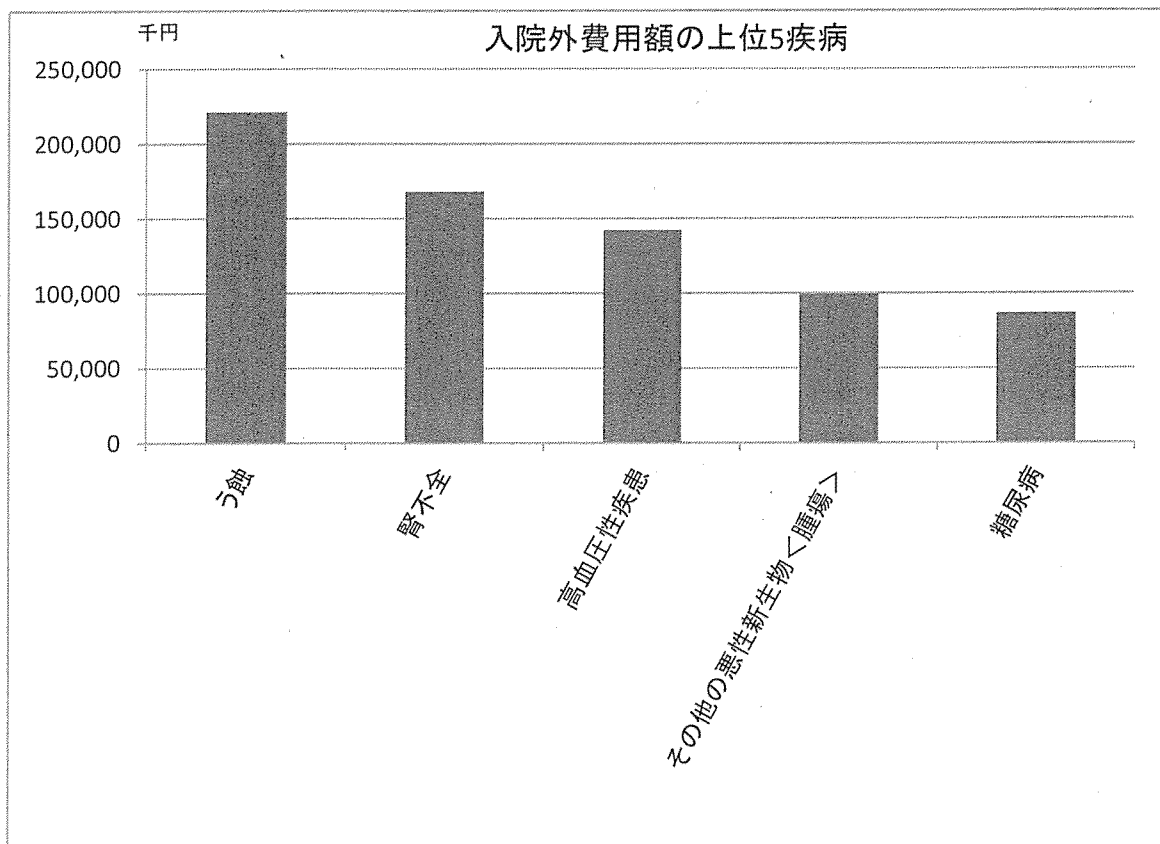
費用額			
順位	疾病分類項目	費用額(円)	割合
1	統合失調症、統合失調症型障害及び妄想性障害	238,266,444	12.5%
2	その他の悪性新生物<腫瘍>	118,512,442	6.2%
3	その他の神経系の疾患	112,090,639	5.9%
4	脳梗塞	96,654,684	5.1%
5	脳性麻痺及びその他の麻痺性症候群	85,231,160	4.5%



2. 入院外の件数、費用額の上位5疾病とその割合

件数			
順位	疾病分類項目	件数	割合
1	高血圧性疾患	18,304	16.6%
2	う蝕	14,165	12.8%
3	脂質異常症	5,801	5.3%
4	糖尿病	4,959	4.5%
5	歯肉炎及び歯周疾患	4,848	4.4%

費用額			
順位	疾病分類項目	費用額(円)	割合
1	う蝕	221,413,550	14.4%
2	腎不全	168,031,760	11.0%
3	高血圧性疾患	142,301,520	9.3%
4	その他の悪性新生物<腫瘍>	99,710,130	6.5%
5	糖尿病	86,655,150	5.6%



決算状況調べ

	税率改定			税率改定			税率改定						令和2年度
	平成22年度	平成23年度	平成24年度	平成25年度	平成26年度	平成27年度	平成28年度	平成29年度	平成30年度	令和元年度	令和2年度		
歳入-歳出当初予算額	5,520,419,000	5,702,652,000	5,826,663,000	6,205,213,000	6,215,232,000	6,770,632,000	6,617,124,000	6,474,841,000	5,246,855,000	5,454,270,000	5,619,985,000		
歳入決算額	5,667,819,641	5,689,509,985	5,897,299,586	5,932,173,791	5,881,515,729	6,334,174,377	6,290,623,858	6,320,878,097	5,646,283,555	5,623,418,949	5,307,326,138		
歳出決算額	5,625,998,426	5,769,432,854	5,897,299,080	5,832,166,608	5,880,516,097	6,334,173,495	6,290,623,821	6,164,987,125	5,294,037,120	5,504,547,534	5,232,713,489		
繰越明許	0	0	0	0	999,000	0	0	0	0	0	0		
繰越金	41,821,215	0	506	100,007,183	632	882	37	155,890,972	352,246,435	118,871,415	74,612,649		

単位:円

翌年度歳入繰上充用金	0	7,922,869	0	0	0	0	0	0	0	0	0
法定外繰入金	0	0	105,295,000	0	33,263,000	17,574,000	16,251,000	0	0	0	0

基金状況調べ

基金積立金繰入金	156,000,000	0	0	0	0	0	0	0	0	0	0
積立額	91,250	156	130	130	130	130	60	51	51	30,002,537	260,005,133
年度末 基金保有額	522,052	522,208	522,338	522,468	522,598	522,728	522,788	522,839	522,890	30,525,427	290,530,560

※基金保有額については、3月31日現在で集計しております。

※参考: 令和3年5月31日現在 基金保有額 457,530,560